



FONDI SHQIPTAR I ZHVILLIMIT
ALBANIAN DEVELOPMENT FUND

KONTRATE

Referenca SH/Punime/2015/FZHR/P-38

E lidhur ndermjet:

“FONDIT SHQIPTAR TE ZHVILLIMIT”

dhe shoqerive
“CURRI” shpk

Date: 28.08.2015



Në Tiranë, sot në datën 28.08.2015, lidhet kjo kontratë ndërmjet palëve:

Fondi Shqiptar i Zhvillimit, me adresë Rruga “Sami Frashëri” nr. 10, Tiranë, përfaqësuar nga Z. Benet Beci, Drejtor Ekzekutiv, (referuar më poshtë si “Autoriteti Kontraktor”

Dhe shoqërië “Curri” shpk (referuar më poshtë si “Kontraktori”).

1. Objekti i kontratës

Objekti i kësaj kontrate është: **“Rikonstruksion fasadash, catish, riveshje të mureve në qendër të Tamarës”.**

2. Vlera e kontratës

Vlera e kontratës është **46,886,617 (dyzet e gjashtë milion e tetëqind e tetëdhjetë e gjashtë mijë e gjashtëqind e shtatëmbëdhjetë) lekë pa tvsh ose 56.263.940 (pesëdhjetë e gjashtë milion e dyqind e gjashtëdhjetë e tre mijë e nëntëqind e dyzet) lekë me tvsh.**

3. Afati I kontrates

Afati I kesaj kontrate eshte Brenda 6 muajsh nga data e lidhjes se kontrates.

4. Pjesët përbërëse të kontratës

- Janë pjesë përbërëse e pandarë e kësaj kontrate:
- Kushtet e Përgjithshme të Kontratës (shtojca 17)
- Kushtet e Vecanta të Kontratës (shtojca 18)
- Specifikimet teknike.
- Projektet e zbatimit.
- Oferta e paraqitur në tender nga shoqëria.
- Dokumentet e paraqitura në tender nga shoqëria.

PËR “CURRI”SHPK

PËR FONDIN SHQIPTAR TË ZHVILLIMIT

ADMINISTRATORI

DREJTORI EKZEKUTIV

FAIK CURRI

BENET BECI



Handwritten mark

Shtojca 17

KUSHTET E PËRGJITHSHME TË KONTRATËS
Punët – Procedura e Hapur

Neni 1: Qëllimi

- 1.1 Këto kushte të përgjithshme të kontratës (KPK) do të zbatohen për kryerjen e Punëve të prokuruarra ne bazë të legjislacionit të prokurimit.
- 1.2 Ligji për Prokurimin Publik në Republikën e Shqipërise parashikon se dispozitat e Kodit Civil Shqiptar do të zbatohen për kontratat e prokurimit publik. Disa dispozita të Kodit Civil janë rishprehur në KPK me qëllim që të rrisin transparencën e kushteve të kontratës. Megjithatë, citimi i disa dispozitave këtu nuk mohon në asnjë mënyrë zbatimin e dispozitave të tjera të Kodit Civil të kësaj kontrate.
- 1.3 Në mënyrë të ngjashme, disa dispozita të Ligjit mbi Prokurimin Publik janë rishprehur në KPK me qëllim që të rrisin transparencën e ligjit që rregullon prokurimin publik. Megjithatë, citimi i disa dispozitave këtu nuk mohon në asnjë mënyrë zbatimin e dispozitave të tjera të Ligjit mbi Prokurimin Publik mbi të drejtat, detyrat dhe detyrimet e palëve.
- 1.4 KPK do të zbatohen deri në atë masë që të mos lënë mënjanë kushtet ose dispozitat e parashikuara në pjesë të tjera të kontratës.
- 1.5 Kushtet e kontratës përfshijnë gjithashtu Kushtet e Veçanta të Kontratës (KVK). Në rast se ka një konflikt midis KPK dhe KVK, KVK do të mbizotërojnë mbi KPK.

Neni 2: Përkufizime

- 2.1 “Preventiv total” do të thotë volumet e punes te dhena ne projekt te cilat jane orientuese, plotesuar me cmimin total të përcaktuar që është pjesë e Ofertes në një kontratë me çelsa ne dore.
- 2.2 “Preventiv per njesi” do të thotë volumet e punes te dhena ne projekt shoqeruar me cmimet per njesi te pandryshuara që janë pjesë e Ofertes në një kontratë me punime ne matje.
- 2.3 “Afati i realizimit te punimeve” do të thotë data që Punët duhet të perfundojnë siç është shprehur në Grafikon për realizimin Punimeve , e vertetuar nga enti prokurues.
- 2.4 “Kontratë” do të thotë marrëveshja e shkruar e lidhur midis Autoritetit Kontraktor dhe kontraktorit që përbëhet nga dokumentat e tenderit duke përfshirë KPK dhe KVK, të gjitha bashkangjitet dhe formularët e plotësuar dhe të gjitha dokumentat e tjera që përfshihen në referimin e çdo dokumenti.
- 2.5 “Cmim kontrate” do të thotë çmimi që i paguhet kontraktorit sipas kontratës për zbatimin e plotë dhe të përpiktë të detyrimeve të tij kontaktore.
- 2.6 “Realizimi i punimeve” do të thotë data e vërtetuar nga Autoriteti Kontraktor se Punët janë mbaruar.



- 2.7 “Defekt” do të thotë çdo pjesë e Punimeve e paperfunduar në përputhje me kontratën.
- 2.8 “Data e hyrjes” do të thotë data që Autoriteti Kontraktor lejon kontraktorin në kantier.
- 2.9 “Data e fillimit” është përfshirë në Të dhënat e kontrates. Ajo është data kur kontraktori do të fillojë punimet e ndertimit. Nëse kjo nuk realizohet, “data e fillimit” do të jetë dita në të cilën do të paguhet paradhenia.
- 2.10 “Pajisje” do të thotë makineritë dhe veglat e kontraktorit të sjella përkohësisht në kantier për realizimin e Ndertimeve.
- 2.11 “Materiale” do të thotë të gjitha furnizimet, duke përfshirë ato të konsumit, të përdorura nga kontraktori për kryerjen e punimeve.
- 2.12 “Objekt i kontratës” do të thotë të gjitha Punët që kontraktori do të sigurojë sipas kushteve të kontratës.
- 2.13 “Palë(t)” do të thotë nënshkruesit e kontratës.
- 2.14 “Drejtues projekti” do të thotë personi i emëruar nga Autoriteti Kontraktor që është përgjegjës për administrimin e kontratës për Autoritetin Kontraktor.
- 2.15 “Autoritet Kontraktor” do të thotë Autoriteti Kontraktor që është pjesë e kësaj kontrate dhe që kontraktori punon për objektin e kësaj kontrate. Ky term kudo që përdoret ka kuptim të njëjtë me atë të perkufizuar në ligj.
- 2.16 “Kantier” do të thotë vendi fizik i Punimeve.
- 2.17 “Raport i inspektimit të kantierit” do të thotë dokumentat e përfshira në dokumentat e tenderit që pasqyrojnë informacion faktik dhe të interpretuar rreth kushteve të sipërfaqes dhe nëntokës së kantierit.
- 2.18 “Nënkontraktues” do të thotë çdo person fizik ose ligjor ose kombinim i mësipërm, që furnizon Punët, materialet ose pajisjet për ose në emër të kontraktorit.
- 2.19 “Kontraktor” do të thotë personi fizik ose juridik që është palë e kësaj kontrate dhe sipas dispozitave të kësaj kontrate siguron Punimet.
- 2.20 “Standarte Teknike” do të thotë specifikimet e aprovuara nga një trup i posaçëm standartizimi për zbatimin e vazhdueshëm ose të përsëritur. Standarte të tilla përdoren si rregulla, rregullore ose perkufizim të karakteristikave për të siguruar se materialet dhe shërbimet e procesuara i përgjigjen qëllimit.
- 2.21 “Ngritja e kantierit” do të thotë punimet e ndertimit të përkohshme, të ndërtuara e instaluar, që janë të nevojshme për zbatimin e punimeve të ndertimit.
- 2.22 “Punime” do të thotë ajo që Autoriteti Kontraktor i kërkon nga kontraktori të gërmojë, ndërtojë, riparojë, rinovojë ose instalojë siç parashikohet në dokumentat e tenderit duke përfshirë shërbimet në lidhje me to, gjithashtu të perkufizuara në dokumentat e tenderit.



Handwritten signature or initials.

Neni 3: Hartimi i Kontratës

- 3.1 Njoftimi i ofertes fituese do të shërbejë për hartimin e kontratës midis palëve, e cila duhet të firmoset brenda afatit të shprehur në dokumentat e tenderit.
- 3.2 Ekzistenca e kontratës do të konfirmohet me nënshkrimin e dokumentit të kontratës duke sanksionuar të gjitha marrveshjet midis palëve.

Neni 4: Praktikata e Korrupuara, Konflikti i Interesit dhe Kontrolli i Procesverbaleve

- 4.1 Autoriteti Kontraktor mund t'i kërkojë gjykatës të deklarojë të paligjshme kontratën nëse zbulon se kontraktori ka kryer veprime të korrupuara. Veprimet e korrupuara përfshijnë veprimet e përshkruara në Nenin 26 të Ligjit mbi Prokurimin Publik.
- 4.2 Kontraktori nuk duhet të ketë lidhje (të tashme ose të shkuara) me asnjë konsulent ose ent që ka marrë pjesë në përgatitjen e dokumentave të tenderit për këtë prokurim.
- 4.3 Kontraktori duhet të lejojë Autoritetin Kontraktor të inspektojë llogaritë dhe regjistrat që kanë lidhje me zbatimin e kontratës ose t'i kontrollojë ato me anë të kontrollorëve të emëruar nga Autoriteti Kontraktor.

Neni 5: Informacioni Konfidencial

- 5.1 Kontraktori dhe Autoriteti Kontraktues duhet të mbajnë në konfidencë të gjitha dokumentat, të dhënat dhe informacionet e tjera të dhëna nga pala tjetër në lidhje me kontratën.
- 5.2 Kontraktori mund t'i japë nënkontraktorit dokumenta të tilla, të dhëna ose informacione të tjera që merr nga Autoriteti Kontraktor deri në masën e kërkuar që nënkontraktorin të zbatojë punën e tij sipas kontratës. Në rast të tillë, kontraktori duhet të përfshijë në kontratën e tij me nënkontraktorin një dispozitë që premtion ruajtjen e konfidencës siç thuhet në Paragrafin 5.1 më sipër.

Neni 6: Prona Intelektuale

- 6.1 Me përjashtim të rasteve kur parashikohet ndryshe në kontratë, të gjitha të drejtat e pronës intelektuale të siguruara nga kontraktori gjatë zbatimit të kontratës do t'i përkasin Autoritetit Kontraktor i cili mund t'i përdorë ato sipas gjykimit të tij.
- 6.2 Me përjashtim të rasteve kur parashikohet ndryshe në kontratë, kontraktori, pas përfundimit të kontratës, duhet t'i dorëzojë Autoritetit Kontraktor të gjitha raportet dhe të dhënat si hartat, diagramët, skicimet, specifikimet, planet, statistikat, llogaritjet dhe regjistrat mbështetës ose materialet e fituara, mbledhura ose përgatitura nga kontraktori gjatë zbatimit të kontratës. Kontraktori mund të mbajë kopje të këtyre dokumentave dhe të dhënave, po nuk duhet t'i përdori për qëllime që s'kanë lidhje me kontratën pa leje paraprake me shkrim nga Autoriteti Kontraktor.
- 6.3 Kontraktori duhet të garantojë Autoritetin Kontraktor zhveshjen nga përgjegjësia për shkelje të të drejtave të pronës intelektuale, që mund të dalin nga përdorimi i materialeve, skicave ose çdo prone tjetër sipas kontratës.



6.4 Në rast se ngrihet ndonjë pretendim ose padi kundër Autoritetit Kontraktor në lidhje me ndonjë shkelje të pronës intelektuale të shkaktuar nga zbatimi i kontratës ose nga përdorimi i materialeve, skicave ose çdo prone tjetër të mbrojtur e të furnizuar sipas kontratës, kontraktori duhet t'i japë Autoritetit Kontraktor të gjitha provat dhe informacionin në posedim të kontraktorit që kanë të bëjnë me këtë padi apo pretendim.

Neni 7: Origjina e Materialeve

7.1 Nuk ka asnjë kufizim për kombësinë e origjinës së materialeve, përveç atyre që mund të jenë përcaktuar në ndonjë Rezolutë të Asamblesë së Përgjithshme të Kombeve të Bashkuara.

7.2 Kontraktori mund të jetë i detyruar të verifikojë origjinën e materialeve.

7.3 Për qëllime verifikimi "origjinë" do të thotë vendi ku materialet janë nxjerrë, bashkuar ose prodhuar. materialet janë prodhuar kur, nëpërmjet prodhimit, procesimit, ose mbledhjes së mjaftueshme të komponentëve, rezulton një produkt i ri i njohur në tregti që është mjaft i ndryshëm në karakteristikat bazë ose në qëllim apo përdorim nga komponentët e tij.

7.4 Origjina e materialeve ka dallim nga kombësia e kontraktorit ose nënkontraktorit që furnizon me materiale.

Neni 8: Vendimet e Drejtuesit të Projektit

8.1 Drejtuesi i projektit do të vendosë për çështjet e kontratës midis kontraktorit dhe Autoritetit Kontraktor

8.2 Drejtuesi i Projektit mund të delegojë ndonjë nga detyrat dhe përgjegjësitë e tij tek të tjerët përveç zgjidhjen e mosmarrveshjeve dhe konflikteve. Drejtuesi i projektit duhet të njoftojë kontraktorin për delegimet e bëra apo të revokuara.

Neni 9: Komunikimi

9.1 Çdo komunikim midis palëve duhet të bëhet me shkrim.

Neni 10: Bashkëpunimi në Kantier me të Tjerët

10.1 Kontraktori duhet të bashkëpunojë dhe të ndajë kantierin me firma të tjera, autoritete publike, shërbimet publike dhe Autoritetin Kontraktor siç kërkohet dhe përkufizohet në Grafikon e realizimit të punimeve.

Neni 11: Përgjegjësia e Autoritetit Kontraktor

11.1 Autoriteti Kontraktor ka përgjegjësi të kompensojë kontraktorin për dëmtime të pajisjeve të kontraktorit deri në masën që lidhet me veprime me faj të Autoritetit Kontraktor ose të projekteve të Autoritetit Kontraktor me perjashtim të rastit kur keto të fundit, kishin gabime të dukshme që mund të ishin konstatuar lehtësisht nga kontraktuesi.

Neni 12: Raporti i Inspektimit të Kantierit dhe Kushtet e Kantierit



- 12.1 Autoriteti Kontraktor nuk mban asnjë përgjegjësi për konkluzionet ose interpretimet e bëra në raportin e inspektimit të kantierit.
- 12.2 Kontraktori pranon se i ka marrë të gjitha hapat e nevojshme për të verifikuar natyrën dhe vendin e Punimeve dhe se ka inspektuar dhe pajtohet me kushtet e përgjithshme dhe lokale që mund të ndikojnë në kryerjen ose koston e Punëve.

Neni 13: Kontraktori që Kryen Punimet

- 13.1 Kontraktori duhet të kryejë dhe mbarojë Punimet në përputhje me specifikimet teknike të paraqitura në dokumentat e tenderit.
- 13.2 Kontraktori nuk mban përgjegjësi për gabimet në projekt, të dhëna, planimetri ose aspekte të tjera të specifikimeve teknike, të dhëna nga Autoriteti Kontraktor, me përjashtim të rasteve kur gabimi ishte aq i dukshëm sa kontraktori duhet ta kishte vënë re dhe ta kishte reklamuar këtë te Autoriteti Kontraktor.
- 13.3 Kodet dhe standartet që do zbatohen do të jenë të shprehura në dokumentat e tenderit. Nëse gjatë egzekutimit të kontratës, ka ndryshime në zbatimin e kodeve ose standarteve, këto ndryshime do të zbatohen vetëm pasi të jenë aprovuar nga Autoriteti Kontraktor.

Neni 14: Ekzekutimi i Punimeve

- 14.1 Kontraktori duhet të fillojë zbatimin e kontratës menjëherë sapo ta lidhe atë dhe duhet t'i mbarojë Punët brenda Afatit të Mbarimit.

Neni 15: Ngritja e Kantierit

- 15.1 Kontraktori mban përgjegjësi për projektin e Ngritjes se Kantierit.
- 15.2 Kontraktori duhet të paraqesë të gjitha planet për Ngritjen e Kantierit tek drejtuesi i projektit për shqyrtimin dhe miratimin e tij.

Neni 16: Sigurimi Teknik dhe Mjedisor

- 16.1 Kontraktori do të mbajë përgjegjësi për sigurinë e të gjitha aktiviteteve në kantier.
- 16.2 Kontraktori do të sigurojë kantierin në mënyrë të tillë që të minimizojë dëmtimet e mjedisit. Për shembull, ai duhet të kursejë energjinë, ujin dhe burime të tjera, të reduktojë humbjen dhe të minimizojë përdorimin e substancave varfëruese të ozonit, çlirimin e gazrave, Lëndët e përbëra organike të rezikshme dhe substanca të tjera, që dëmtojnë shëndetin dhe mjedisin.

Neni 17: Zbulimet

- 17.1 Çdo gjë me interes historik ose me vlerë të konsiderueshme e zbuluar papritur në kantier do të deklarohen për të vepruar konform legjislacionit në fuqi. Kontraktori duhet të njoftojë drejtuesin e projektit për ndonjë zbulim të tillë dhe të ndjekë udhëzimet e drejtuesit të projektit për procedurën e administrimit të objekteve.



Neni 18: Disponimi i Kantierit

18.1 Autoriteti Kontraktor duhet t'i japi të drejtën e disponimit të kantierit kontraktorit në datën e hyrjes të shprehur në dokumentat e tenderit. Nëse disponimi i ndonjë pjese të kantierit nuk jepet brenda datës së hyrjes për kantierin ose asaj pjese të kantierit siç parashikohet në dokumentat e tenderit, do të konsiderohet se Autoriteti Kontraktor ka vonuar fillimin e zbatimit të kontratës, dhe kontraktorit i lind e drejta të kërkojë amendimin e kontratës në lidhje me shtyrjen e Afatit të Mbarimit. Autoriteti Kontraktor dhe kontraktori do të mbajnë procesverbal për datën e hyrjes.

Neni 19: Raportimi i Grafikut të Zbatimit

19.1 Menjëherë pas lidhjes së kontratës, kontraktori duhet t'i paraqesë drejtuesit të projektit një program plani që tregon metodat e përgjithshme, rregullimet, porositë, afatet dhe rrugët kritike për aktivitetet e Punimeve .

19.2 Në intervale të skeduar rregullisht siç është aprovuar nga drejtuesi i projektit, kontraktori duhet të përgatisë raportime duke treguar progresin e arritur në çdo aktivitet dhe efektet e progresit në punën e mbetur, duke përfshirë çdo ndryshim në sekuencën e aktiviteteve.

Neni 20: Paralajmërimi në Kohë

20.1 Kontraktori duhet të paralajmërojë drejtuesin e projektit sa më shpejt të jetë e mundur për ngjarje dhe rrethana specifike që mund të ndodhin në të ardhmen apo që mund të ndikojnë negativisht në zbatimin e kontratës, duke përfshirë cilësinë e punës dhe vonesën në afate.

Neni 21: Kontrolli i Cilësisë

21.1 Kontraktori do të jetë plotësisht përgjegjës për kontrollin e cilësisë dhe zbatimin e kontratës.

21.2 Sapo të lidhë kontratën, kontraktori duhet t'i paraqesë drejtuesit të projektit një plan për kontrollin e cilësisë së aktiviteteve në zbatimin e kontratës.

21.3 Drejtuesi i projektit duhet të kontrollojë punën e kontraktorit dhe të njoftojë kontraktorin për defekte që mund të jenë gjetur.

21.4 Sa herë që të jepet njoftimi për defekte, kontraktori duhet të korrigjojë defektin brenda afatit të parashikuar në njoftim.

Neni 22: Defektet e Pakorrigjuara

22.1 Nëse kontraktori nuk e ka korrigjuar një defekt brenda kohës së specifikuar në njoftimin për defektin nga drejtuesi i projektit, drejtuesi i projektit do të llogarisë koston e korrigjimit të defektit dhe kjo shumë do të mbahet nga çdo pagesë që i duhet bërë kontraktorit deri sa defekti të korrigjohet. Dështimi për të korrigjuar defektin brenda një afati të arsyeshëm përbën shkak për zgjidhje kontrate për arsye mospërbushje në favor të Autoriteti Kontraktor.

Neni 23: Përgjegjësitë e Autoriteti Kontraktor



- 23.1 Nga Afati i fillimit deri në Afatin e Realizimit të Plote, Autoriteti Kontraktor do të jetë përgjegjës për:
- (a) dëmtim personal, vdekje ose humbje apo dëmtim të pasurisë për shkak të neglizhencës ose ndërhyrjes, qoftë edhe të ligjshme nga Autoriteti Kontraktor apo nga çdo person i punësuar/kontraktuar nga Autoriteti Kontraktor, përveç kontraktorit.
 - (b) dëmtim të Punimeve, materialeve dhe pajisjeve deri në atë masë që lidhet me fajin e Autoritetit Kontraktor apo me projektin e tij.

Neni 24: Përgjegjësitë e kontraktorit

- 24.1 Nga Afati i fillimit deri në Afatin e Realizimit, kontraktori do të jetë përgjegjës për dëmtim personal, vdekje ose humbje apo dëmtim të pasurisë, dhe pasuri të tjera dhe që nuk mbulohen nga Autoriteti Kontraktor sipas Nenit 23.

Neni 25: Sigurimi

- 25.1 Kontraktori duhet të sigurojë objektin, me emra të përbashkët të Autoritetit Kontraktor dhe kontraktorit, nga data e hyrjes në kantier deri në afatin e realizimit të plote, në shumat e shprehura në KVK për humbje ose dëmtim të punimeve, pajisjeve, materialeve; humbje ose dëmtim të kantierit ose pronave të tjera në kantier dhe dëmtimet personale ose vdekjet e palëve të treta.
- 25.2 Polica e sigurimit do të dorëzohet tek drejtuesi i projektit për aprovim brenda 30 ditëve pas shpalljes së fituesit të kontratës. Ky siguracion duhet të mbulojë kompensimin e kërkuar për të kompensuar humbjen ose dëmin e shkaktuar. Nëse kontraktori dështon të sigurojë policën e sigurimit, kontrata do të konsiderohet e anuluar. Megjithatë, Autoriteti Kontraktor, mund të vendosë të zgjasë periudhën e paraqitjes të policës së sigurimit ose të bëjë vetë siguracionin dhe të zbresi koston e tij nga pagesa që i jep kontraktorit.
- 25.3 Kushtet e siguracionit nuk mund të ndryshohen pa aprovimin paraprak të Autoritetit Kontraktor.

Neni 26: Testimet dhe Inspektimet

- 26.1 Kontraktori duhet të bëjë të gjitha testet dhe inspektimet e kërkuara nga dispozitat e kontratës. Kosto e këtyre testeve dhe inspektimeve duhet të financohet tërësisht nga kontraktori brenda çmimit të kontratës.
- 26.2 Autoriteti Kontraktor me shpenzimet e tij, ka të drejtë të ndjekë testimet dhe/ose inspektimet. Nëse materialet prodhohen ose përgatiten në vende të ndryshme nga ato të kontraktorit, kontraktori duhet të sigurojë leje për Autoritetin Kontraktor për të ndjekur këto teste dhe inspektime.
- 26.3 Autoriteti Kontraktor gjithashtu mund t'i kërkojë kontraktorit të bëjë teste ose inspektime shtesë të paparashikuara në kontratë por të gjykuara të nevojshme për të verifikuar se Punimet janë konform specifikimeve dhe kushteve të kontratës. Autoriteti Kontraktor do të mbajë përgjegjësi për koston e këtyre testeve. Gjithashtu, nëse këto teste ndalojnë



progresin e punës së kontraktorit, Autoriteti Kontraktor do të bjerë dakort të ndryshojë grafikun.

- 26.4 Autoriteti Kontraktor do të refuzojë çdo punim që nuk e kalon testimin dhe/ose inspektimin ose nuk është konform specifikimeve teknike dhe kushteve të kërkuara në zbatimin e kontratës.
- 26.5 As ekzekutimi i testeve as inspektimi i punimeve nuk do ta lirojë kontraktorin nga çdo garanci ose detyrim tjetër sipas kontratës.

Neni 27 Garancitë

- 27.1 Kontraktori garanton se materialet e trupëzuara me punët janë të reja, të papërdorura dhe të modeleve të fundit dhe se trupëzojnë përmirësimet e fundit në projekt dhe materiale, me përjashtim kur parashikohet ndryshe në kontratë.
- 27.2 Me përjashtim të ndonjë parashikimi në kontratë ose nga ligji, kontraktori garanton se materialet nuk kanë defekte të shkaktuara nga ndonjë veprim ose mosveprim i kontraktorit apo të shkaktuara nga projektimi, materialet dhe puna nën kushte normale përdorimi, për kushtet që mbizotërojnë në Shqipëri.

Neni 28: Çmimi i Kontratës

- 28.1 Çmimet e kontraktorit për Punët e kryera sipas kontratës nuk duhet të ndryshojnë nga çmimet e ofruar nga kontraktori në ofertën e tij.

Neni 29: Kushtet e Pagesës

- 29.1 Çmimi i kontratës, duke përfshirë edhe pagesat paraprake, duhet të paguhet siç specifikohet në kontratë.
- 29.2 Me përjashtim të rasteve kur parashikohet më një dispozitë tjetër në kontratë, pagesa do të bëhet me monedhë Shqiptare. Kursi i këmbimit të monedhave të ndryshme do të jetë kursi i Bankës së Shqipërisë në ditën kur është dërguar për publikim njoftimi i kontratës dhe i përcaktuar në kontratë.
- 29.3 Me përjashtim të rasteve kur parashikohet ndryshe në kontratë, kontraktori ka të drejtë të marrë pagesa periodike gjatë progresit të zbatimit të projektit. Grafiku i pagesave periodike do të parashikohet në KVK. Kur bëhet një pagesë e parashikuar, kontraktori duhet të paraqesë një deklaratë me situacionin e muajit tek drejtuesi i projektit ku deklaron se plani sipas grafikut është përbushur. Komunikata gjithashtu duhet të shprehë vlerën e punës së ekzekutuar duke hequr shumën e grumbulluar të verifikuar më parë, si dhe shumën e pagesës paraprake të papaguar dhe çdo shumë të mbajtur në pritje të korrigjimit të një defekti.
- 29.4 Drejtuesi i projektit duhet të kontrollojë punimet e ekzekutuara nga kontraktori dhe duhet të verifikojë shumën që duhet t'i paguhet kontraktorit, brenda 20 ditëve pune nga data që kontraktori paraqet komunikatën e tij tek drejtuesi i projektit.



Am

29.5 Me përjashtim të rasteve kur parashikohet ndryshe në kontratë, pagesa e periodike për Punët do të bëhet brenda 30 ditëve kalendarike nga data që progresi i grafikut të zbatimit është verifikuar nga drejtuesi i projektit.

29.6 Data e pagesës do të jetë dita që fondet xhirohen nga llogaria e Autoritetit Kontraktor.

Neni 30: Vonesa në Bërjen e Pagesës

30.1 Shperblimi per demet e shkaktuara si rezultat i vonesës në pagesë konsiston në kamaten e arritur nga data e fillimit te vonesës së debitorit (Autoriteti Kontraktor), në monedhën zyrtare të vendit ku do të bëhet pagesa. Përqindja e kamates parashikohet me ligj. Në fund të çdo viti kamatat e arrira i shtohen shumës totale, mbi të cilën është bërë llogaritja e tyre.

30.2 Kamata ligjore paguhet pa qene i detyruar kreditori (kontraktori) te provoje ndonje dem. Nëse kreditori (kontraktori) provon se ka pesuar nje dem me te madh se kamata ligjore, debitori (Autoriteti Kontraktor) duhet të paguajë pjesën e mbetur të demit.

Neni 31: Nryshimi i Ligjeve dhe Rregulloreve

31.1 Nëse pas datës së nënshkrimit të kontratës, ndonjë ligj, rregullore, urdhëresë, urdhër ose procedurë me efektin e ligjit në Republikën e Shqipërisë hyn në fuqi, nxirret ose ndryshon dhe ndikon kushtet, duke përfshirë datën e dorëzimit, ose çmimin e kontratës, kushtet ose çmimi i kontratës do të rregullohen në atë masë sa kontraktori është ndikuar në përmbushjen e detyrimeve të tij sipas kontratës.

Neni 32: Forca Madhore

32.1 Kontraktori nuk duhet të mbajë përgjegjësi për humbjen e sigurimit te kontrates, dëmeve të likuidueshme ose ndërprerjen për mosplotësim, nëse dhe deri në masën që vonesa në zbatim ose ndonjë dështim tjetër në përmbushjen e detyrimeve të tij sipas kontratës, vijnë si pasojë e ngjarjeve të Forcës Madhore.

32.2 Për qëllimet e këtij neni “Forcë Madhore” do të thotë një ngjarje jashtë kontrollit të kontraktorit dhe e paparashikueshme. Ngjarje të tilla mund të përfshijnë, por nuk kufizohen nga, veprimet e Autoritetit Kontraktor, qoftë në kapacitetin e tij sovran ose kontraktual, lufta ose revolucionet, zjarri, përmytja, tërmeti, epidemitë, shtrëngime të karantinës dhe embargo tranziti.

32.3 Nëse ndodh ndonjë situatë e Forcës Madhore, kontraktori duhet të njoftojë menjehere Blerësin Publik. Me përjashtim kur Autoriteti Kontraktor jep udhëzime të ndryshme, kontraktori duhet të vazhdojë të zbatojë detyrimet e tij sipas kontratës në masën praktikisht të arsyeshme dhe duhet të kërkojë të gjitha mjetet e arsyeshme për zbatimin që nuk pengohet nga Forca Madhore.

Neni 33: Vonesa në Zbatim dhe Zgjatja e Afatit

33.1 Me përjashtim kur parashikohet ndryshe, kontraktori duhet të fillojë zbatimin e kontratës menjëherë pas nënshkrimit të saj.



- 33.2 Me përjashtim kur Autoriteti Kontraktor është dakort për zgjatje të afatit të kontratës, ka të drejtë të kërkojë dëmet për vonesën në zbatim, nëse kontraktori dështon në dorëzimin e punës brenda Afatit së Dorëzimit të Plotë të specifikuar në kontratë.
- 33.3 Autoriteti Kontraktor mund të zbresë shumën e dëmeve të likuidueshme që duhen paguar nga shuma e pagesës ndaj kontraktorit. Në rast të tillë Autoriteti Kontraktor duhet t'i japi kontraktorit njoftim me shkrim për shumën dhe arsyen e zbritjes.
- 33.4 Autoriteti Kontraktor do të jetë dakort për një zgjatje të afatit, në rastin e Forcës Madhore.
- 33.5 Autoriteti Kontraktor, mund të jetë dakort për zgjatje të afatit edhe në rrethana të tjera në se është në interesin publik për ta bërë këtë. Në rast se kontraktori ndeshet me kushte që pengojnë zbatimin në kohë, kontraktori duhet të njoftojë menjehere Autoritetin Kontraktor me shkrim për vonesën, shkaku dhe datën e propozuar të dorëzimit ose përfundimit. Autoriteti Kontraktor duhet të vlerësojë kërkesën. Nëse Autoriteti Kontraktor është dakort me vonesën, zgjatja do të hyjë në fuqi me një amendament me shkrim të kontratës të nënshkruar nga Autoriteti Kontraktor dhe kontraktori.

Neni 34: Dëmet e Likuidueshme për Vonësën në Mbarimin e Punimeve

- 34.1 Dëmet e likuidueshme për vonësën në mbarimin e Punimeve do të llogariten me tarifat e mëposhtme ditore:
- Për kontratat me periudhë zbatimi jo më shumë se 6 muaj, tarifa ditore do të jetë 4/1000 të vlerës koresponduese të mbetur pa u zbatuar nga cmimi total i kontratës, por kjo vlerë do të llogaritet minimalisht mbi 25% të vlerës së kontratës.
 - Për kontratat me periudhë zbatimi jo më shumë se 12 muaj, tarifa ditore do të jetë 2/1000 të vlerës koresponduese të mbetur pa u zbatuar nga cmimi total i kontratës, por kjo vlerë do të llogaritet minimalisht mbi 25% të vlerës së kontratës.
 - Për kontratat me periudhë zbatimi më shumë se 12 muaj, tarifa ditore do të jetë 1/1000 të vlerës koresponduese të mbetur pa u zbatuar nga cmimi total i kontratës, por kjo vlerë do të llogaritet minimalisht mbi 25% të vlerës së kontratës.

Neni 35: Negociatat dhe Amendamentet

- 35.1 Palët nuk do të negociojnë ndryshime ose amendamente të asnjë kushti të kontratës që do të ndryshonte dukshëm kushtet që përbëjnë bazën e përzgjedhjes së kontraktorit.
- 35.2 Asnjë amendament ose variacion tjetër i kontratës nuk do të jetë i vlefshëm pa qënë me shkrim, me datë, i referohet shprehimisht kontratës dhe nënshkruhet nga një përfaqësues i autorizuar i kontraktorit dhe Autoriteti Kontraktor.
- 35.3 Çdo heqje dore nga të drejtat, pushtetet ose ndreqjet që mund të bëhen nga palët sipas kontratës duhet të bëhet me shkrim, të ketë datë dhe të firmoset nga një përfaqësues i autorizuar i palës që bën këtë dorëheqje dhe duhet të specifikojë të drejtën dhe masën në të cilën ajo lëshohet.

Neni 36: Ndryshimi i Porosisë



- 36.1 Kushtet e kontratës nuk janë subjekt rinegociimi dhe amendimi pas hyrjes në fuqi me përjashtim kur lejohet specifikisht dhe parashikohet në kushtet e kontratës. Çdo amendament i kontratës duhet të bëhet me shkrim dhe firmosur nga Autoriteti Kontraktor dhe kontraktori.
- 36.2 Ndertime shtesë mund të porositen vetëm në rethana të përcaktuara në LPP dhe me kusht që shtesa e kontratës të mos i kalojë 20% të çmimit original të kontratës.
- 36.3 Autoriteti Kontraktor në çdo kohë, mund të porosisë kontraktorin të bëjë ndryshime brenda qëllimit të përgjithshëm të kontratës në secilin nga elementët e më poshtëm:
- Korrigjime në projektin, vizatimin ose specifikimet e Punëve
 - Korrigjime në materiale
 - Korrigjime në sasi
- 36.4 Përpara se të kërkojë një ndryshim, Autoriteti Kontraktor dhe kontraktori duhet të bien dakort për çdo rritje ose ulje të çmimit të kontratës dhe/ose ndryshim në grafikun e zbatimit ose përfundimit që është shkaktuar nga ndryshimi. Porosia e ndryshuar duhet të materializojë amendamentet e marrveshjes. Autoriteti Kontraktor nuk ka të drejtë të nxjerrë pretendime për pajtimin me ndryshimin e porositur përveç rregullimeve të siguruara në amendamentet e marrveshjes.
- 36.5 Ndryshimi i porosise nuk do të jete i vlefshem nese nuk formalizohet sipas kerkesave te Nenit 35 te ketyre kushteve te pergjithshme.

Neni 37: Preventivi për Njësi ose në Total

- 37.1 Kontrata do të përfshijë një Preventiv në Total nëse është një kontratë me shumë totale ose një Preventiv për Njësi nëse është një kontratë me çmim njësie. Nëse është një kontratë me çmim njësie, preventivi për njësi do të përmbajë volumet e zërave të ndërtimit, instalimin, testimin dhe komisionet që bëhen nga kontraktori.
- 37.2 Preventivi për Njësi do të përdoret për të llogaritur çmimin e kontratës. Kontraktori do të paguhet për sasinë e realizuar me tarifën në preventivin në njësi për secilin zë punimesh.

Neni 38: Mbarimi dhe marrja përsipër e ndërtimeve

- 38.1 Kontraktori duhet t'i kërkojë drejtuesit të projektit t'i lëshojë një certifikatë për mbarimin e Punimeve dhe drejtuesi i projektit do t'a bëjë këtë sapo të vendosi se Punimet janë mbaruar plotësisht.
- 38.2 Nëse drejtuesi i projektit zbulon se Punimet nuk janë përfunduar plotësisht, drejtuesi i projektit do t'i japi udhëzime me shkrim kontraktorit që specifikojnë zerrat e punimeve ose aktivitetet që duhen përfunduar para se të lëshohet certifikata.
- 38.3 Nëse drejtuesi i projektit zbulon defekte në Punime, drejtuesi i projektit duhet t'i japi kontraktorit njoftim me shkrim duke specifikuar defektet që duhet të korrigjohen para se të lëshohet certifikata.

Neni 39: Ndërprerja për Mosplotësim



- 39.1 Autoriteti Kontraktor mund të ndërpresë kontratën në tërësi ose pjesërisht nëse:
- kontraktori dështon në kryerjen e Punëve brenda periudhës së specifikuar në kontratë ose brenda zgjatjes së dhënë; ose,
 - kontraktori dështon të zbatojë ndonjë detyrim tjetër të kontratës.
- 39.2 Autoriteti Kontraktor duhet t'i japi kontraktorit njoftim me shkrim për ndërprerjen për mosplotësim dhe t'i japi kontraktorit 15 ditë të ndreqë mosplotësimin me përjashtim kur ndërprerja është bërë për veprime të korruptuara ose të paligjshme, rast në të cilin ndërprerja do të jetë e menjëhershme.
- 39.3 Të gjitha materialet, Ngritja e Kantierit dhe Punët e përfundura do të bëhen pronë e Autoriteti Kontraktor nëse kontrata ndërpritet për mosplotësim të kushteve të saj

Neni 40: Ndërprerja për Shkak të Falimentimit

- 40.1 Autoriteti Kontraktor mund të ndërpresë kontratën në çdo kohë nëse kontraktori falimenton ose bëhet i paafte të paguajë.
- 40.2 Autoriteti Kontraktor duhet t'i japi kontraktorit njoftim me shkrim për ndërprerjen.

Neni 41: Ndërprerja për Shkak të Interesit Publik

- 41.1 Autoriteti Kontraktor mund të ndërpresë kontratën në çdo kohë nëse gjykon se ky veprim duhet ndërmarrë për t'i shërbyer sa më mirë interesit publik.
- 41.2 Autoriteti Kontraktor duhet t'i japi kontraktorit lajmërim me shkrim për ndërprerjen.
- 41.3 Autoriteti Kontraktor duhet të paguajë kontraktorin për të gjitha Punët e pranuar dhe të kryera përpara ndërprerjes dhe duhet t'i paguajë kontraktorit dëmet e shkaktuara për kryerjen e pjesëve të Punëve. Në llogaritjen e shumës së dëmeve, kontraktori do të kërkohet të ndërmarrë të gjitha veprimet e nevojshme për të minimizuar dëmet.

Neni 42: Nënkontraktimi

- 42.1 Një nënkontratë do të jetë e vlefshme vetëm nëse është në formën e një marrveshjeje të shkruar me anë të së cilës kontraktori i beson kryerjen e një pjese të detyrimeve të kontratës së tij një pale të tretë.
- 42.2 Kontraktori nuk duhet të nënkontrakttojë pa aprovimin paraprak me shkrim të Autoritetit Kontraktor. Kontraktori duhet të njoftojë Autoritetin Kontraktor për elementet e kontratës që nënkontraktohet dhe dokumentacinin që provon aftësinë e nën-kontraktorit. Autoriteti Kontraktor duhet të lajmërojë kontraktorin për vendimin e tij, brenda 5 ditëve nga marrja e njoftimit, duke shprehur arsyet nëse e aprovon apo jo atë.
- 42.3 Cdo nënkontraktor duhet të ketë të drejtë të marre pjese në prokurimin publik sipas Ligjit mbi Prokurimin Publik. Autoriteti mund të parashikojë pagesa direkte tek nënkontraktori për punët që do të kryejë



42.4 Kontraktori mbetet plotësisht përgjegjës për zbatimin e kontratës pavarësisht nga sjellja e nenkontraktorit.

Neni 43: Transferimi i të Drejtave

43.1 Kontraktori nuk duhet të transferojë, tërësisht ose pjesërisht, detyrimet e tij sipas kontratës me përjashtim kur jepet miratimi paraprak nga Autoriteti Kontraktor.

Neni 44: Sigurimi i Kontrates

44.1 Përpara nënshkrimit të kontratës, kontraktuesi duhet ti dorëzojë Autoriteti Kontraktor sigurimin e kontratës në shumën dhe formën e kërkuar.

44.2 Shuma e sigurimit të kontrates duhet t'i paguhet Autoriteti Kontraktor si kompensim për çdo humbje të rezultuar nga dështimi i kontraktori në plotësimin e detyrimeve të tij sipas kontratës.

44.3 Sigurimi i kontrates do t'i kthehet kontraktorit jo më vonë se 30 ditë pas datës së marrjes në dorëzim të punimeve. Megjithatë, pesë (5) përqind e sigurimit do të mbahet deri në përmbushjen e kënaqshme të detyrimeve të garancisë.

Neni 45: Baza Ligjore

45.1 Kontrata do të rregullohet dhe interpretohet sipas legjislacionit shqiptar në fuqi.

Neni 46: Zgjidhja e Mosmarrveshjeve

46.1 Autoriteti Kontraktor dhe kontraktori duhet të bëjnë çdo përpjekje të zgjidhin mosmarrveshjet ose konfliktet e ndodhura midis tyre ose në lidhje me këtë marrveshje me negociata direkte.

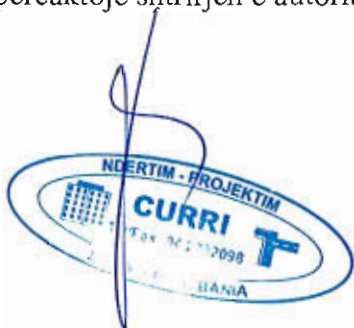
46.2 Në se palët dështojnë në zgjidhjen e mosmarrveshjes ose konfliktit, ato i drejtohen zgjidhjes së marrveshjeve sipas kontratës dhe procedurave juridike në fuqi sipas legjislacionit të Republikës së Shqipërisë.

Neni 47: Përfaqsimi i Palëve

47.1 Çdo palë duhet të emërojë me shkrim një person ose strukturë organizative, që do të jetë përgjegjës, në emër të palës, për marrjen e komunikatave dhe për përfaqësimin e palës në çështjet e lidhura me egzekutimin e kontratës.

47.2 Secila palë duhet të lajmërojë palën tjetër menjëherë për ndonjë ndryshim në emërimin e përfaqësuesit të palës. Në se njëra palë dështon të lajmërojë, duhet të marrë përsipër çdo humbje të shkaktuar nga dështimi për të dhënë njoftim të mjaftueshëm.

47.3 Palët mund të emërojnë persona ose struktura organizative shtesë për të përfaqësuar palën në veprime ose veprimtari të veçanta në të cilin rast njoftimi me shkrim duhet dhënë dhe duhet të përcaktojë shtrirjen e autoritetit të përfaqësuesit.



Neni 48: Lajmërimet

48.1 Çdo lajmërim i dhënë nga njëra palë tjetrës sipas kontratës duhet të bëhet me shkrim në adresën e specifikuar në kontratë.

48.2 Njoftimi do të ketë efekt sapo të dorëzohet.

Neni 49: Llogaritja e Afateve

49.1 Të gjitha referencat e ditëve do të jenë ditë kalendarike me përjashtim kur parashikohet ndryshe.



Shtojca 18

KUSHTET E VEÇANTA
Punët – Procedura e Hapur

Kushtet e veçanta të Kontratës do të plotësojnë Kushtet e Përgjithshme të Kontratës. Në rast se ka mospërputhje midis KPK dhe KVK do të mbizotërojnë Kushtet e veçanta të kontratës.

Neni 1: Përkufizime

1.1 Autoriteti Kontraktor është Fondi Shqiptar i Zhvillimit

1.2 Kontraktori është bashkimi i shoqerive “Curri” shpk.

1.3 Neni 2: Sigurimi i Kontrates

2.1 Sigurimi i kontratës në shumën prej (10% të vlerës së ofertës) duhet të ofrohet nga kontraktori për të siguruar ekzekutimin e detyrimeve të tij sipas kontratës.

2.2 Sigurimi i kontratës do t’i lëshohet ose kthehet, menjëherë, kontraktorit sipas skedarit të mëposhtëm: Pas plotesimit të gjithë detyrimeve kontraktore.

Neni 3: Drejtuesi i Projektit

3.1 Drejtuesi i Projektit do të jetë: _____

3.2 Adresa/pika e kontaktit: Fondi Shqiptar I Zhvillimit.

Neni 4: Kantieri

4.1 Kantieri i Punëve do të jetë (Pershkrimi i saktë i vendndodhjes së objektit që do të realizohet): **Tamare.**

Neni 5 Data e Fillimit

5.1 Kontraktorit do t’i jepet leja për të hyrë në kantier më: Menjehere pas lidhjes se kontrates.

Neni 6: Siguracioni

6.1 Nga Data e hyrjes deri në Afatin e Mbarimit kontraktori duhet të ketë siguracion që mbulon deri në shumën prej:

- a. Për dëmtime ose humbje të Punëve dhe Materialeve: _____
- b. Për dëmtime ose humbje të Pajisjeve: _____
- c. Për dëmtime ose humbje të pasurisë përveç Punëve, Materialeve dhe Pajisjeve: _____
- d. Për dëmtim personal ose vdekje të personave në kantier: _____

Neni 7: Inspektimet dhe Testimet

7.1 Inspektimet dhe testimet para vërtetimit të mbarimit të Punëve do të përfshijnë: Mbikqyrje dhe kolaudim punimesh ne perputhje me ligjet ne fuqi.

Neni 8: Lloji i Kontratës

8.1 Kjo kontratë do të çmohet si një
 Kontratë me Çmim Njësie të bazuar në çmimet e njësisë të shprehura në Preventivin në Njësi

Neni 9: Grafiku i Pagesës

9.1 Pagesa duhet bërë sipas grafikut të mëposhtëm: Pagesa periodike pjesore.
9.1 Pagesa për Punët duhet bërë brenda 30 ditëve nga data që kontraktori paraqet një dokument që deklaron se objektivi për pagesën është arritur subjekt ky i konfirmimit të dokumentit nga drejtuesi i projektit. Nga cdo pagese pjesore do te ndalohe shuma prej 5% e vleres se situacionit pjesor si garanci e difekteve. Periudha e garancisë për punimet fillon nga data e aktit të kolaudimit të punimeve dhe zgjat nje vit kalendarik.
9.2 Monedha e pagesës do të jetë _____. Nëse nuk është specifikuar, pagesa do bëhet me monedhën Shqiptare.

Neni 10. Pagesa Paraprake

10.1 Përqindja e pagesës paraprake do të jetë _____. Nëse nuk është specifikuar, kontraktori nuk do të marrë pagesë paraprake.
10.2 Nëse është premtuar një pagesë paraprake, avanca do të paguhet brenda _____ ditëve nga marrja e sigurimit te kontrates.
10.3 Nëse jepet pagesa paraprake, shuma do të hiqet nga pagesa që duhet t’i jepet kontraktorit sipas formulës së mëposhtme: _____

Neni 11. Shërbimet në Lidhje me to

11.1 Kushtet e veçanta të mëposhme do të zbatohen për kryerjen e pagesës së shërbimeve të lidhura:
Garanci punimesh ne perputhje me ligjet ne fuqi.

Neni 12. Zbritja e garancisë së kontratës

12.1 Nëse parashikohet zbritje periodike të garancisë së kontratës ajo kryhet si më poshtë

Nëse nuk plotësohet, garancia mbetet e pandryshuar.



Relacion Teknik

(Projekt Zbatimi) i Objektit :

"Rikonstrukcion Fasdash, Çatish, Riveshje te Mureve ne Qender te
Tamares"

Projektoi:

"METRO_POLIS" & "G&K", Sh.p.k

Tiranë 2015



Përmbajtja

Relacion Teknik.....	1
Pozicioni gjeografik	3
Kushtet klimatike te zones	3
Kushtet ambientale	3
Gjeologjia e zones	3
Gjendja e Infrastruktures se qendres se tames dhe te rruges lidhese:	4
Gjendja e rrjetit te ndricimit	4
<i>Realizimi i Projektit :</i>	4
Rruga Lidhese (shkallarja)	5
Te Vecanta:.....	5
Rruge lidhese (shkallarja):	5
Ndërtimi i rrjetit te ndricimit:	5
Foto të Gjëndjes Ekzistuese të Qendres se Tames.....	6



TE PERGJITHESHME

Pozicioni gjeografik

I objektit: "**Rikonstruksion Fasadash, Çatish, Riveshje te Mureve ne Qender te Tamares**", qe do te rikonstruktohet ndodhet në qender te qytetit te Tamares.

Rikonstruksioni i fasadave, cative dhe veshja e mureve, po keshtu dhe rruga lidhese me qendren e Tamares qe parashikohet të trajtohet në këtë detyrë projektimi kufizohen nga objekte sociale kulturore etj.

Zona ku do te trajtohen keto jane ne qendren e Tamares. Qendra ka forme te rrugellt dhe eshte finacuar por do te behet rikonstruksioni i fasadve pereth qendres po keshtu do te behet dhe rruga lidhese me kete qender.

Rruga lidhese eshte e pahapur, kjo rruge meqenese ka diznivel ne kuota do te realizohet me shkallare te veshura me gure te mbeshtetur ane b/a me $t=10\text{cm}$.

Kushtet klimatike te zones

Kushtet klimatike te zones ne studim karakterizohet nga nje klime mesdhetare e kontinentale pergjithesisht e lagesht dhe e ftohte ne dimer dhe me vere jo shume te nxehte dhe te thate. Temperatura mesatare shumevjecare eshte 5° dhe vlerat minimale dhe maksimale jane perkatesisht -5° dhe $+37^\circ$.

Kushtet ambientale

Nga pikepamja urbane nderhyrja per rikonstruksionin e fasadave, veshjen e mureve dhe te cative, po keshtu dhe ndertimin e rruges lidhese me qendren e Tamares karakterizohet nga ajer i paster.

Gjeologjia e zones

Per perberjen gjeologjike te formacionit tokesor ku nderhyet per ndertimin e rruges lidhese me qendren e tamares, parametrat gjeologo-inxhinierike dhe gjeoteknike ne pergjithesi



jane te mira.

Gjendja e Infrastruktures se qendres se tames dhe te rruges lidhese:

Infrastruktura ekzistuese ne qender te Tames mund te themi se eshte e mire, nga ana e komunes eshte finacuar per sistemimin e qendres, kerkohet nderhyrje per permirsimin e metejshem te fasadave ekzistuese, te cative, veshjen e mureve te objeteve qe jane pereth qendres se Tames po keshtu dhe ndertimin e nje rruge lidhese me qendren e Tames ne farmen e shkallareve.

Per kete me fondet e Qeversise Shqiptare te gjitha ato qe thame me larte eshte hartuar projekti sipas parametrave bashkohore dhe sipas kerkesave te vecanata qe ka patur komuna

Nga ana e jone eshte bere zgjidhja e rruges lidhese me qendren e Tames, duke realizuar mure mbajtese ne te dy anet e shkallares.

Te gjitha ndertime qe jane pereth qendres se tames te ndertuara para viteve '90.

Rruga lidhese (shkallarja) ne qendren te Tames.

Nga pikëpamja funksionale rruga lidhese do i shërbeje direkt pushuesve, vizitoreve te

Gjendja e rrjetit te ndricimit

Ne gjendjen qe jane sot qendra e Tames dhe rruga lidhese (shkallarja) jane te patrajtuar me ndricim. Nga ana e komunes eshte menduar qe te realizohet ndricimi dekorativ i ulet ne njeret i qendres se Tames dhe rruges lidhese (shkallarja).

Realizimi i Projektit :

Eshte hartuar projekt zbatimi i rikonstruksionit te fasadave, te cative riveshja e mureve dhe ndertimi i rruges lidhese me qendren e Tames dhe synon qe te permbushe objektivin e komunes rikonstruksioni qe thame me larte keto sipas kerkesave bashkohore per te qene nje qender me vlere per vizitoret.

Ne kete perfshihet si rikonstruksioni i fasadave, cative, veshja e mureve dhe ndertimi i rruges lidhese (shkallarja) me qendren e Tames, ndricimi.

Zgjidhjet jane si me poshte:

Rruga Lidhese (shkallarja)

Eshte hartuar projekti zbatimi dhe preventivi, ne perputhje me planin urbanistik dhe detyren e e projektimit te pregaditur nga komuna si dhe me kerkesat e vecanta qe ka patur investitori.

Perverc planimetrise jepet dhe profil tip te rruges lidhese (shkallarja).

Te Vecanta:

Per te realizuar cilesi te zbatimit te punimeve te objektit te lartepemendur, gjate hartimit te projektit te zbatimit, jane zbatuar kekesat e vecanta qe na jane dhene nga komuna si me poshte:

Rruge lidhese (shkallarja):

Rruga lidhese qe lidh qendren e Tamares ne projektin e zbatimit eshte trajtuar ne perputhje me zhvillimin urban te zones dhe sipas detyres se projektimit.

Gjeresia e rruges lidhese eshte marre ne perputhje me kerkesat e dhena ne detyren e projektimit, (shih planimetrine).

Nga pikepamja planimetrike rruga lidhese eshte trajtuar si me poshte:

Eshte zgjidhur me gjeresi, $B=1.5+2.0m$, ku ne njeran anet te kesaj shkallare eshte vendosur ndricimi.

Ne dy anet e shkallares jane ndertuar mure mbajtese betoni e betonarme.

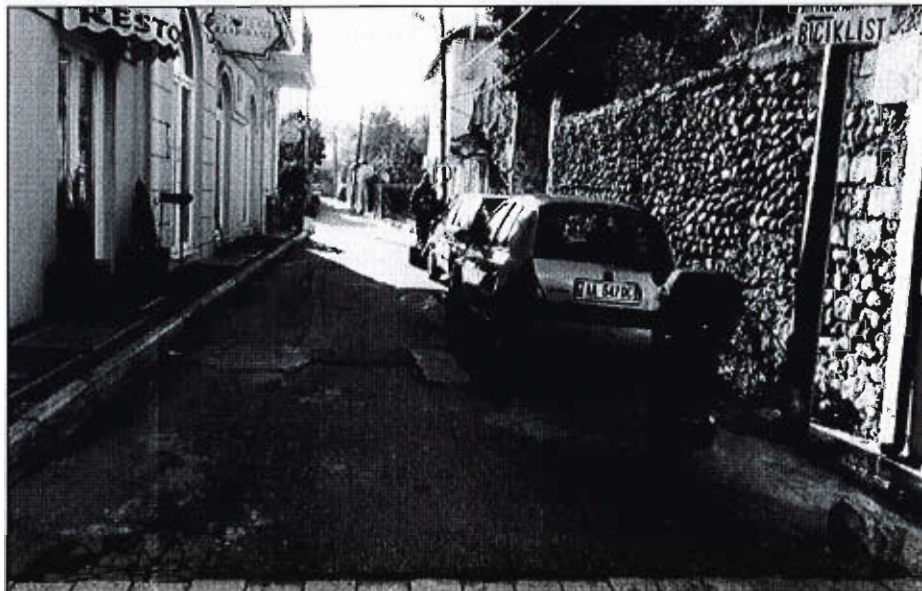
Ndërtimi i rrjetit te ndricimit:

Jepet projekti i zbatimit preventivi i rrjetit te ndricimit per rrugen lidhese (shkallarja) me qendren e Tamares.

Eshte parashikuar vendosja e shtyllave te ulta dekorative me lartesi, $H = 4.0m$ ne njeran ane te rruges lidhese (shif relacionin perkates te ndricimit dhe detajet perkatese).



Foto të Gjëndjes Ekzistuese të Qendres se Tamares



Tamara:

[Handwritten signature]

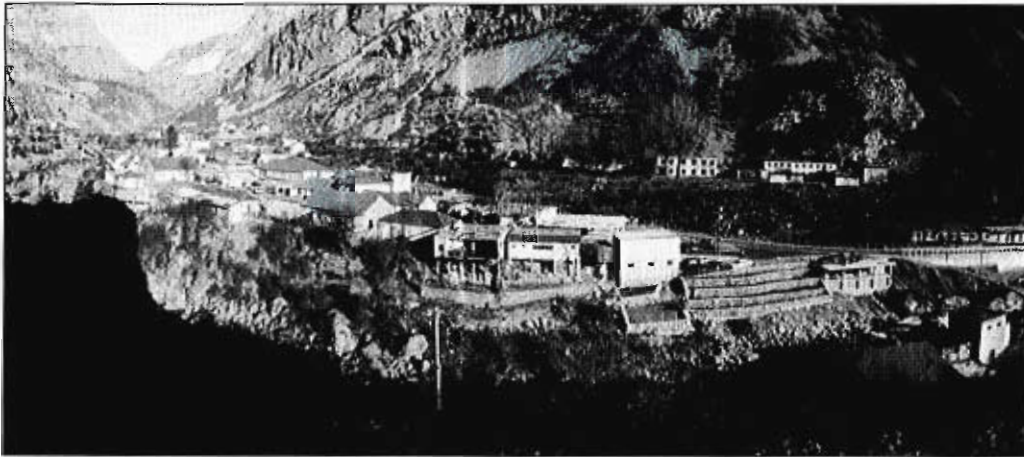


Fig. 1.1 - Niveli i ndërtimit të objektit të projektimit



Fig. 1.2 - Niveli i ndërtimit të objektit të projektimit



Llogaritja statike për përcaktimin e shtresave rrugore ne objektin:

"Rikonstrukcion Fasdash, Çatish, Riveshje te Mureve ne Qender te Tamares"

Për rrugën lidhes me qendren e Tamares, shtresat rrugore janë llogaritur per tere gjeresine e rruges qe do te projektohet. Për rrugën qe është marrë ne studim eshte pare ne terren duke përcaktuar të dhënat gjeologo-inxhinierike dhe gjeoteknike të zonës duke përcaktuar dhe trashësitë e shtresave me anë llogaritjesh. Për këtë rast, shtresat e rruges lidhese me qendren e Tamares do të trajtohen te reja duke filluar duke krijuar kasoneten, qe do te sherbeje per te realizuar trupin e rrugës me mbushje me nenshtresat dhe shtresat te cilat jane dhënë në profilat Tip.

Përsa i përket rrugës lidhese me qendren e Tamares, një vizion i hollësishëm është bërë në terren nga ana e grupit të projektimit ne prezence dhe te perfaqesuesve te Komunes, duke përcaktuar në vend shkallën e dëmtimit te rrugeve.

Trashësia e shtresave rrugore është bërë me llogaritje analitike.

Për llogaritjen e trashësisë së shtresave u morrë parasysh gjeologjia e tokës. Koefiçienti i deformacioni 100 kg/cm².

Janë ndjekur për të llogaritur shtresat ajo sipas standartit AASHTO e bazuar në raportin mbajtës Kalifornian (CBR).

Projektimi i shtresave rrugore me metodën moderne (AASHTO)

Për të përdorur metodën AASHTO, llogaritja e shtresave u bë për një frekuencë të kufizuar mjetesht të rënda si dhe për një trafik me intensitet mesatar ditor prej rreth 100 autovetura në 24 ore. Është e natyrshme që, për efekte të llogaritjes së shtresave, autoveturat nuk kanë ndonjë ndikim të madh.

Metoda e konsideron shtresat e rrugëve si një mbulesë fleksibël dhe vlerësimi i trafikut bëhet sipas metodës duke bërë vërtetime në terren në ditë dhe intervale të ndryshme gjatë 24 orëve të qarkullimit.

Meqenëse nuk ka ndonjë vërtetim të tillë, janë marrë vlera të përafërta duke pranuar a-priori një intensitet prej rreth 10 automjete të rënda e të mesme për 24 orë dhe 100 autovetura në 24 orë.

Faktori i ekuivalencës (EF) llogaritet me formulën $N_{aksiale}/8160$. Më tej përcaktohet mesatarja



vjetore e trafikut ditor (AADT) që do të përdoret për përcaktimin e vlerës së trafikut llogaritës për projektimin për periudhën 20-vjeçare të shërbimit në formën e numrit akumulativ në milionë akse standard ekuivalent (ESA – Equivalent Standart Axes) të nevojëshme për projektimin e shtresave rrugore.

Indeksi i nivelit të shërbimit (PSI) përcaktohet midis vlerave 0÷5 (5 për rrugë shumë të mirë) si aftësi për t'i shërbyer tipit të trafikut që do të përdoren për rrugët.

Çdo shtresë është konvertuar në një strukturë shtrese fleksibël nëpërmjet një koeficienti AASHTO të strukturës së shtresës nëpërmjet numrit të strukturës (SN) dhe që shpreh masën e aftësisë relative të materialit të shtresës.

Më tej llogaritja e trashësisë së shtresës bëhet nëpërmjet monogramave duke përdorur numrin e automjeteve që qarkullojnë në 24 orë, raportin mbajtës kalifornian CBR dhe koeficientin e presionit në rrugë M (në MPa) duke gjetur koeficientin I në bazë të të cilit, mbasi kemi përcaktuar shtresat e sipërme pllaka guri 5-8cm të mbështetura mbi shtresë b/a me trashësi, t=10cm, shtresën variabël fundore (sub-base) të zhavorit me trashësi, t=10cm dhe të shtresës së çakullit të makinerisë e cila rezulton, t=20 cm.

Projektoi:

“METRO_POLIS” & “G&K”, Sh.p.k

Tirane 2015



RELACION TEKNIK NDRICIMI :

Objekti: "Rikonstruksion Fasadash, Çatish, Riveshje te Mureve ne Qender te Tamares"

PARAMETRAT REFERUES TE PARASHIKUAR NGA NORMAT UNI 10439

Përcaktime të vlefshme për të gjithë vendet e Komunitetit Europian.

Ky projekt është përgatitur duke zbatuar normat CE, vecanërisht ato CEI që janë startandizuar me ato të Komunitetit Europian. Gjithashtu materialet që do të zgjidhen për të zbatuar këtë projekt janë specifikuar si prodhime të standartizuara me kualitete IMQ.

Sistemi i ndriçimit do të ushqehet me energji elektrike me tension të ulët nga daljet 0.4 kv te kabinave të transformatorëve në administrim të O.S.H.E.E. Kabllot e shpërndarjes në këtë sistem do të zgjidhen sipas normës CEI 20-13 dhe CEI 20-22 të tipit FG70R 0.6 Kv ose përcjellësa NO7V-K, per lidhjet elektrike brenda panelit te ndriçimit dhe lidhjen e ndriçuesit rrugor me panelet e komandimit.

Të gjitha duhet të kenë vetinë që nuk ndihmojnë zjarrin e nuk prodhojnë gaze helmuese gjatë vetëdjegies.

Mbrojtja nga lidhjet e shkurta aksidentale eshte parashikuar te realizohet me Limitator magneto-termik kurba C.

- Hapja automatike e mbrojtjes (demtim i paisjeve te ndriçuesit)

Për të realizuar kete pike rryma e limitatorit te zgjidhet ne varesi te numrit te ndriçuesave te instaluar ne secilën rruge.

KLASIFIKIMI I RRUGEVE

Klasifikimi i rrugëve dhe shshit ne Qender te Tamares është bërë në bazë të normave të C.E.I. (Normat e komunitetit Europian per Ndriçimin Publik pjesë e te cilit eshte edhe ndriçimi rrugor dhe konkretisht normes EN 10439). Rruga dhe Qendra e Tamares eshte klasifikuar të tipit E (qarkullim komod) që të detyron të respektosh parametrat e mëposhtëm ndriçimit :

1. Niveli mesatar i ndricimit cd/m^2 1



2. Njëtrajtshmëria gjatësore >0,5
3. Njëtrajtshmëria e përgjithshme >0,4
4. Kufiri i efektit super dritë < 4 >20

Në këtë projekt për rrugët që do të ndriçohen jemi mbështetur në këto norma.

TE DHENA TE PERGJITHSHME TE PROJEKTIT TE NDRIÇIMIT TE RRUGEVE.

Duke pare planimetritë e rrugeve kemi tipe seksionesh të rrugeve nisur nga gjerësia e tyre dhe konkretisht rruge lidhese me gjerësi që variojnë nga $B=1.5\div 2.0m$ dhe qendra e Tamares. Lartësia e vendosjes së ndriçuesave do të jetë 4.0 m dhe distancat ndërmjet tyre do të jenë rreth $8.0\div 15.0m$, me ndryshime të vogla gjatë zbatimit të punimeve. Llogaritjet e përafërta mesatare të fluksit të ndriçimit janë bërë duke pasqyruar kushtet e mësipërme.

INTENSITETI I NDRIÇIMIT :

Parashikohet që në çdo shtyllë dekorative të vendosen tre ndriçues dekorativ .

Ndriçuesi	Dekorativ me 1 llampë JM 150W
Fluksi i llampes	15000 lumen
Lartësia e pikës së dritës	4.0 m
Distanca ndërmjet pikave të dritës	$8.0\div 15.0m$

PERSHKRIMI I IMPIANTIT

Impiantet do të nisen nga bornat e tensionit të ulët të transformatorit në panelin e komandimit të montuar brenda kabines pronësi të O.S.H.E.E

Që të arrihet një përmirësim i sistemit të ndezjes dhe evitimin e ndezjes në kohë të ndryshme të ndriçuesve të vendosur, parashikohet vendosja e një RELEJE KREPUSKOLARE në panelin e komandimit të ndriçimit rrugor.

Projektoi:
"METRO_POLIS" & "G&K", Sh.p.k
Tirane 2015

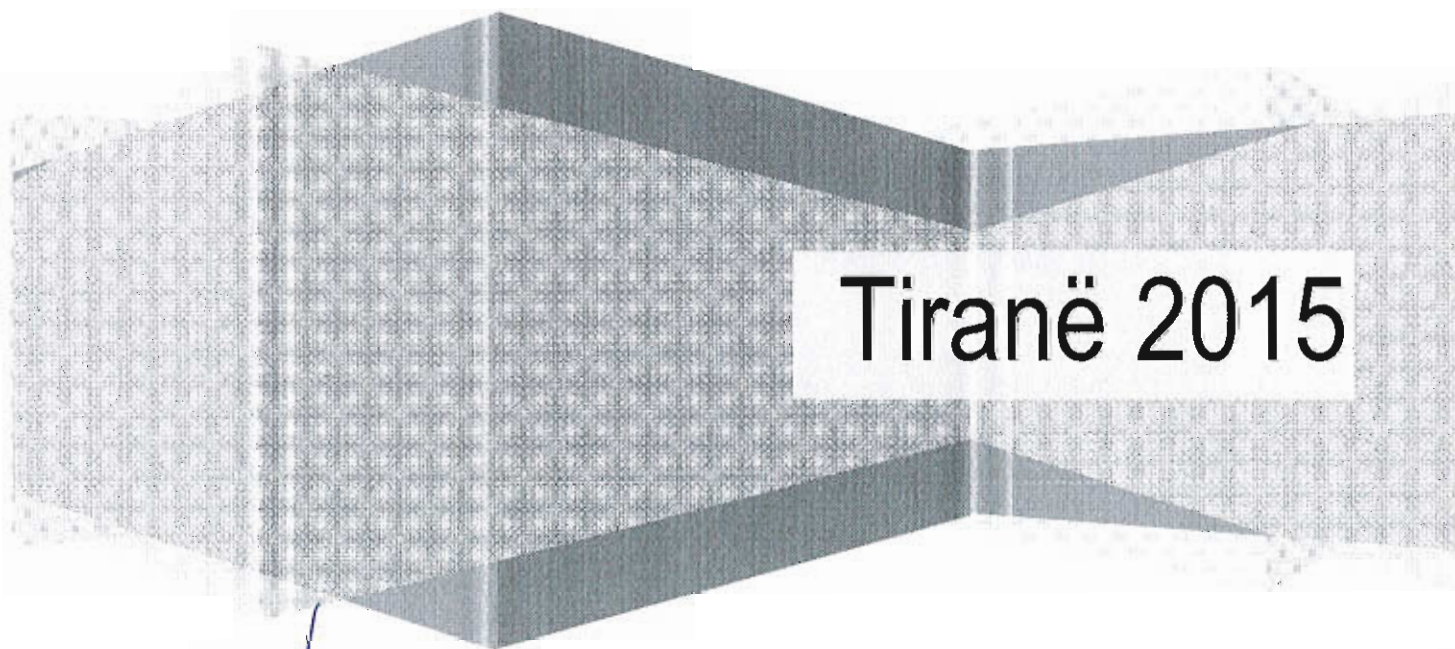


SPECIFIKIMET TEKNIKE

Objekti:

“Rikonstruksion Fasadash, Çatish, Riveshje te Mureve ne Qender te Tamares”

“METRO_POLIS” & “G&K”, Sh.p.k



SPECIFIKIMET TEKNIKE

TABELA E PËRMBAJTJES

SPECIFIKIMET TEKNIKE	2
KAPITULLI 1 TË PËRGJITHSHME	5
1.1 ZËVENDËSIMET	5
1.2 DOKUMENTAT DHE VIZATIMET	5
1.3 KOSTOT E SIPËRMARRËSIT PËR MOBILIZIM DHE PUNIME TË PËRKOHËSHME	5
1.4 HYRJA NË SHESHIN E NDËRTIMIT	5
1.5 FURNIZIMI ME UJË	6
1.6 FURNIZIMI ME ENERGJI ELEKTRIKE	6
1.7 PIKETIMI I PUNIMEVE	6
1.8 FOTOGRAFITË E SHESHIT TË NDËRTIMIT	6
1.9 BASHKËPUNIMI NË ZONË	7
1.10 MBROJTJA E PUNËS DHE E PUBLIKUT	7
1.11 MBROJTJA E AMBJENTIT	7
1.12 TRANSPORTI DHE MAGAZINIMI I MATERIALEVE	7
1.13 SHESHI PËR MAGAZINIM	8
1.14 KOPJIMI I VIZATIMEVE (VIZATIMET SIÇ ËSHTË ZBATUAR)	8
1.15 PASTRIMI PËRFUNDIMTAR I ZONËS	8
1.16 PROVAT	8
1.16.1 Tipi dhe Zbatimi i Provave	8
1.16.2 Standartet per Kryerjen e Provave	9
1.16.3 Morrja e Kampioneve edhe Numri i Provave	9
1.16.4 Ndërprerja e Punimeve	9
1.16.5 Provat e Kryera nga Sipërmarrësi	9
KAPITULLI 2 GËRMIMET	10
2.1 QËLLIMI	10
2.2 PËRCAKTIMET	10
2.2.1 DHERAT	10
2.2.2 MATERIALE TË PËRSHTATSHME	10
2.3 GËRMIMI	10
2.4 TRAJTIMI/NGJESHJA E ZONAVE TË GËRMUARA	10
2.5 PASTRIMI I SHESHIT	10
2.6 GËRMIMI PËR STRUKTURAT	11
2.7 GËRMIMI I KANALEVE PËR TUBACIONET	11
2.8 PËRDORIMI I MATERIALEVE TË GËRMIMIT	11
2.9 NDËRTIMI I MBUSHJEVE	12
2.10 RIMBUSHJA E THEMELEVE	12
2.11 PËRFORCIMI I NDËRTESAVE	12
2.12 PËRFORCIMI DHE VESHJA E GËRMIMEVE	12
2.13 MIRËMBAJTJA E GËRMIMEVE	13
2.14 LARGIMI I UJËRAVE NGA PUNIMET E GËRMIMIT	13
2.15 PËRFORCIMI DHE MBULIMI NË VEND	13
2.16 MBROJTJA E SHËRBIMEVE EKZISTUESE	13
2.17 HEQJA E MATERIALEVE TË TEPËRTA NGA GËRMIMI	14
2.18 PËRSHKRIMI I ÇMIMIT NJËSI PËR GËRMIMET	14

Tiranë 2015

Fq.2

[Handwritten signature and stamp]

2.19	MATJET.....	14
KAPITULLI 3	PUNIME MBUSHJE DHE MBULIMI	15
3.1	TË PËRGJITHSHME	15
3.2	MBUSHJA DHE MBULIMI	15
3.2.1	<i>Përgatitja e shtratit.....</i>	15
3.3	MIRËMBAJTJA E DRENAZHEVE	16
3.4	NGJESHJA.....	16
3.5	ÇMIMI NJËSI PËR MBUSHJE, MBULIM ME ZHAVORR DHE NGJESHJE	16
KAPITULLI 4	PUNIMET E SHTRESAVE.....	17
4.1	NËNSHTRESA ME MATERIALE GRANULARE.....	17
4.1.1	<i>Qëllimi.....</i>	17
4.1.2	<i>Materialet.....</i>	17
4.1.3	<i>Ndërtimi.....</i>	18
4.1.4	<i>Tolerancat në Ndërtim</i>	18
4.2	SHTRESAT BAZË ME GURË TË THYER (ÇAKËLL).....	19
4.2.1	<i>Qëllimi dhe definicioni.....</i>	20
4.2.2	<i>Materialet.....</i>	20
4.2.3	<i>Ndërtimi.....</i>	21
4.2.4	<i>Tolerancat në Ndërtim</i>	22
4.2.5	<i>Kryerja e Provave Materiale.....</i>	22
4.3	SHTRESA ME PLLAKA GURI.....	23
4.3.1	<i>Të përgjithshme</i>	23
4.3.2	<i>Pllaka guri:.....</i>	23
4.3.3	<i>Tipe shtrimesh me gur të përdorura në projekt</i>	24
KAPITULLI 5	BETONET	25
5.1	TË PËRGJITHSHME	25
5.2	KONTROLLI I CILËSISË.....	25
5.3	PUNA PËRGATITORE DHE INSPEKTIMI	25
5.4	MATERIALET	26
5.4.1	<i>Çimento</i>	26
5.4.2	<i>Inertet.....</i>	26
5.5	KËRKESAT PËR PËRZJERJEN E BETONIT.....	29
5.5.1	<i>Fortësia.....</i>	29
5.5.2	<i>Klosa e betonit Fortësia në shtypje</i>	29
5.5.3	<i>Klasa e betonit Max. i ujit te lire/raporti cimento.....</i>	30
5.5.4	<i>Qëndrueshmëria</i>	30
5.6	MATJA E MATERIALEVE.....	31
5.7	METODAT E PËRZJERJES	31
5.8	PROVAT E FORTËSISE GJATË PUNËS.	31
5.9	TRANSPORTIMI I BETONIT.....	31
5.10	HEDHJA DHE NGJESHJA E BETONIT	32
5.11	BETONIM NE KOHË TË NXEHTË	33
5.12	KUJDESI PËR BETONIN	33
5.13	FORCIMI I BETONIT.....	34
5.14	HEKURI I ARMIMIT	34
5.15	KALLËPET OSE ARMATURAT	35
5.16	NDËRTIMI DHE CILËSIA E ARMATURËS	36
5.17	HEQJA E ARMATURES	37

Tiranë 2015

Fq.3



5.18	BETONI I PARAPËRGATITUR	38
5.19	PLLAKAT E BETONIT	38
5.20	MBULIMI I ÇMIMIT NJËSI PËR BETONET	39
KAPITULLI 6 PUNIMET E ELEKTRIKUT		40
6.1	KABLOT	40
6.2	PANELET E KOMANDIMIT	40
6.3	PUSETAT DHE KAPAKËT PREJ GIZE TË PUSËTAVE	42
6.4	TUBAT PLASTIKE	42
6.5	TUBAT METALIKE	43
6.6	NDRIÇUESIT	43
6.7	SHTYLLAT	43
KAPITULLI 7 PUNIME ÇATIE		44
7.1	PRISHJA E ÇATIVE	44
7.2	ÇATI ME TJEGULLA	44
7.3	ÛLLUQE HORIZONTALE	45
7.4	ÛLLUQE VERTIKALE	45
7.5	DYSHEME ME DËRRASA	45

Tiranë 2015

Fq.4

[Faint blue stamp or signature]

Kapitulli 1 Të përgjithshme

Paragrafët në këtë kapitull janë plotësuese të detajeve të dhëna në Kushtet e Kontratës.

1.1 Zëvendësimet

Zëvendësimi i materialeve të specifikuar në Dokumentin e Kontratës do të bëhet vetëm me aprovimin e Mbikëqyrësit të Punimeve nëse materiali i propozuar për tu zëvendësuar është i njëjtë ose më i mirë se materialet e specifikuar; ose nëse materialet e specifikuar nuk mund të sillen në sheshin e ndërtimit në kohë për të përfunduar punimet e Kontratës për shkak të kushteve jashtë kontrollit të Sipërmarrësit. Që kjo të merret në konsideratë, kërkesa për zëvendësim do të shoqërohet me një dokument dëshmi të cilësisë, në formën e kuotimit të çertifikuar dhe të datës së garancisë të dorëzimit nga furnizuesit e të dy materialeve, si të materialit të specifikuar ashtu edhe të atij që propozohet të ndryshohet.

1.2 Dokumentat dhe vizatimet

Sipërmarrësi do të verifikojë të gjitha dimensionet, sasitë dhe detajet të treguara në Vizatimet, Grafikët, ose të dhëna të tjera dhe Punëdhënësi nuk do të mbajë përgjegjësi për ndonjë mangësi ose mospërputhje të gjetur në to. Mos zbulimi ose korrigjimi i gabimeve ose mospërputhjeve nuk do ta lehtësojë Sipërmarrësin nga përgjegjësia për punë të pakënaqëshme. Sipërmarrësi do të marrë përsipër të gjithë përgjegjësinë në blerjen e llogaritjeve të madhësive, llojeve dhe sasive të materialeve dhe pajisjeve të përfshira në punën që duhet bërë sipas Kontratës. Ai nuk do të lejohet të ketë avantazhe nga ndonjë gabim ose mospërputhje, ndërsa një udhëzim i plotë do të jepet nga Punëdhënësi nëse gabime të tilla ose mospërputhje do të zbulohen.

1.3 Kostot e Sipërmarrësit për mobilizim dhe punime të përkohëshme

Do të kihet parasysh që Sipërmarrësit nuk do t'i bëhet asnjë pagesë mbi çmimet njësi të kuotuar për kostot e mobilizimit, d.m.th. për sigurimin e transportit, dritën, energjinë, veglat dhe pajisjet, ose për furnizimin e godinës dhe mirëmbajtjen e impjanteve të ndërtimit, rrugëve të hyrjes, të komoditeteve sanitare, heqjen e mbeturinave, punën, furnizimin me ujë, mbrojtjen kundra zjarrit, bangot e punës, rojet, rrjetin telefonik si dhe struktura të tjera të përkohëshme, pajisje dhe materiale, ose për kujdesin mjekësor dhe mbrojtjen e shëndetit, ose për patrullat dhe rojet, ose për ndonjë shërbim tjetër, lehtësi, gjëra, ose materiale të nevojshme ose që kërkohen për zbatimin e punimeve në përputhje me atë që është parashikuar në Kontratë.

1.4 Hyrja në sheshin e ndërtimit

Sipërmarrësi duhet të organizojë punën për ndërtimin, mirëmbajtjen dhe më pas të spostojë dhe ta rivendosë çdo rrugë hyrje që do të duhet në lidhje me zbatimin e punimeve. Çvendosja do të përfshijë përshtatjen e zonës me çdo rrugë hyrje dhe së paku me shkallë sigurie, qëndrueshmëri dhe të kullimit të ujrave sipërfaqësorë të njëjtë me atë që ekzistonte përpara se Sipërmarrësi të hynte në Shesh.

Tiranë 2015

Fq.5



1.5 Furnizimi me ujë

Uji, që nevojitet për zbatimin e punimeve, do të merret nga rrjeti kryesor nëpërmjet një matësi në pikën më të afërt të mundshme. Sipërmarrësi do të shtrijë rrjetin e vet të përkohshëm të tubacioneve. Lidhjet me rrjetin kryesor dhe kostot për këtë do të paguhen nga Sipërmarrësi. Në rastet kur nuk ka mundësi lidhje me rrjetin kryesor, Sipërmarrësi duhet të bëjë vetë përpjekjet për furnizimin me ujë higjienikisht të pastër dhe të pijshëm për punëtorët dhe punimet.

1.6 Furnizimi me energji elektrike

Sipërmarrësi do të bëjë përpjekjet, dhe me shpenzimet e tij për furnizimin me energji elektrike në kantjer, si me kontraktim me KESH – in, kur lidhjet me rrjetin kryesor lokal janë të mundura, ose duke parashikuar gjeneratorin e vet për të përbushur kërkesat.

1.7 Piketimi i punimeve

Sipërmarrësi, me shpenzimet e tij duhet të bëjë ndërtimin e modinave dhe të piketave siç kërkohet, në përputhje me informacionin bazë të Punëdhënësit, dhe do të jetë përgjegjës i vetëm për përpikmërinë.

Sipërmarrësi do të jetë përgjegjës për të kontrolluar dhe verifikuar informacionin bazë që i është dhënë, dhe në asnjë mënyrë nuk do të lehtësohet nga përgjegjësia e tij nëse një informacion i tillë është i mangët, jo autentik ose jo korrekt. Ai ndërkohë do të jetë subjekti që do të kontrollohet dhe rishikohet nga Punëdhënësi, dhe në asnjë rast nuk i jepet e drejta të bëjë ndryshime në vizatimet e kontratës, për asnjë lloj kompensimi për korrigjimet e gabimeve ose të mangësive. Sipërmarrësi do të furnizojë dhe mirëmbajë me shpenzimet e tij, rrethimin dhe materiale të tjera të tilla dhe të japë asistencë nëpërmjet një stafi të kualifikuar siç mund të kërkohet nga Punëdhënësi për kontrollin e modinave dhe piketave.

Sipërmarrësi do të ruajë të gjitha pikat e akseve, modinat, shenjat e kuotave, të bëra ose të vendosura gjatë punës, të mbulojë koston e rivendosjes së tyre nëse ato dëmtohen dhe të mbulojë të gjitha shpenzimet për ndreqjen e punës së bërë jo mirë për shkak të mosmirëmbajtjes ose mbrojtjes ose spostimit pa autorizim të këtyre pikave të vendosura, modinave dhe piketave.

Përpara çdo aktiviteti ndërtimor, Sipërmarrësi do të ketë linjat e furnizimit me ujë dhe energji elektrike të vendosura në terren, të drejtën e kalimit të qartë dhe të sheshuar, gati për fillimin e punimeve. Çdo punë e bërë jashtë akseve, kuotave dhe kufijve të treguara në vizatime ose të mosmiratuara nga Punëdhënësi nuk do të paguhet, dhe Sipërmarrësi do të mbulojë me shpenzimet e tij gërmimet shtesë gjithmonë nën drejtimin e Mbikëqyrësit të Punimeve.

1.8 Fotografitë e sheshit të ndërtimit

Sipërmarrësi duhet të bëjë fotografi me ngjyra sipas udhëzimeve të Mbikëqyrësit të Punimeve në vendet e punës për të demonstruar kushtet e sheshit përpara fillimit, progresin gjatë punës së ndërtimit dhe mbas përfundimit të punimeve. Nuk do të bëhen pagesa për fotografimin e kantierit të punimeve pasi këto shpenzime janë parashikuar të mbulohen nën koston administrativë të Sipërmarrësit.

1.9 Bashkëpunimi në zonë

Ndërtimi do të bëhet në zona të kufizuara. Sipërmarrësi duhet të ketë veçanërisht kujdes në:

- a) nevojën për të mirëmbajtur shërbimet ekzistuese dhe mundësitë e kalimit për banorët dhe tregëtarët që janë në zonë, gjatë periudhës së ndërtimit.
- b) prezencën e mundëshme të kontraktorëve të tjerë në zonë me të cilët do të koordinohet puna

E gjithë puna, do të bëhet në një mënyrë të tillë, që të lejojë hyrjen dhe përballimin e të gjithë pajisjeve të mundëshme për ndonjë Kontraktor tjetër dhe punëtorëve të tij, stafin e Punëdhënësit si edhe të çdo punonjësi që mund të punësohet në zbatim dhe, ose punimet në zonë ose pranë saj, për çdo objekt që ka lidhje me Kontratën ose çdo gjë tjetër.

Në përgatitjen e programit të tij të punës, Sipërmarrësi gjatë gjithë kohës do të bëjë llogari të plotë dhe do të koeporojë me programin e punës së Kontraktorëve të tjerë, në mënyrë që të shkaktojë një minimum interference me ta dhe me publikun.

1.10 Mbrojtja e punës dhe e publikut

Sipërmarrësi do të marrë masa paraprake për mbrojtjen e punëtorëve të punësuar dhe të jetës publike, si edhe të pasurive në dhe rreth sheshit të ndërtimit. Masat e sigurimit paraprak të ligjeve të aplikushme, kodeve të ndërtesave dhe të ndërtimit do të respektohen. Makineritë, pajisjet dhe çdo rrezik do të kqyren ose eliminohen në përputhje me masat paraprake të sigurimit.

Gjatë zbatimit të punimeve Sipërmarrësi, me shpenzimet e veta, duhet të vendosi dhe të mirëmbajë gjatë nates pengesa të tilla dhe drita të cilat do të parandalojnë në mënyrë efektive aksidentet. Sipërmarrësi duhet të sigurojë pengesa të përshtatëshme, shenja me dritë të kuqe "rrezik" ose "kujdes" dhe vrojtues në të gjitha vendet ku punimet mund të shkaktojnë çrregullime të trafikut normal ose që përbëjnë në ndonjë mënyrë rrezik për publikun.

1.11 Mbrojtja e ambjentit

Sipërmarrësi, me shpenzimet e veta, duhet të ndërmarrë të gjithë veprimet e mundëshme për të siguruar që ambjenti lokal i sheshit të ruhet dhe që vijat e ujit, toka dhe ajri (duke përfshirë edhe zhurmat) të jenë të pastra nga ndotja për shkak të punimeve të kryera. Mosplotësimi i kësaj klauzole, në bazë të evidentimit nga Mbikëqyrësi i Punimeve, mund të çojë në ndërprerjen e kontratës.

1.12 Transporti dhe magazinimi i materialeve

Transporti i çdo materiali nga Sipërmarrësi, do të bëhet me makina të përshtatëshme, të cilat kur ngarkohen nuk shkaktojnë derdhje dhe e gjithë ngarkesa të jetë e siguruar. Ndonjë makinë që nuk plotëson këtë kërkesë ose ndonjë nga rregullat ose ligjet e qarkullimit do të hiqet nga kantjeri. Të gjitha materialet që sillen nga Sipërmarrësi, duhet të stivohen ose të magazinohen në mënyrë të përshtatëshme për t'i mbrojtur nga rrëshqitjet, dëmtimet, thyerjet, vjedhjet dhe në dispozicion, për tu kontrolluar nga Mbikëqyrësi i Punimeve në çdo kohë.

Tiranë 2015

Fq.7



1.13 Sheshi për magazinim

Sipërmarrësi duhet të bëjë me shpenzimet e tij, marrjen me qira ose blerjen e një terreni të mjaftueshëm për ngritjen e magazinave me shpenzimet e tij.

1.14 Kopjimi i vizatimeve (Vizatimet siç është zbatuar)

Sipërmarrësi duhet të përgatisë vizatimet për të gjitha punimet "siç janë faktikisht zbatuar" në terren. Vizatimet do të bëhen në një standart të ngjashëm me atë të vizatimeve të Kontratës.

Gjatë zbatimit të punimeve në kantier, Sipërmarrësi do të ruajë të gjithë informacionin e nevojshëm për përgatitjen e "Vizatimeve siç është zbatuar". Do të shënojë në mënyrë të qartë vizatimet dhe të gjitha dokumentat e tjera të cilat mbulojnë punën e vazhdueshme të përfunduar, material i cili do të jetë i disponueshëm në çdo kohë gjatë zbatimit për Menaxherin e Projektit. Këto vizatime do të azhurnohen në mënyrë të vazhdueshme dhe do t'i dorëzohen Mbikëqyrësit të Punimeve çdo muaj për aprovim, pasi Punimet të kenë përfunduar, sëbashku me kopjen përfundimtare. Materiali mujor do të dorëzohet në kopje letër.

Vizatimet e riprodhuara do të përfshijnë pozicionin dhe shtrirjen e të gjithë konstruksioneve mbajtëse të lëna gjatë germimeve dhe vendosjen ekzakte të të gjitha shërbimeve që janë ndeshur gjatë ndërtimit. Sipërmarrësi gjithashtu duhet të përgatisë seksionet e profilit gjatësor të rishikuar, pajisur me shënimet që tregojnë shtresat e tokës që hasen gjatë të gjitha punimeve të germimit.

Si përfundim, kopjet e riprodhuara të Vizatimeve, "siç është zbatuar" do t'i dorëzohen Mbikëqyrësit të Punimeve për aprovim. Vizatimet, "siç është zbatuar", të aprovuara, do të bëhen pronë e Punëdhënësit.

Nuk do të bëhen pagesa për bërjen e Vizatimeve "siç është zbatuar" dhe Manualeve, pasi kostoja e tyre është parashikuar të mbulohet nga shpenzimet administrative të Sipërmarrësit.

1.15 Pastrimi përfundimtar i zonës

Në përfundim të punës, sa herë që është e aplikueshme Sipërmarrësi, me shpenzimet e tij, duhet të pastrojë dhe të heqë nga sheshi të gjitha impiantet ndërtimore, materialet që kanë tepruar, mbeturinat, skeleritë dhe ndërtimet e përkohëshme të çdo lloji dhe të lërë sheshin e lirë dhe veprat të pastra dhe në kondita të pranueshme. Pagesa përfundimtare e Kontratës do të mbahet deri sa kjo të realizohet dhe pasi të jepet miratimi nga Mbikëqyrësi i Punimeve.

1.16 Provat

Ky seksion përfaqëson procedurat e kryerjes së provave për materialjet, me qëllim që të sigurojë cilësinë dhe qëndrueshmërinë në përputhje me kërkesat e Specifikimeve.

1.16.1 Tipi dhe Zbatimi i Provave

Do të kryhen provat e mëposhtme:

- Përmbajtja e Ujit

Tiranë 2015

Fq.8



- Densiteti Specifik
- Indeksi i Plasticitetit
- Densiteti në gjendje të thatë (Metoda e Zëvendësimit me Rërë)
- Shpërndarja Sipas Madhësisë së Grimcave (Sitja)
- Proktori i Modifikuar dhe Normal
- CBR (California Bearing Ratio)
- Provat e Bitumit
- Provat e Betonit (Thërmimi i Kampioneve)

1.16.2 Standartet per Kryerjen e Provave

Të gjitha provat do të bëhen në përputhje me metodat standarte shqiptare ose me të tjera ndërkombëtare të aprovuara.

1.16.3 Marrja e Kampioneve edhe Numri i Provave

Metoda e marrjes së kampioneve do të jetë siç është specifikuar në metodat e aplikueshme të marrjes së kampioneve dhe të kryerjes së provave, ose siç udhëzohet nga Mbikëqyrësit e Punimeve.

Frekuenca e kryerjes së provave do të përpunohet me treguesit në Specifikimet Teknike dhe nëse nuk gjendet atje, do të jepet nga Mbikëqyrësit e Punimeve. Marrja e ndonjë kampioni shtesë mund të udhëzohet nga Mbikëqyrësit e Punimeve.

Enë të tilla si çanta, kova e të tjera, do të jepen nga Sipërmarrësi. Marrja e kampioneve do të kryhet nga Sipërmarrësi në vendet dhe periudhat që udhëzojnë Mbikëqyrësit e Punimeve. Marrja, transportimi e sjellja e tyre në laborator do të bëhet nga Sipërmarrësi.

1.16.4 Ndërprerja e Punimeve

Ndërprerja e punimeve për arsye të marrjes së kampioneve do të përfshihet në grafikun e punimeve të Sipërmarrësit. Nuk do të pranohet asnjë ankesë nga ndërprerja e punimeve, për shkak të marrjes së kampioneve.

Provat në laborator, do të bëhen në një kohë të përshtatshme me metodën e përkryerjes.

1.16.5 Provat e Kryera nga Sipërmarrësi

Për arsye krahasimi, Sipërmarrësi është i lirë të kryejë vetë ndonjë prej provave. Rezultatet e provave të tilla do të pranohen vetëm kur të kryhen në një laborator të aprovuar me shkrim nga Mbikëqyrësi i Punimeve. Të gjitha shpenzimet e provave të tilla pavarësisht se nga vijnë rezultatet do të mbulohen nga Sipërmarrësi.

Tiranë 2015

Fq.9



Am

Kapitulli 2 GËRMIMET

2.1 Qëllimi

Ky seksion përmban përcaktimet e përgjithshme dhe kërkesat për punimet e gërmimeve në tokë (në vëllim dhe/ose me shtresa) dhe gërmimet për struktura në kanale, përfshirë gërmim nën ujë. Më tej ajo mbulon të gjitha punimet që lidhen me konstruksionin e prerjeve, largimin e materialeve të papërshtatshme në hedhurina, dhe rifiniturat e shpatit të prerjes.

2.2 Përcaktimet

Përcaktimet e mëposhtme duhet të aplikohen:

2.2.1 DHERAT

Gërmimi në dhera duhet të aplikohet në të gjitha materialet që mund të gërmohen si me krahë, (përfshi me kazma) ashtu dhe me makineri.

2.2.2 MATERIALE TË PËRSHTATSHME

Materialet e përshtatshme do të përfshijnë të gjitha materialet që janë të pranueshme në përputhje me kontratën e përdorimit në punimet dhe që janë në gjendje të ngjeshen në një mënyrë të specifikuar për të formuar mbushje ose trase.

2.3 Gërmimi

- Gërmimi duhet të kryhet në përputhje me nivelet dhe vijën e prerjeve siç tregohet në Vizatime. Çdo thellësi më të madhe të gërmuar nën nivelin e formacionit, brenda tolerancës së lejuar, duhet të bëhet mirë me mbushje me materiale të pranueshme me karakteristika të ngjashme nga Sipërmarrësi me shpenzimet e tij.
- Kujdes i veçantë duhet të ushtrohet kur gërmohen prerje për të mos hequr material përtej vijës së specifikuar të prerjes dhe më pas duke shkaktuar rrezikshmëri për qëndrueshmëri strukturore të pjerrësisë ose duke shkaktuar erozion ose disintegrimit të pjesëve të ngjeshura.
- Përmasat e prerjeve duhet të jenë në përputhje me detajet e seksione tërthore tip siç tregohen në Vizatime.

2.4 Trajtimi/Ngjeshja e Zonave të Gërmuara

- Zonat dhe pjerrësitë e prerjeve duhet të jenë konform me Vizatimet dhe duhet të rregullohen sipas një vije të pastër të standartit, për një tip të dhënë materiali.
- Të gjitha zonat horizontale të gërmuara, duhet të ngjeshen me një minimum dendësie të thatë prej 95% për dhera të shkrifët dhe 90% për dhera të lidhur.

2.5 Pastrimi i sheshit

Të gjitha sheshet ku do të gërmohet, do të pastrohen nga të gjitha shkurret, bimët, ferrat, rrënjët e mëdha, plehrat dhe materiale të tjera sipërfaqësore. Të gjithë këto materiale do të spostohen dhe largohen në



mënyrë që të jetë e pëlqyeshme për Punëdhënësin. Të gjitha pemët dhe shkurret që janë pëcaktuar nga Punëdhënësi që do të ngelen do të mbrohen dhe ruhen në mënyrën e aprovuar.

Të gjitha strukturat ekzistuese të identifikuara për tu prishur do të largohen sipas udhëzimeve të Mbikëqyrësit të Punimeve. Kjo do të përfshijë dhe spostimin e themeleve të ndërtimeve që mund të ndeshen.

Sipërmarrësi do të marrë të gjitha masat e nevojshme për mbrojtjen e vijave ekzistuese të ujit, rrethimeve dhe shërbimeve që do të mbeten në sheshin e ndërtimit. Kosto e pastrimit të kantierit është e detyrueshme të paguhet brenda çmimit njësi për punimet e gërmimit.

2.6 Gërmimi për Strukturat

Gërmimi për strukturat duhet të jetë në përputhje me Vizatimet. Anët duhen mbështetur në mënyrë të përshtatshme gjatë gjithë kohës. Një alternativë është që ato mund të ngjeshen në mënyrë të përshtatshme.

Gërmimet duhet të mbahen të pastra nga uji. Tabani i të gjithë gërmimeve duhet të nivelohet me kujdes. Çdo pjesë me material të butë ose mbeturina shkëmbi në taban duhet të hiqet dhe kaviteti që rezulton të mbushet me beton.

2.7 Gërmimi i kanaleve për tubacionet

Kanalet do të gërmohen në dimensionet dhe nivelin e treguar në vizatime dhe /ose në përputhje me instruksionet me shkrim të Mbikëqyrësit të Punimeve. Zëri i treguar në tabelën e Volumeve (Preventiv) lidhur me gërmimet, siç është largimi i materialit të gërmuar, etj. do të përfshijë çdo lloj kategorie dheu, nëse nuk do të jetë specifikuar ndryshe. Gërmimi me krahë është gjithashtu i nevojshëm në afërsi të intersektimeve të infrastrukturave të tjera për të parandaluar dëmtimin e tyre. Me përjashtim të vendeve të përmendura më sipër, mund të përdoren makineritë.

Nëse nuk urdhërohet apo lejohet ndryshe nga Mbikëqyrësi i Punimeve nuk duhet të hapen më shumë se 30 metra kanal përpara përfundimit të shtrirjes së tubacionit në këtë pjesë kanal. Gjerësia dhe thellësia e kanaleve të tubacioneve do të jetë siç është përcaktuar në vizatimet e kontratës, ose siç do të udhëzohet nga Mbikëqyrësi i Punimeve.

Thellimet për pjesët lidhëse do të gërmohen me dorë mbasi fundi i kanalit të jetë niveluar. Përveçse kur kërkohet ndryshe, kanalet për tubacionet do të gërmohen në nivelin e pjesës së poshtme të tubacionit si tregohet në vizatime, për të bërë të mundur realizimin e shtratit të tubacioneve me material të granular.

2.8 Përdorimi i Materialeve të gërmimit

Të gjitha materialet e përshtatshme dhe të aprovuara të gërmimit duhet, përsa kohë që ato janë praktike, të përdoren në ndërtim për mbushje dhe punime rrugë.

Tiranë 2015

Fq. 11



2.9 Ndërtimi i mbushjeve

Tabani i dheut i shtresave rrugore është pjesë e trupit të dheut ku shpërndahen ndërjet e shkaktuara nga ngarkesat e lëvizshme të automjeteve dhe e vetë konstruksionit. Ky taban mund të jetë në mbushje ose në gërmim. Si në njërin rast edhe në tjetrin është e nevojshme që të sigurohet një taban, që të jetë në gjendje të transmetojë më poshtë, në trupin e dheut ngarkesat që vijnë nga shtresat rrugore, pa pësuar deformime mbetëse.

Mbushja gjithandej duhet të ketë një densitet që i referuar standartit AASHTO të modifikuar, të jetë max. në të thatë jo më pak se 90%, për shtresat e poshtme të ngjeshura dhe 95%, për shtresën e sipërme 30cm (subgrade).

Çdo shtresë duhet të ngjishet me lagështinë optimale duke shtuar ose tharë shtresën sipas rastiit dhe kerkesës së llojit të materialit që do të përdoret në mbushje të rrugës.

Çdo shtresë e re në mbushje duhet të miratohet nga Mbikëqyrësit e Punimeve, pasi të jetë siguruar se shtresa paraardhëse nuk ka deformacione ose probleme me burime uji apo lagështire të tepërt.

Zgjedhja e pajisjeve të ngjeshjes është e lirë të bëhet nga Sipërmarrësi, mjafton që pajisjet ngjeshëse të sigurojnë energjinë e nevojshme dhe të arrijnë densitetet e kërkuara në ngjeshje për shtresën në ndërtim.

2.10 Rimbushja e Themeleve

Të gjitha mbushjet për këtë qëllim duhet të bëhen me materiale të përshtatshme dhe të ngjeshen, vetëm nëse tregohet ndryshe në Vizatime ose urdhërohet nga Mbikëqyrësit të Punimeve.

2.11 Përforcimi i ndërtësave

Si pjesë e punës në zërat e gërmimit Sipërmarrësi, me shpenzimet e veta, do të përforcojë të gjithë ndërtimet, muret si edhe strukturat e tjera qëndrueshmëria e të cilave duhet të garantojë mosrrezikimin gjatë zbatimit të punimeve dhe do të jetë tërësisht përgjegjës për të gjithë dëmtimet e personave ose të pasurive që do të rezultojnë nga aksidentet e ndonjë prej këtyre ndërtimeve, mureve ose strukturave të tjera.

Në qoftë ndonjë nga këto pasuri, struktura, instalime ose shërbime do të rrezikohen ose dëmtohen si rezultat i veprimeve të Sipërmarrësit, ai menjëherë duhet të raportojë për këto rreziqe ose dëmtime Menaxherin e Projektit si dhe autoritetet që kanë lidhje me të dhe menjëherë të marrë masa për ndreqjen, gjithmonë sipas pëlqimit të Mbikëqyrësit të Punimeve ose të autoriteteve përkatëse.

2.12 Përforcimi dhe veshja e gërmimeve

Nëse gërmimi i zakonshëm nuk është i mundur apo i këshillueshëm, gjatë gërmimeve duhet të vendosen struktura mbajtëse për të parandaluar dëmtimet dhe vonesat në punë si edhe për të krijuar kushte të sigurta pune. Sipërmarrësi do të furnizojë dhe vendosë të gjitha strukturat mbajtëse, mbulesë, trarë dhe mjete të ngjashme të nevojshme për sigurimin e punës, të publikut në përgjithësi dhe të pasurive që janë pranë. Strukturat mbrojtëse do të hiqen sipas avancimit të punës dhe në mënyrë të tillë që të parandalojnë

dëmtimin e punës së përfunduar si edhe të strukturave e pasurive që janë pranë. Sapo këto të hiqen të gjitha boshllëqet që mbeten nga heqja e këtyre strukturave duhet të mbushen me kujdes dhe me material të zgjedhur dhe të ngjeshur. Sipërmarrësi do të jetë krejtësisht përgjegjës për sigurimin e punës në vazhdim, të punës së përfunduar, të punëtorëve, të publikut dhe të pasurive që janë pranë. Kostoja e përforcimit dhe veshjes së gërmimeve është përfshirë në çmimin njësi për gërmimet.

2.13 Mirëmbajtja e gërmimeve

Të gjitha gërmimet do të mirëmbahen siç duhet, ndërkohë që ato janë të hapura dhe të ekspozuara, si gjatë ditës ashtu edhe gjatë natës. Pengesa të mjaftueshme, drita paralajmëruese, shenja, si edhe mjete të ngjashme do të sigurohen nga Sipërmarrësi. Sipërmarrësi do të jetë përgjegjës për ndonjë dëmtim personi ose pronësie për shkak të neglizhencës së tij.

2.14 Largimi i ujërave nga punimet e gërmimit

Si pjesë e punës në zërat e gërmimit dhe jo me kosto plus për Punëdhënësin, Sipërmarrësi do të ndërtojë të gjitha drenazhimet dhe do të realizojë kullimin me kanale kulluese, me pompim ose me kova si edhe të gjithë punët e tjera të nevojshme për të mbajtur pjesën e gërmuar të pastër nga ujërat e zeza dhe nga ujëra të jashme gjatë avancimit të punës dhe deri sa puna e përfunduar të jetë e siguruar nga dëmtimet. Sipërmarrësi duhet të sigurojë të gjitha pajisjet e pompimit për punimet e tharjes së ujit si edhe personelin operativ, energjinë e të tjera, dhe të gjitha këto pa kosto shtesë për Punëdhënësin. I gjithë uji i pompuar ose i drenazhuar nga vepra duhet të hiqet në një mënyrë të aprovueshme prej Mbikqyrësit të Punimeve. Duhet të merren masa paraprake të nevojshme kundër përmbytjeve.

2.15 Përforcimi dhe mbulimi në vend

Punëdhënësi mund të urdhërojë me shkrim që ndonjë ose të gjitha përforcimet dhe strukturat mbajtëse të lihen në vend me qëllim të masave paraprake për mbrojtjen nga dëmtimet të strukturave, të pronësive të tjera ose personave, nëse këto struktura mbajtëse janë shënuar në vizatime ose të vendosura sipas udhëzimeve, ose nga ndonjë arsye tjetër. Nëse lihen në vend këto struktura mbajtëse do të priten në lartësinë sipas udhëzimeve të Mbikqyrësit të Punimeve. Strukturat mbajtëse që mbeten në vend do të shtrëngohen mirë dhe do të paguhën sipas vlerave që do të bihet dakort reciprokisht ndërmjet Sipërmarrësit dhe Punëdhënësit ose sipas çmimit në Ofertë n.q.s është dhënë, ose nga një urdhër ndryshimi me shkrim.

2.16 Mbrojtja e shërbimeve ekzistuese

Sipërmarrësi do të ketë kujdes të veçantë për shërbimet ekzistuese që janë nën sipërfaqe të cilat mund të ndeshen gjatë zbatimit të punimeve dhe që kërkojnë kujdes të veçantë për mbrojtjen e tyre, si tubat e kanalizimeve, tubat kryesore të ujësjellësit, kabllo të elektrike kabllo të telefonit si dhe bazamentet e strukturave që janë pranë. Sipërmarrësi do të jetë përgjegjës për dëmtimin e ndonjë prej shërbimeve si dhe duhet t' i riparojë me shpenzimet e tij, nëse këto shërbime janë ose jo të paraqitura në projekt. Nëse autoritetet përkatëse pranojnë të rregullojnë vetë ose nëpërmjet një Nën-sipërmarrësi të emëruar nga ai vetë, dëmet e shaktuara në këto shërbime, Sipërmarrësi do të rimburojë të gjithë koston e nevojshme për këtë riparim, dhe nëse ai nuk bën një gjë të tillë, këto kosto mund t' i zbriten nga çdo pagesë që Punëdhënësi ka për të bërë ose do të bëjë Sipërmarrësit në vazhdim të punimeve.

Tiranë 2015

Fq. 13



2.17 Heqja e materialeve të tepërta nga gërmimi

I gjithë materiali i tepërt i gërmuar nga Sipërmarrësi do të largohet në vendet e aprovuara. Kur është e nevojshme të transportohet material mbi rrugët ose vende të shtruara Sipërmarrësi duhet ta sigurojë këtë material nga derdhja në rrugë ose ato vende të shtruara.

2.18 Përshkrimi i çmimit njësi për gërmimet

Çmimi njësi i zërave të punës për gërmimet do të përfshijnë, por nuk do të kufizohen për gërmime në të gjithë gjerësinë dhe thellësinë, me çdo mjet që të jetë i nevojshëm, duke përfshirë gërmime me dorë, nën apo mbi nivelin e ujrave nëntoksore, ose nivelin e ujrave sipërfaqësore, përfshirë përzierje dheu të çdo lloji, mbështetëset, përforcimin në të gjitha thellësitë dhe gjerësitë, me çdo lloj mjeti që të jetë nevojë, përfshirë edhe gërmimet me dorë, dhe do të përfshijë largimin e ujrave nëntokësor dhe sipërfaqësor në çdo sasi dhe nga çdo thellësi, me çdo mjet të nevojshëm, do të përfshijë nivelimin,

sheshimin, ngjeshjen e formacioneve, provën dhe për çdo punë shtesë për mbrojtjen e formacioneve përpara çdo inspektimi, siç specifikohet, largimin dhe grumbullimin e pemëve të larguara, rievrimi topografik i kërkuar, vendosja e piketave të përhershme, dhe të atyre të përkohëshme, realizimi i matjeve, sigurimi i instrumentave për tu përdorur nga Mbikëqyrësi i Punimeve, furnizimi dhe transporti i fuqisë punëtore, mbajtja e vendit të punës pastër dhe në kushte higjieno-sanitare, dhe çdo nevojë aksidentale e nevojshme për realizimin e Punimeve brenda periudhës së Kontratës dhe pëlqimit të Mbikëqyrësit të Punimeve.

Aty ku materiali i gërmuar është përdorur për mbushje; depozitimi duke përfshirë dhe transportin në dhe nga depozitimi, ngarkimin, shkarkimin, transportin me dorë, janë përfshirë në çmimin njësi për gërmimet.

Kostoja e transportimit të materialit të tepërt të gërmuar deri në vendin e hedhjes, të aprovuar nga Mbikëqyrësi i Punimeve, nuk përfshihet në çmimin njësi të gërmimit. Kosto e transportimit të materialit të tepërt në vendin e hedhjes mbulohet nën çmimin njësi të transportit të materialeve.

Përveç transportimit të materialit të tepërt të gjitha llojet e transportit përfshirë edhe transportin e materialeve për përforcim, mbulim, përgatitjen e shtratit, etj përfshihen në çmimin njësi të gërmimit.

Nëse nuk është pohuar ndryshe, të gjitha aktivitetet e tjera të përshkruara më sipër do të konsiderohen të përfshira në çmimin njësi të gërmimit.

2.19 Matjet

Të gjitha zërat e gërmimeve do të maten në volum. Matja e volumit të gërmimeve do të bazohet në dimensionet e marra nga vizatimet, në të cilat përcaktohen përmasat e gërmimeve.

Çdo gërmim përtej limiteve të përcaktuara në këto vizatime, nuk do të paguhet, nëse nuk përcaktohet me parë me shkrim nga Mbikëqyrësi i Punimeve. Megjithatë, nëse gërmimi është më pak se volumi i llogaritur nga vizatimet, do të paguhet volumi faktik i gërmimeve sipas matjeve faktike.



Kapitulli 3 PUNIME MBUSHJE DHE MBULIMI

3.1 Të përgjithshme

Punimet mbushëse do të realizohen në përputhje me përmasat dhe nivelet që tregohen në vizatime dhe/ose siç përcaktohen ndryshe me shkrim nga Mbikëqyrësi i Punimeve. Punimet do të realizohen në nivelin që të kënaqin kërkesat e Mbikëqyrësit të Punimeve.

Materialet që do të përdoren për punimet mbushëse do të jenë të lira nga gurë dhe pjesë të forta më të mëdha se 75 mm në çdo përmasë, dhe gjithashtu të pastër nga përbërësa druri apo mbeturina të çdo lloji. Materiali mbushës do të ngjeshet sipas mënyrës së aprovuar.

Kanalet dhe shpatet, transetë dhe mbushjet e rrugëve do të gjeshen gjithashtu. Nëse nuk specifikohet ndryshe apo kërkohet ndryshe nga Mbikëqyrësi i Punimeve, materiali mbushës dhe mbulues do të merret nga punimet e gërmimeve. Nëse Mbikëqyrësi i Punimeve përcakton se materiali nuk është i cilësisë së duhur atëherë, do të përdoret material i zgjedhur i sjellë nga një zonë tjetër. Materiali i zgjedhur do të jetë homogjen dhe do të kushtohet rëndësi pastrimit nga llumrat, boshllëqet dhe çdo parregullsi tjetër.

Mbushjet dhe mbulimet do të jenë në shtresëzime të vashdueshme dhe gati horizontale për të arritur trashësinë e treguar në vizatime ose siç mund të kushtëzohet nga Mbikëqyrësi i Punimeve. Mbulimi, në punimet e mbushjes dhe mbulimit, me material sipërfaqësor, nuk është i lejueshëm. Shtresa e sipërme e fundit, e mbushjes dhe e mbulimit duhet të mbahet në gjendje sa më të sheshtë të jetë e mundur. Në vendet ku kërkohet mbushje ose mbulim shtesë, lartësia e treguar në vizatime për mbushje dhe mbulim do të rritet në përputhje me udhëzimet e dhëna.

3.2 Mbushja dhe mbulimi

3.2.1 Përgatitja e shtratit

Jetëgjatësia e tubacioneve Polietilenit të shtruara në tokë varet shumë nga cilësia e shtratit.

Materiali dhe ngjeshmëria e duhur e shtratit mënjanon difektet që mund të shkaktohen nga deformimet e padëshiruara dhe mbingarkimet vendore.

A ka nevojë për shtrat të veçantë gjykohet sipas llojit të tokës. Shtrati nuk është i nevojshëm, kur toka është e fortë, me strukturë kokrrizore, dhe $D_{max} < 20$ mm. Por edhe në këto raste fundi (tabani) duhet ngjeshur. Në të gjitha rastet e tjera dhe shtrat, me trashësi minimale 10 cm, në shkëmb dhe në tokë me gurë 15 cm.

Në tokë të disfavorshme, si tokë me shumë përmbajtje organike, dhe që shembet lehtë, shtresa nën nivelin e ujit freatik, nën shtrat duhet projektuar edhe si shtresë mbështetëse. Materiali dhe ndërtimi i saj përcaktohen veçmas për çdo rast nga projektuesi.

Per shtratin mund të përdoret dhe i shkrifët dhe i ngjeshur ose dhe pak i lidhur, pa shuka. Diametrat maksimale të grimcave:

- > në rastin e tubave PVC dhe Polietilenit normal, me faqe të rrafshët: $D_{max} < 20$ mm

Tiranë 2015

Fq.15



➤ në rastin e tubave të lëmuar : $D_{max} < 5 \text{ mm}$

Ky material shtrati duhet vendosur në tërë zonën e tubit, deri 30 cm mbi buzën e sipërme të këtij (shih projektin). Në tërë zonën e tubit hedhja dhe ngjeshja duhet të bëhen në shtresa jo më të trasha se 15 cm.

Për tubat me diametër të vogël trashësia e shtresës së poshtme nuk mund të jetë më shumë se $D/2$.

Mbushja me hedhje të dheut me makineri është rreptësisht e ndaluar. Hedhja e dheut, lëvizja dhe ngjeshja e tij do të bëhen vetëm me dorë. Për ngjeshje rekomandohen tokmake me buzë të rrumbullakuara.

Në terren të pjerrët duhen ndërtuar dhëmbë betoni kundër shkarjes. Madhësinë dhe dendësinë e dhëmbëve e gjykon projektuesi.

Për orientim: Kur pjerrësia është mbi 10% dhe kur zona mbi tub mban ujë, kur pusetat janë më larg se 80m nga njëra-tjetra, propozohen dhëmbë çdo rreth 50m.

3.3 Mirëmbajtja e drenazheve

Mbulimi do të bëhet në mënyrë të tillë që të mos mbetet apo të akumulohet ujë në pjesët e pambushura ose kanalet pjesërisht të mbushura. Materialet e depozituara në kanalet e rrugëve ose në rrugë të tjera ujore që ndërpriten nga linja e kanaleve do të largohen menjëherë pas përfundimit të procesit të mbulimit duke kthyer formën dhe përmasat e kanaleve në gjëndjen e mëparshme. Drenazhimet sipërfaqësore nuk do të ndërpriten për kohë të gjatë nëse nuk do të jetë e nevojshme.

3.4 Ngjeshja

Sipërmarrësi do të jetë përgjegjës për qëndrueshmërinë e mbushjeve, mbulimeve dhe shtratit të tubave brenda periudhës së korrigjimit të difekteve, që është përcaktuar në Kushtet e Kontratës.

3.5 Çmimi njësi për mbushje, mbulim me zhavorr dhe ngjeshje

Çmimi njësi për mbushjen, mbulimin me zhavorr mbulon: materialin mbushës, ngarkimin, shkarkimin, transportin, ngritjen, transportin me dorë, ngjeshjen në shtresa, lagjen kur është e nevojshme, provat, të gjitha llojet e materialeve, makinerive, fuqisë punëtore dhe çdo aktivitet tjetër përshkruar këtu më sipër të cilat janë të domosdoshme për ekzekutimin e punimeve.

Matjet: Matjet e volumit të mbushjeve dhe mbulimeve do të bazohen në përmasat e nxjerra nga vizatimet që lidhen me këtë proces.

Çdo ndryshim i volumit të mbushjeve dhe mbulimeve, përtej limiteve të treguara në këto vizatime nuk do të paguhet, përveçse kur përcaktohet ndryshe paraprakisht me shkrim nga Mbikëqyrësi i Punimeve.

Tiranë 2015

Fq.16

Kapitulli 4 PUNIMET E SHTRESAVE

4.1 NËNSHTRESA ME MATERIALE GRANULARE

4.1.1 Qëllimi

Ky seksion mbulon ndërtimin e shtresave me zhavorr ose çakëll mbeturina gurore. Shtresat me zhavorr (çakëll mbeturina) 0-31.50mm (d=100 mm) ose zhavorr (çakëll mbeturina) 0 – 50 mm (d=150mm), do të quhen me tutje "nënshtresë".

4.1.2 Materialet

Materiali i kësaj shtrese merret nga lumenjtë ose guroret ose nga burime të tjera.

Kjo shtresë nuk do të përmbajë material që dimensionet maksimale të të cilit i kalojnë 50 mm (trashësia e shtresës përfundimtare 100 mm) ose 100 mm (trashësia e shtresës përfundimtare 150 mm).

Materiali i shtresës duhet të përputhet me kërkesat e mëposhtme kur të vendoset përfundimisht në vepër:

Tabela 1

Përmasa shkallëzimit (në mm)	KLASIFIKIMI A Përzierje Rërë – Zhavorr Përqindja sipas Masës	KLASIFIKIMI B Përzierje Rërë – Zhavorr Përqindja sipas Masës
75	100	
28	80 – 100	100
20	45 – 100	100
5	30 – 85	60 – 100
2	15 – 65	40 – 90
0.4	5 – 35	15 – 50
0.075	0 - 15	2 - 15

Çakëlli mbeturina (ose zhavorri) duhet të plotesojë këto kushte:

- Indeksi i plasticitetit nuk duhet të kalojë 10
- Nuk duhet të përmbajë grimca me përmasa mbi 2/3 e trashësisë së shtresës, në sasi mbi 5%.
- Nuk duhet të përmbajë mbi 10% grimca të dobëta dhe argjilore

INDEKSI I PLASTICITETIT

Indeksi maksimal i Plasticitetit (PI) i materialit duhet të jetë jo më shumë se 10.

- (b) CBR (California Bearing Ratio) minimale duhet të jetë 30%.

Tiranë 2015

Fq.17



KËRKESAT PËR NGJESHJEN

Në vendet me densitet të matur në gjendje të thatë të shtresës së ngjeshur, vlera minimale duhet të jetë 95% e vlerës së Proktorit të Modifikuar.

4.1.3 Ndërtimi

(a) Gjendja

Kjo shtresë duhet të ndërtohet vetëm me kusht që shtresa që shtrihet poshtë saj (subgradë ose tabani) të aprovohet nga Mbikëqyrësit të Punimeve. Menjëherë para vendosjes së materialit, shtresa subgradë (tabani) duhet të kontrollohet për dëmtime ose mangësi që duhen riparuar mirë.

(b) Shpërndarja

Materiali do të grumbullohet në sasi të mjaftueshme për të siguruar që mbas ngjeshjes, shtresa e ngjeshur do të plotësojë të gjitha kërkesat për trashësinë e shtresës, nivelet, seksionin tërthor dhe densitetin. Asnjë kurriz nuk duhet të formohet kur shtresa të jetë mbaruar përfundimisht.

Shpërndarja do të bëhet me dorë.

Trashësia maksimale e nënshtresës (subbase) e ngjeshur me një kalim (proçes) do të jetë 150 mm.

(c) Ngjeshja

Materiali i nënshtresës (subbase) do të hidhet me dorë deri në trashësinë dhe nivelet e duhura dhe plotësisht i ngjeshur me pajisje të përshtatshme, për të fituar densitetin specifik në tërë shtresën me përmbajtje optimale lagështie të përcaktuar (+ / - 2%).

Shtresa e ngjeshur përfundimisht nuk duhet të ketë sipërfaqe jo të njëtrajtshme, ndarje midis agregatëve fine dhe të ashpër, rrudha ose defekte të tjera.

4.1.4 Tolerancat në Ndërtim

Shtresa nënbazë e përfunduar do të përputhet me tolerancat e dimensioneve të dhëna më poshtë:

(a) Nivelet

Sipërfaqja e përfunduar do të jetë brenda kufijve +15mm dhe +25mm nga niveli i caktuar.

(b) Gjerësia

Gjerësia e nënbazës nuk duhet të jetë më e vogël se gjerësia e specifikuar.

(c) Trashësia

Trashësia mesatare e materialit për çdo gjatësi të rrugës matur para dhe pas niveleve, ose nga çpimet e testimeve, nuk duhet të jetë më e vogël se trashësia e specifikuar.

(d) Seksioni Tërthor

Në çdo seksion tërthor ndryshimi i nivelit midis çdo dy pikave nuk duhet të ndryshojë më shumë se 20 mm nga ai i dhënë në vizatimet.

4.1.1 KRYERJA E PROVAVE

(a) Prova Fushore

Me qëllim që të përcaktojmë kërkesat për ngjeshjen, (numrin e kalimeve të pajisjes ngjeshëse) provat fushore në gjithë gjerësinë e rrugës së specifikuar dhe me gjatësi prej 50m do të bëhen nga Sipërmarrësi para fillimit të punimeve.

(b) Kontrolli i Proçesit

Frekuenca minimale e kryerjes së provës që do të duhet për kontrollin e proçesit do të jetë siç është paraqitur në tabelën 2.

TABELA 2

PROVA	Shpeshtësia e Provave Një provë çdo:
<u>Materiale</u>	
Dendësia e fushës dhe	1500 m ²
Përbërja e ujit	
<u>Toleranca e Ndërtimeve</u>	
Niveli I sipërfaqes	25 m (3 pikë për prerje tërthore)
Trashësia	25 m
Gjerësia	200 m
Prerje tërthore	25 m

(c) Inspektimi Rutinë dhe Kryerja e Provave të Materialeve

Kjo do të bëhet për të bërë provën e cilësisë së materialeve për tu përputhur me kërkesat e këtij seksioni, ose te riparohet në mënyrë që pas riparimit të jetë në përputhje me kërkesat e specifikuar.

4.2 SHITESAT BAZË ME GURË TË THYER (ÇAKËLL)

(Çakëll mina- çakëll i thyer- çakëll makadam)

Tiranë 2015

Fq.19



4.2.1 Qëllimi dhe definicioni

Ky seksion përmban përgatitjen e vendosjen e çakëllit të minave, çakëllit të thyer dhe atij makadam në pjesën e themelit. Shtresa "**çakëll mina, i thyer dhe makadam**", me fraksione deri 65mm dhe shtresa deri 150 mm quhen "themel me gurë të thyer"

Ndryshimet ndërmjet tyre janë:

Çakëll mina, janë materiale të prodhuara me mina në guroret e aprovuara me fraksione nga 0 deri 65mm.

Çakëll i thyer, janë materiale të prodhuara me makineri me fraksione të kufizuara 0 deri në 65mm.

Makadam është një shtresë e ndërtuar nga çakëll i thyer dhe ku boshllëqet mbushen me fraksione më të imta duke krijuar një shtresë kompakte.

4.2.2 Materialet

Agregatet (inertet) e përdorura për shtresën bazë të përbërë prej gurëve të thyer do të merren nga burimet e caktuara në lumenj ose gurore. Kjo shtresë nuk do të përmbajë material copëzues (prishës) si psh. pjesë shkëmbinjtë të dekompozuar ose material argjilor.

Agregati i thyer duhet të plotesoje kërkesat e mëposhtme:

- VLERËN E COPËZIMIT TË AGREGATEVE
- INDEKSI I PLASTICITETIT
- Indeksi i Plasticitetit (PI) nuk duhet të tejkalojë 6.
- KËRKESAT PËR NDARJEN (SHKALLËZIMIN)

Shkallëzimi do të bëhet sipas kufijve të dhënë në tabelën -3

Tabela 3

Shkallëzimi për shtresë themeli të përbërë prej gurësh të thërmuar.

Përmasat e sitës (mm)	Përqindja që kalon (sipas masës)
50	100
28	84 - 94
20	72 - 94
10	51 - 67



5	36 - 53
1.18	18 - 33
0.3	11.21
0.075	8 - 12

Provat për të përcaktuar nëse materiali prej gurësh të thërrmuar i plotësori kërkesat e specifikuara të shkallëzimit do të bëhen para dhe pas përzierjes dhe shpërndarjes së materialit.

- KËRKESAT NË NGJESHJE

Minimumi në vendin me dendësi të thatë të shtresës së ngjeshur duhet të jetë 98% e Vlerës së Proktorit të Modifikuar.

4.2.3 Ndërtimi

- Gjendja

Para se të ndërtohet shtresa bazë prej gurësh të thyer duhet të plotësohen këto kërkesa:

Shtresa poshtë saj duhet të plotësojë kërkesat e shtresës në fjalë.

Asnjë shtresë themeli prej gurësh të thyer nuk do të ngjeshet nëse shtresa poshtë saj është aq e lagur nga shiu ose për arsye të tjera sa të përbëjë rrezik për dëmtimin e tyre.

- (b) Gjerësia

Gjerësia totale e themelit me çakëll (gurë të thyer) do të jetë sa ajo e dhënë në Vizatimet ose në udhëzimet e Mbikëqyrësit të Punimeve.

- Shpërndarja

Materiali do të grumbullohet në mënyrë të mjaftueshme për të siguruar që pas ndërtimit shtresa ngjeshëse të plotësojë të gjitha kërkesat e duhura për trashësinë, nivelet, seksionin tërthor, dhe densitetin e shtresës. Asnjë gropëzim nuk do të formohet kur shtresa të ketë përfunduar tërësisht.

Shpërndarja do të bëhet me makineri ose me krahë.

Trashësia maksimale e shtresës të formuar me gurë të thërrmuar e ngjeshur me një proces do të jetë sipas vizatimeve.

- Ngjeshja

Tiranë 2015

Fq.21



Materiali i shtresës së themelit me çakëll do të hidhet me dorë deri në trashësinë dhe nivelet e duhura dhe plotësisht i ngjeshur me pajisje te pershtatshme, për të fituar densitetin specifik në tërë shtresën me përmbajtje optimale lagështie të përcaktuar.

Shtresa e ngjeshur përfundimisht nuk do të ketë sipërfaqe jo të njëtrajtshme, ndarje midis agregateve fine dhe të ashpër, rrudha ose difekte të tjera.

4.2.4 Tolerancat në Ndërtim

Shtresa bazë e përfunduar do të përputhet me tolerancat e dimensioneve të dhëna më poshtë:

- Nivelet

Sipërfaqja e përfunduar do të jetë brenda kufijve +15mm dhe -25mm nga niveli i caktuar, ndryshimi nga shkallëzimi i dhënë të mos e kalojë 0.1% ne 30 m gjatësi të matur.

- Gjerësia

Gjerësia e shtresave të themelit nuk duhet të jetë më e vogël se gjerësia e specifikuar.

- Trashësia

Trashësia mesatare e materialit për çdo gjatësi të rrugës nuk duhet të jetë më e vogël se trashësia e specifikuar.

4.2.5 Kryerja e Provave Materiale

- KONTROLLI I PROÇESIT

Frekuenca minimale e kryerjes se proves që do të duhet për kontrollin e proçesit do të jetë siç është paraqitur në tabelën -4

TABELA - 4

PROVAT	Shpeshtësia e provave në çdo....
Materialiet	
Densiteti ne terren	500 m2
Përmbajtja e ujit	
Tolerancat në Ndërtim	
Nivelet e sipërfaqes	25m (3 pika për çdo seksion)

Tiranë 2015

Fq.22

PROJEKTIM, SUPERVIZIM

Trashësia	25m
Gjerësia	200m
Seksioni Tërthor	25m

4.3 SHTRESA ME PLLAKA GURI

4.3.1 Të përgjithshme

Shtimi me do të realizohet sipas seksioneve tip të prezantuara në vizatimet e projektit. Në baza do të jetë e përberë me material granular e cila do të kompaktësohet, sipër kësaj shtrese do të jetë një shtresë beton arme. Karakteristikat e pllakave të gurit duhet të jenë në përputhje me kërkesat dhe kushtet teknike në fuqi. Të gjithë materialet që do të përdoren në këto projekte duhet të testohen paraprakisht në laborator të akredituar dhe me pas të aprovohen nga supervizori.

4.3.2 Pllaka guri:

Shtresa me pllaka guri duhet të realizohet sipas detajet e projektit. Dimensionet e pllakave mund të jenë të ndryshme në qytete të ndryshme, por gjithmonë kontraktori duhet të marrë miratimin e sipervizorit. Ngjyra e pllakave të përdorura do të jetë gri e hapur ose bezhe. Aftësia mbajtëse e dyshemeve me pllaka guri në rrugë duhet të jetë 350 kg/cm². Të gjithë materialet që do të përdoren në këto projekte duhet të testohen paraprakisht në laborator të akredituar dhe me pas të aprovohen nga supervizori. Vendosija e tyre duhet të jetë në përputhje me planin e projektit, në rastet kur kemi shtresa ekzistuese guri atom und të hiqen dhe rivendosen në rast se plotësojnë kërkesat e projektit.

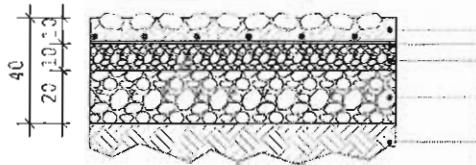
Tiranë 2015

Fq.23



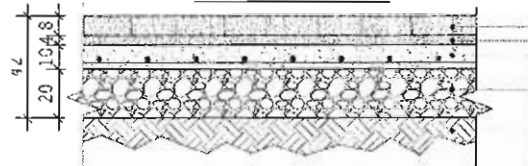
4.3.3 Tipe shtrimesh me gur të përdorura në projekt

Paketa Tip.-01



Shtresë b/a (C20/25), t= 10cm. Zgarë
10ø8/m² + Gur lumi
Shtresë Zhavor i imët, t = 10cm
Shtresë Zhavor, t = 20cm
Taban Natyral/ Mbushje

Paketa Tip 2



Shtresë me pllaka çuri (5+8)cm
Shtresë llaç, t= 4cm
Shtresë b/a (C20/25), t= 10cm
Zgarë 10ø8/m²
Shtresë Zhavor i imët, t = 20cm
Taban Natyral/ Mbushje

Tiranë 2015

Fq.24



Kapitulli 5 BETONET

5.1 Të përgjithshme

Puna e mbuluar nga ky seksion i specifikimeve konsiston në furnizimin e gjithë kantierit, punën, pajisjet, veglat dhe materialet, dhe kryerjen e të gjitha punimeve, në lidhje me hedhjen, kujdesin, përfundimin e punës së betonit dhe hekurin e armimit në përputhje rigoroze me këtë kapitull të specifikimeve dhe projekt zbatimit. Në fillim të Kontratës Sipërmarrësi duhet të paraqesë për miratim tek Mbikëqyrësi i Punimeve një njoftim për metodat duke detajuar, në lidhje me kërkesat e këtyre Specifikimeve, propozimet e tij për organizimin e aktiviteteve të betonimit në shesh (teren). Njoftimi i metodave do të përfshijë çështjet e mëposhtme:

- Njësia e prodhimit e propozuar
- Vendosja dhe shtrirja e paisjeve të prodhimit të betonit
- Metodat e propozuara për organizimin e paisjeve të prodhimit të betonit
- Proçedurat e kontrollit të cilësisë së betonit dhe materialeve të betonit
- Transporti dhe hedhja e betonit
- Detaje të punës së bërjes së kallëpeve duke përfshirë kohën e heqjes së kallëpeve dhe proçedurat për mbështetjen e përkohshme të trarëve dhe të soletave.

5.2 Kontrolli i cilësisë

Sipërmarrësi do të punësojë inxhinier të kualifikuar, të specializuar dhe me eksperiencë, i cili do të jetë përgjegjës për kontrollin e cilësisë të të gjithë betonit. Materialet dhe mjeshtëria e përdorur në punimet e betonit duhet të jetë e një cilësie sa më të lartë që të jetë e mundur, prandaj vetëm personel me eksperiencë dhe aftësi të plotë në këtë kategori punimesh do të punësohet për punën që përfshin ky seksion specifikimesh.

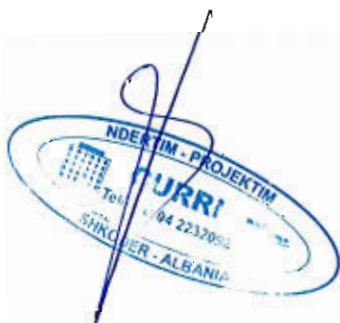
5.3 Puna përgatitore dhe inspektimi

Përpara se të jetë kryer ndonjë proçes i përgatitjes së llaçit ose betonit, zona brenda armaturave (ose sipërfaqe të tjera sipas zbatimit) duhet të jetë pastruar shumë mirë me ujë ose me ajër të komprimuar. Çfarëdo që ka të bëjë me këtë proçes duhet të përgatitet siç është specifikuar.

Asnjë proçes betonimi nuk duhet të kryhet derisa Mbikëqyrësi i Punimeve të ketë inspektuar dhe aprovuar (nëse është e mundur) germimin, masat e marra për mbrojtjen nga kushtet atmosferike, masat për shpërndarjen e ujit për freskim dhe staxhionim, armaturat, ndalimin e ujit, fugat ndërtimore dhe fiksimin e fundeve dhe masa të tjera, armimin dhe çështje të tjera që duhet të fiksohen, si dhe të gjitha materialet e tjera për betonimin dhe masa të tjera në përgjithësi. Sipërmarrësi duhet t'i japë Mbikqyrësit të Punimeve njoftime të arsyeshme për të bërë të mundur që ky inspektim të kryhet.

Tiranë 2015

Fq.25



5.4 Materialet

5.4.1 Çimento

a.Çimento Portland e Zakonshme do të përdoret me BS 12 ose ASTM C-150 Tipi II-të ose Tipi V-te. Kjo do të përdoret aty ku betoni nuk është në kontakt me ujëra te zeza, tub gazi ose ujërat nëntokësore.

b.Çimento Portland Sulfate e Rezistueshme do të përdoret me BS 4027. Kjo do të përdoret për strukturat e betoneve duke përfshirë pusetat dhe të gjitha përkatesitë e tjera në kontakt me ujërat e zeza, tubin e gazit ose ujërat nëntokësore.Çimento duhet të shpërndahet në paketa origjinale të shënuara të pa dëmtuara direkt nga fabrika dhe duhet të ruhet në një depo, dyshemeja e të cilit duhet të jetë e ngritur të paktën 150mm nga toka. Një sasi e mjaftueshme duhet mbajtur rezervë për të siguruar një furnizim të vazhdueshëm në punë, në mënyrë që të sigurohet që dërgesat e ndryshme janë përdorur në atë mënyrë siç janë shpërndarë. Çimentoja nuk duhet ruajtur në kantier për më shumë se tre muaj pa lejen e Mbikëqyrësit të Punimeve. Çdo lloj tjetër çimento, përveç asaj që është e parashikuar për përdorimin në punë nuk duhet ruajtur në depo të tilla. E gjithë çimentoja duhet mbajtur e ajrosur mirë dhe çdo lloj çimento, e cila ka filluar të ngurtësohet, ose ndryshe e dëmtuar apo e keqësuar nuk duhet të përdoret. Fletët e analizave të fabrikave duhet të shoqërojnë çdo dërgesë duke vërtetuar që çimentoja, e cila shpërndahet në shesh ka qenë e testuar dhe i ka plotësuar kërkesat e përmendura më lart. Me të mbërritur, çertifikatat e provave të tilla duhen ti kalohen për t'i aprovuar. Mbikëqyrësit të Punimeve. Çimentoja e përfutur nga pastrimi i thasëve të çimentos ose nga pastrimi i dyshemesë nuk do të përdoret. Kur udhëzohet nga Mbikëqyrësi i Punimeve, çimento e dyshimtë duhet të ristetohet për humbjen e fortësisë në ngjeshje.

5.4.2 Inertet

➤ Të përgjithshme

Me përjashtim të asaj që është modifikuar këtu, inertet (të imta dhe të trasha) për të gjitha tipet e betonit duhet të përdoren duke respektuar STASH-512-78 (Standarti Shqiptar) ose në përputhje me ASTM C 33 "Inertet e betonit nga burime natyrale". Ato duhet të jenë të fortë dhe të qëndrueshem dhe nuk duhet të përmbajnë materiale të dëmshme që veprojnë kundër fortësisë ose qëndrueshmërisë së betonit ose, në rast të betonarmese mund të shkatërrojë këtë përforcim.

Materialet e përdorura si inerte duhet të përftohesh nga burime të njohura për të arritur rezultate të kënaqshme për klasa të ndryshme të betonit. Nuk do të lejohet përdorimi i inerteve nga burime, të cilat nuk janë të aprovuara nga Mbikëqyrësi i Punimeve.

➤ Inertet e imta

Inertet e imta për kategoritë e betonit A, B dhe C (respektivisht M100, M200, M2500) konform STASH 512-78, do të jenë prej rëre natyrale, gurë të shoshitur, ose materiale të tjera inerte me të njëjtat karakteristika apo kombinim të tyre. E gjitha kjo duhet të jetë pastruar shumë mirë, pa masa të mpiksura, cila të buta e të veçanta, vajra distilimi, alkale, lëndë organike, argjile dhe sasi të substancave të dëmtuese.

Tiranë 2015

Fq.26

(Faint signature or stamp)

Përmbajtja maksimale e lejueshme e lymit dhe substancave të tjera dëmtuese është 5%. Materialet e marra nga gurë të papërshtashëm për inerte të trasha nuk duhet të përdoren si inerte të imta. Inertet e imta të marra nga gurët e shoshitur duhet të jenë të mprehtë, kubike, të fortë, të dendur dhe të durueshëm dhe duhet të grumbullohen në një platformë për të patur një mbrojtje të mjaftueshme nga pluhurat dhe përzierjet e tjera.

Shkalla e shpërndarjes për inertet e imëta të specifikuar si më lart, duhet të jenë brenda kufijve të mëposhtëm, të përcaktuara nga Mbikëqyresi i Punimeve.

Masa e Sitës	Përqindja që kalon (peshë e thatë)
10.00mm	100
5.00mm	89 në 100
2.36mm	60 në 100
1.18mm	30 në 100
0.60mm (600 um)	15 në 100
0.30mm (300 um)	5 në 70
0.15mm (150 um)	0 në 15

Inertet e imëta për kategorinë D të betonit duhet të jenë të një cilësie të mirë nga rëra e brigjeve. Ajo duhet të jetë pastruar nga materialet natyrale e klasifikuar nga më e holla deri tek më e trasha, pa copëza, nga argjila, zgjyra, rëra, plehra dhe cifla të tjera. Nuk duhet të përmbajë me shumë se 10% të materialit më të hollë se 0.10mm (100um) të hapësirës në rretë, jo më shumë se 5% të pjesës së mbetur në 2.36mm sitë; i gjithë materiali duhet të kalojë nëpër një rretë 10mm.

> Inertet e trasha

Inertet e trasha për kategoritë e betonit A, B dhe C të përbëhen nga materiale guri të thyer apo të nxjerrë, ose një kombinim i tyre, me një masë jo me shumë se 20 mm, dhe do të jenë të pastër, të fortë, të qëndrueshëm, kubik dhe të formuar mirë, pa lëndë të buta apo të thërmueshme, ose copëza të holla të stërgjatura, alkale, lëndë organike ose masa apo substanca të tjera të dëmshme. Lëndët dëmtuese në inerte nuk duhet të kalojnë me shumë se 3 %. Klasifikimi për inertet e trasha të specifikuar sa më sipër duhet të jetë brenda kufijve të mëposhtëm:

Masa e sitës	Përqindja e kalimit (në peshë të thatë)
mm	100
mm	90 në 100

Tiranë 2015

Fq.27



Am

mm	35 në 70
mm	10 në 40
mm	0 në 5

Inertet e trasha për kategorinë D të betonit duhet të jenë tulla të thyera të prodhuara prej tullave të cilësisë së parë ose grumbulli i tyre, ose nga tulla të mbipjekura. Nuk do të thyhen për përdorim për inerte të imta as tullat e papjekura apo grumbulli i tyre dhe as ato që janë bërë porosi gjatë procesit të pjekjes. Agregati me tulla të thyera nuk duhet të përmbajë gjethe, kashte dhe, rëre ose materiale të tjera të huaja dhe ose mbeturina të tjera. Inertet prej tullave të thyera duhet të jenë të një diametri 25-40 mm dhe nuk duhet të përmbajnë asgjë që të kalojë nëpërmjet sitës 2.36 mm.

Raportet e inerteve të trasha dhe të imta

Raporti më i përshtatshëm i volumit të inerteve të trasha në volumen e inerteve të imta duhet të vendoset nga prova e ngjeshjes së kubikeve të betonit, por Mbikëqyrësi i Punimeve mund të urdhërojë që këto raporte të ndryshojnë lehtësisht sipas klasifikimit të inerteve ose sipas peshës nëse do të jetë e nevojshme, në mënyrë që të prodhohen klasifikimet e duhura për përzjerjet e inerteve të trasha dhe të holla.

Sipërmarrësi duhet të bëjë disa prova në kubikët e marrë si kampione dhe të shënojë inertet dhe fraksionimin e tyre, përzjerjen e betonit në fillim të punës dhe kur ka ndonjë ndryshim në inertet e imëta apo të trasha ose në burimin e tyre të furnizimit. Këta kubike duhet të testohen në laborator në kushte të njëjta, përveç rasteve të ndryshimeve të vogla në raportet përkatëse të inerteve të imta dhe të trasha (lart apo poshtë) nga raporti më i mirë i arritur nga analizat e sitës. Kubikët duhet të testohen nga 7 deri 28 ditë.

Nga rezultatet e këtyre provave (testeve) Mbikëqyrësi i Punimeve mund të vendosë për raportet e trashësisë së inerteve të imta që duhet të përdoren për çdo përzjerje të mëvonëshme gjatë zhvillimit të punës ose deri sa të ketë ndonjë ndryshim në inerte.

➤ Shpërndarja

Në kantier nuk do të sillen inerte për tu përdorur derisa Mbikëqyrësi i Punimeve të ketë aprovuar inertet për t'u përdorur dhe masat për larjen, etj.

Më tej nga Sipërmarrësi do të merren kampione në çdo 75m³ nën mbikqyrjen e Mbikqyrësit të Punimeve, për çdo tip inerti të shpërndarë në kantier (teren) dhe të dorëzuar përfaqësuesit të Mbikqyrësit të Punimeve për provat e kontrolleve të zakonshme. Kostoja e të gjitha testeve do të mbulohet nga Sipërmarrësi.

➤ Ruajtja e materialit të betonit

Çimento dhe inertet duhet të mbrohen në çdo kohë nga dëmtuesit dhe ndotjet. Sipërmarrësi duhet të sigurojë një kontenier apo ndërtesë për ruajtjen e çimentos në shesh. Ndërtesa ose kontenieri duhet të jetë e thatë dhe me ventilim të përshtatshëm. Nëse do të përdoret më shumë se një lloj çimentoje në punime, kontenieri apo ndërtesa duhet të jetë e ndarë në nëndarje të përshtatshme sipas kërkesave të Mbikqyrësit të Punimeve si dhe duhet ushtruar kujdes i madh që tipe të ndryshme çimentoje të mos jenë në kontakt me njëra tjetrën.

Tiranë 2015

Fq.28



Thasët e çimentos nuk duhet të lihen direkt mbi dysheme, por mbi shtresa druri apo pjesë të ngritur trotuari për të lejuar kështu qarkullimin efektiv të ajrit rreth e qark thasëve.

Çimentoja nuk duhet të mbahet në një magazinë të përkohshme, përveç rasteve kur është e nevojshme për organizimin efektiv të përzjerës dhe vetëm kur është marrë aprovimi i mëparshëm i Mbikëqyrësit të Punimeve.

Agregati duhet të ruhet në kantier në hambare ose platforma betoni të padepërtueshme të përgatitura posaçërisht, në mënyrë që fraksione të ndryshme inertesh të mbahen të ndara për gjithë kohën në mënyrë që përzjerja e tyre të ulet në minimum.

Sipërmarrësit mund t'i kërkohej të kryejë në kantier procese shtesë dhe/ose larje efektive të inerteve atëherë kur sipas Mbikëqyrësit të Punimeve ky veprim është i nevojshëm për të siguruar që të gjitha inertet plotësojnë kërkesat e specifikimeve në kohën kur materialet e betonit janë përzjerë. Mbikëqyrësi i Punimeve do të aprovojë metodat e përdorura për përgatitjen dhe larjen e inerteve.

➤ Uji për cimento

Uji i përdorur për beton duhet të jetë i pastër, i freskët dhe pa balte, papastëri organike vegjetale dhe pa kripëra dhe substanca të tjera që nderhyjnë ose dëmtojnë forcën apo durueshmërinë e betonit. Uji duhet të sigurohet mundësisht nga furnizime publike dhe mund të merret nga burime të tjera vetëm nëse aprovohet nga Mbikëqyrësi i Punimeve. Nuk duhet të përdoret asnjëherë uje nga gërmimet, kullimet sipërfaqësore apo kanalet e vaditjes. Vetëm ujë i aprovuar nga ana cilësore duhet të përdoret për larjen e pastrimin e armaturave, kujdesin e betonit si dhe për qëllime të ngjashme.

5.5 Kërkesat për përzjerjen e betonit

5.5.1 Fortësia

Klasifikimet i referohen raporteve të çimentos, inerteve të imta dhe inerteve të trasha. Kërkesat për përzjerjen e betonit duhet të konsistojnë në ndarjen propocionale dhe përzjerjen për fortësitë e mëposhtme kur bëhen testet e kubikëve;

5.5.2 Klasa e betonit

Fortësia në shtypje

në N/mm² (NEWTON/mm²)

7 ditë 28 ditë

Klasa A&A (M100) (s)1:1,5: 3	17.00	25.50
Klasa B&B (M200) (s)1:2:4	14.00	21.00
Klasa C&C (M250) (s)1:3:6	6.50	10.00
Klasa D&D (M300) (s)1:6:12	Me pëlqimin e Menaxherit të Projektit	

Tiranë 2015

Fq.29



Shënim. (s) = Çimento sulfate e rezistueshme.

Raporti ujë-çimento

Raporti ujë-çimento është raport i peshës së çimentos në të. Përmbajtja e ujit duhet të jetë efikase për të prodhuar një përzierje të punueshme të fortësisë së specifikuar, por përmbajtja totale e ujit duhet të përcaktohet nga tabela e mëposhtme:

5.5.3	Klasa e betonit	Max. i ujit te lire/raporti cimento
	Klasa A&A (M100) (s)1:1,5:3	0.5
	Klasa B&B (M200) (s)1:2:4	0.6
	Klasa C&C (M250) (s)1:3:6	0.65
	Klasa D&D (M300) (s)1:6:12	Me pëlqimin e Mbikqyresit të Punimeve

Shënim. (s) = Çimento sulfate e rezistueshme.

5.5.4 Qëndrueshmëria

Raportet e përbërësve duhet të jenë të ndryshëm për të siguruar qëndrueshmërinë e dëshiruar të betonit kur provohet (testohet), në përshtatje me kërkesat e mëposhtme ose sipas urdhërave të Mbikqyresit të Punimeve.

Përdorimet e betonit	Min&Max (mm)
Seksionet normale të përforcuara të ngjeshura me vibrime, ngjeshja me dorë e masës së betonit	25 ne 75
Seksione prej betonarmeje të renda të ngjeshura me vibracion, beton i ngjeshur me dorë në pllaka të përforcuara normalisht, trarë, kollona dhe mure.	50 ne 100

Në të gjitha rastet, raportet e agregatit në beton duhet të jenë të tilla që të prodhohen përzierje të cilat do futen nëpër qoshe edhe cepa të formave si dhe përreth përforcimit pa lejuar ndarjen e materialeve.



5.6 Matja e materialeve

Inertet e imëta dhe të trasha do të peshohen ose të maten me kujdes në përshtatje me kërkesat e Manaxheri të Projektit. Ato nuk do të maten në asnjë rast me lopata apo karroca dorë. Çimento do të matet me thasë 50 kg dhe masa e përzjerjes do të jetë e tillë që grumbulli i materialeve të përshtatet për një ose më shumë thasë.

5.7 Metodatat e përzjerjes

Betoni duhet të përzjehet në përzjerësa mekanikë të miratuar që më parë. Përzjerësi, hinka dhe pjesa përpunuese e tij duhet të jenë të mbrojtura nga shiu dhe era.

Inertet dhe çimento duhet të përzjehen së bashku para se të shtohet uje derisa përzjerja të fitojë ngjyrën dhe fortësinë e duhur. Duhet të largohen papastërtirat dhe substancat e tjera të padëshirueshme. Uji nuk duhet të shtohet nga zorra apo rezervuare në mënyrë të pakujdesshme. I gjithë betoni duhet të përzihet uniformisht në fabrika moderne përzjerjeje për prodhimin maksimal të betonit të nevojshëm për plotësimin e punës brenda kohës së përcaktuar pa zvogëluar kohën e nevojshme për përzjerje. Betoni duhet të përzjehet në përzjerësa betoni për kohëzgjatjen e kërkuar për shpërndarjen uniforme të përbërësve për të prodhuar një masë homogjene me ngjyrë dhe fortësi por jo më pak se 1-1/2 minutë. Përzjerësi duhet të përdoret nga punëtorë të specializuar që kanë eksperiencë të mëparshme në drejtimin e përdorimit e përzjerësit të betonit. Me mbarimin e kohës së përzjerjes, përzjerësi dhe të gjitha mjetet e përdorura do të pastrohen mirë përpara së betoni i mbetur në to të ketë kohë të forcohet. Në asnjë mënyrë nuk duhet që betoni të përzjehet me dorë pa miratimin e Mbikëqyresit të Punimeve, miratim ky që do të jepet vetëm për sasi të vogla në kushte të veçanta.

5.8 Provat e fortësisë gjatë punës.

Sipërmarrësi duhet të sigurojë për qëllimet e provave një se 3 kubikësh për çdo strukturë betoni, përfshirë derdhje betoni nga 1-15 m³. Për derdhje betoni me shumë se 15 m³. Sipërmarrësi duhet të sigurojë të paktën një set shtesë 3 kubikësh për çdo 30 m³ shtesë. Nëse mesatarja e provës së fortësisë së kampionit për çdo porcion të punës bie poshtë minimumit të lejueshëm të fortësisë së specifikuar, Mbikëqyresi i Punimeve do të udhëzojë një ndryshim në raportet ose përmbajtjen e ujit në beton, ose të dyja, në mënyrë që Punëdhënësi të mos ketë shtesë kostoje. Sipërmarrësi duhet të përcaktojë të gjitha kampionet që kanë të bëjnë me raportet e betonimit prej nga ku janë marrë. Nëse rezultatet e testeve të fortësisë mbas kontrollit të specimentit tregojnë se betoni i përfutur nuk i plotëson kërkesat e specifikuar ose kur ka prova të tjera që tregojnë se cilësia e betonit është nën nivelin e kërkesave të specifiuara, betoni në vendin, që përfaqëson kampioni do të refuzohet nga Mbikëqyresi i Punimeve dhe Sipërmarrësi do ta lëvizë dhe ta rivendosë masën e kthyer të betonit mbrapsh me shpenzimet e veta. Sipërmarrësi do të mbulojë shpenzimet e të gjitha provave që do të bëhen në një laborator që është aprovuar Punëdhënësit.

5.9 Transportimi i betonit

Betoni duhet të lëvizet nga vendi i përgatitjes në vendin e vendosjes përfundimtare sa më shpejt në mënyrë që të pengohet ndarja ose humbja e ndonjë përbërësi.

Tiranë 2015

Fq.31



Kur të jetë e mundshme, betoni do të derdhet nga përzjerësi direkt në një paisje që do të bëjë transportimin në destinacionin përfundimtar dhe betoni do të shkarkohet në mënyrë aq të mbledhur sa të jetë e mundur në vendin përfundimtar për të shmangur shpërndarjen ose derdhjen e tij.

Nëse Sipërmarrësi propozon të përdorë pompa për transportimin dhe vendosjen e betonit, ai duhet të paraqesë detaje të plota për paisjet dhe teknikën e përdorimit që ai propozon për të përdorur për t'u miratuar tek Mbikëqyrësi i Punimeve.

Në rastet kur betoni transportohet me rrëshqitje apo me pompa, kantieri që do të përdoret, duhet të projektohet për të siguruar rrjedhjen e vashdueshme dhe të pandërprerë në rrëpirë apo grykë (hinkë). Fundi i pjerrësisë ose i pompës së shpërndarjes duhet të jetë i mbushur me ujë para dhe pas çdo periudhe pune dhe duhet të mbahet pastër. Uji i përdorur për këtë qëllim, duhet të largohet (derdhet) nga çdo ambient pune i përhershëm.

5.10 Hedhja dhe ngjeshja e betonit

Sipërmarrësi duhet të ketë aprovimin e Mbikëqyrësit të Punimeve për masat e propozuara përpara se të fillojë betonimin.

Të gjitha vendet e hedhjes dhe të ngjeshjes së betonit, duhet të mbahen në mbikëqyrje të vazhdueshme nga pjesëtarët përkatës të ekipit të Sipërmarrësit.

Sipërmarrësi duhet të ndjekë nga afër ngjeshjen e betonit, si një punë me rëndësi të madhe, objekt i të cilit do të jetë prodhimi i një betoni të papërshkueshëm nga uji me një densitet dhe fortësi maksimale.

Pasi të jetë përzjerje, betoni duhet të transportohet në vendin e tij të punës sa më shpejt që të jetë e mundur, i ngjeshur mirë në vendin rreth përfundimit, i përzjerë siç duhet me lopatë me mjete të përshtatshme çeliku për kallëpe duke siguruar një sipërfaqe të mirë dhe beton të dendur, pa vrima, dhe i ngjeshur mirë për të sjellë ujë në sipërfaqe dhe për të ndaluar xhepat e ajrit. Armatura duhet të jetë e hapur në mënyrë të tillë që të lejojë daljen e bulëzave të ajrit, dhe betoni duhet të vibrohet me çdo kusht me mekanizma vibrues për ta bërë atë të dendur, aty ku është e nevojshme

Betoni duhet të hidhet sa është i freskët dhe para se të ketë fituar qëndrueshmërinë fillestare, dhe në çdo rast jo më vonë se 30 minuta pas përzjerjes.

Metoda e transportimit të betonit nga përzjerësi në vendin e tij të punës duhet të aprovohet nga Mbikëqyrësi i Punimeve. Nuk do të lejohet asnjë metodë që nxit ndarjen apo vecimin e pjesëve të trasha dhe të holla, apo që lejojnë derdhjen e betonit lirisht nga një lartësi më e madhe se 1.5m.

Kur hedhja e betonit ndërpritet, betoni nuk duhet në asnjë mënyrë të lejohet të formojë skaje apo anë, por duhet të ndalohet dhe të forcohet mirë në një ndalesë të ndërtuar posaçërisht dhe të formuar mirë për të krijuar një bashkim konstruktiv efikas, që është në përgjithsi, në qoshet e djathta drejt armatimit kryesor. Pozicioni dhe projekti i fugave të tilla, duhet të aprovohen nga Mbikëqyrësi i Punimeve.



Menjëherë para se të hidhet betoni tjetër, sipërfaqet e të gjitha fugave duhet të kontrollohen, të pastrohen me furçë dhe të lahen me llaç të pastër. Është e këshillueshme që ashpërsia e betonit të jetë arritur kur ngjyra bëhet gri dhe të mos lihet derisa të forcohet.

Para se betoni të hidhet në ose kundrejt një gërmimi, ky gërmim duhet të jetë i forcuar dhe pa ujë të rrjedhshëm apo të ndenjtur, vaj dhe lëndë të dëmshme. Balta e qullët dhe materialet të tjera dhe në rast gërmim gurësh, copëza dhe thërmija do të hiqen. Gropa duhet të jetë e qullët por jo e lagur dhe duhet të ndërmerren masa paraprake për të parandaluar ujërat nëntokësore që të dëmtojnë betonin e pa hedhur ose të shkaktojnë lëvizjen e betonit.

Aty ku është e nevojshme apo e kërkuar nga Mbikëqyrësi i Punimeve, betoni duhet të vibrohet gjatë hedhjes me vibratorë të brendshëm, të aftë për të prodhuar vibrime jo më pak se 5000 cikle për minutë. Sipërmarrësi duhet të tregojë kujdes për të shmangur kontaktin midis vibratorëve dhe përforcimit, dhe të evitohet veçimin e inerteve nga vibrimi i tepërt. Vibratorët duhet të vendosen vertikalisht në beton 500 mm larg dhe të tërhiqen gradualisht kur fluckat e ajrit nuk dalin më në sipërfaqe. N.q.s, në vazhdim, shtypja është aplikuar jashtë armaturës, duhet të kihet kujdes i madh që të shmanget dëmtimi i betonarmesë.

Kur betoni vendoset në ndalesa horizontale ose të pjerrëta të kalimit të ujit, kjo e fundit duhet të zhvendoset duke i lënë vendin betonit që duhet të ngjeshet në një nivel pak më të lartë së fundi i ndalesës së ujit para se të lëshohet uji për të siguruar ngjeshje të plotë të betonit rreth ndalesës së ujit.

5.11 Betonim ne kohë të nxehtë

Sipërmarrësi duhet të tregojë kujdes gjatë motit të nxehtë për të parandaluar çarjen apo plasaritjen e betonit. Aty ku është e realizueshme. Sipërmarrësi duhet të marrë masa që betoni të hidhet në mëngjes ose natën vonë.

Sipërmarrësi duhet të ketë kujdes të veçantë për kërkesat e specifiuara këtu për kujdesin. Kallëpet duhet të mbulohen nga ekspozimi direkt në diell si para vendosjes

së betonit, ashtu edhe gjatë hedhjes dhe vendosjes. Sipërmarrësi duhet të marrë masa të përshtatshme për të siguruar që armimi dhe hedhja e masës për tu betonuar është mbajtur në temperaturat më të ulëta të zbatueshme.

5.12 Kujdesi për betonin

Vetëm nëqoftëse është përcaktuar apo urdhëruar ndryshe nga Mbikëqyrësi i Punimeve, të gjitha betonet do të ndiqen me kujdes si më poshtë:

- > Sipërfaqe betoni horizontale: do të mbahet e lagët vazhdimisht për të paktën 7 ditë pas hedhjes. Ato do të mbulohen me materiale ujë mbajtës si lhasë këрпи, pëlhurë, rërë e pastër ose rrogos ose metoda të tjera të miratuara nga Mbikëqyrësi i Punimeve.
- > Sipërfaqe vertikale: do të kujdesen fillimisht duke lënë armaturat në vend pa lëvizur, duke varur pëlhurë ose lhasë këрпи mbi sipërfaqen e përfunduar dhe duke e mbajtur vazhdimisht të lagët ose duke e mbuluar me plasmas.

Tiranë 2015

Fq.33



5.13 Forcimi i betonit

Më përfundimin e gërmimit dhe aty ku tregohet në vizatimet ose urdhërohet nga Mbikqyrësi i Punimeve, një shtresë forcuese betoni e kategorisë D jo më pak se 75 mm e trashë ose e thellë do të vendoset për të parandaluar shpërbërjen e masës dhe për të formuar një sipërfaqe të pastër pune për strukturën.

5.14 Hekuri i armimit

Shufrat e armimit duhet të kthehen sipas masave dhe dimensioneve të vizatimeve, dhe në përputhje të plotë me rregulloren, e rishikuar së fundi të ASTM, shënimi A-615 me titullin "Specifikimet për shufrat e hekurit për betonarme". Ato duhet të përkulen në përputhje me vizatimet e ASTM A-305, Celik 3 me sigma të rrjedhshmërisë 250 kg/cm².

Hekuri i armimit duhet të jetë pa njolla, ndryshk, mbeturina të mullijve, bojëra, vajra, graso, dherave ngjitëse ose ndonjë material tjetër që mund të dëmtojë lidhjen midis betonit dhe armimit ose që mund të shkaktojë korrozion të armimit ose shpërbërje të betonit. Çimento për suva nuk duhet të lejohet. As madhësia dhe as gjatësia e shufrave nuk duhet të jenë më pak se madhësia ose gjatësia e treguar në vizatime.

Shufrat duhet të përkulen gjithmonë në të ftohtë. Shufrat e përkulura jo siç duhet do të përdoren vetëm nëse mjetet e përdorura për drejtimin dhe nripërkuljen të jenë të tilla që të mos dëmtojë materialin. Asnjë armim nuk do të përkulet në pozita pune pa aprovimin e Mbikqyrësit të Punimeve, nëse është ngulur në betonin e forcuar. Rrezja e brendshme e përkuljeve nuk duhet të jetë më e vogël se dyfishi i diametrit të shufrave për hekur të butë dhe trefishi i diametrit të shufrës për hekur shumë elastik.

Armimi duhet të bëhet me shumë kujdes dhe të mbahet nga paisjet e miratuara në pozicionin e paraqitur në skica. Shufrat që janë parashikuar të jenë në kontakt duhet të lidhen së bashku me siguri të lartë në të gjitha pikat e kryqëzimit me tel të kalitur hekuri të butë me diametër No.16. Kordonat lidhen dhe të tjerët si këto duhet të lidhen fort me shufrat me të cilat janë parashikuar të jenë në kontakt dhe përveç kësaj duhet të lidhen në mënyrë të sigurtë me tel. Menjëherë para betonimit, armimi duhet të kontrollohet për saktësi vendosjeje dhe pastërtie dhe do të korrigjohet nëse është e nevojshme.

Spesorët duhet të jenë prej llaçi me çimento dhe rëre 1:2 ose materiale të tjera të miratuara nga Mbikqyrësi i Punimeve.

Sipërmarrësi duhet të përshtasë masa efektive për të siguruar që përforcimi të qëndrojë i palëvizur gjatë forcimit të masës së hedhur dhe vendosjes së betonit.

Në soletat e dhëna me dy ose me shumë shtresa përforcimi, shtresat paralele të hekurit duhet të mbështeten në pozicion me ndihmën e mbajtëseve prej hekuri. Spesorët vendosen në çdo mbajtëse për të mbështetur shtresat e armimit nga forcimi ose armatura.

Përveç se kur tregohet ndryshe në skica, gjatësia e nyjeve bashkuese duhet të jetë jo më pak se 40 herë e diametrit të shufrës me diametër më të madh.



Armimet e ndërtuara kur shtrohen përbri seksioneve të tjera të armimit ose kur xhuntohen, duhet të kenë një minimum xhuntimi prej 300mm për shufrat kryesore dhe 150 mm për shufrat e tërthorta. Përdorimi i mbeturinave të prera nuk do të lejohet.

Përveç se kur është specifikuar apo treguar ndryshe në skica, mbulimi i betonit në përfundimin më të afërt duke përfshirë suvanë ose punime të tjera dekorative dhe forcim betoni, do të jetë si më poshtë:

- Për punë të jashtme dhe për punë në sipërfaqe toke dhe në struktura ujëmbajtëse -50mm
- Për punë të brendshme në struktura ujëmbajtëse:
- për trarë dhe kolona-50mm në hekurin kryesor dhe në asnjë vend më pak se 40mm në shufrën më afër murit të jashtëm
- për forcimin e soletave-25mm për të gjitha shufrat ose diametri i shufrës më të madhe, ciladoqoftë më e madhja.

Prerja, përkulja dhe vendosja e armimit do të jetë pjesë e punës brenda çmimit njësi të vendosura në Oferten e tenderit për armimin e hekurit të furnizuar dhe të vënë në punë.

Projektimi i armimit nga puna që është duke u realizuar ose e realizuar tashmë, nuk do të kthehet në pozicionin e saktë vetëm në rast se është miratuar nga Mbikëqyrësi i Punimeve dhe do të mbrohet nga deformimi ose dëmtime të tjera. Saldimi i shufrave të përforcuara me përjashtim të rasteve të shufrave të fabrikuara me saldime nuk do të lejohet. Shufrat e përforcuara të ekspozuara për shtesa të ardhshme, do të mbrohen nga korrozioni dhe rreziqe të tjera.

5.15 Kallëpet ose armaturat

Armaturat ose kallëpet duhet të jenë në përshtatje me profilet, linjat dhe dimensionet e betonimit të përcaktuara në skica, të fiksuara apo të mbështetura me pyka apo mjete të ngjashme për të lejuar që ngarkimi të jetë i lehtë dhe format të lëvizin pa dëmtime dhe pa goditje në vendin e punës.

Furnizimi, fiksimi dhe lëvizja e kallëpeve duhet të jetë pjesë e punës brenda çmimit njësi të paraqitur në Ofertën e tenderit për kategori të ndryshme të betonit të furnizuar dhe të hedhur në punë.

Kallëpi duhet të ndërtohet me vija që mbyllen lehtësisht për largimin e ujit, materialeve të dëmshme dhe për qëllime inspektimi, si dhe me lidhësa për të lehtësuar shkëputjen pa dëmtuar betonin. Të gjitha mbështetëset vertikale duhet të jenë të vendosura në mënyrë të tillë që mund të ulen dhe kallëpi të shkëputet lehtë në goditje apo shkëputje. Kallëpe për trarët duhet të montohen me një pjesë ngritëse 6mm për çdo 3m shtrirje. Metodatat e fiksimit të kallëpit në faqe të ekspozuara të betonit nuk duhet të përfshijnë ndonjë lloj fiksusi në beton në mënyrë që të kemi sipërfaqe të sheshtë betoni. Asnjë bulon, tel apo ndonjë mjet tjetër të përdorur për qëllime fiksive të kallëpeve apo armimit nuk duhet të përdoret në betonim i cili do të jetë i papërshkueshëm nga uji. Lidhjet e përhershme metalike dhe spesorët nuk duhet të kenë pjesë të tyre fiksive si të përhershme. Brenda 50 mm të sipërfaqes së përfunduar të betonit, dhe ndonje vrimë e lënë në faqet e betonit, e paekspozuar duhet që të mbyllet përmes një suvatimi me llaç çimento të fortë 1:2.

Një tolerancë prej 3mm në rritje në nivel do të lejohet në ngritjen e kallëpit i cili duhet të jetë i fortë, rigjid përkundrejt betoneve të lagët, vibrimeve dhe ngarkesave të ndërtimit dhe duhet të mbetet në përshtatje të plotë me skicën dhe nivelin e pranuar përpara betonimit. Ajo duhet të jetë siç duhet i papërshkueshëm nga uji që të sigurojë që nuk do të ndodhin "disekuilibra" ose largimin e llaçit për në bashkimet, ose të lëngut nga betoni.

Tiranë 2015

Fq.35



Të gjitha qoshet e jashtme të betonit që nuk janë vendosur përgjithmonë në tokë duhet t'u jepet 18mm kanal, përveç aty ku tregohet ndryshe në vizatimet.

Tubat, tubat fleksibël (për linjat elektrike) dhe mjetet e tjera për fiksimin dhe konet ose të tjera pajisje për formimin e vrimave, kanaleve, ulluqeve etj, duhet që të fiksohen në mënyrë rigjide në armaturat dhe aprovimi i Mbikqyrësit të Punimeve do të kërkohej përpara.

Druri (dërrasa) i armaturave nuk duhet të deformohen kur të lagen. Për sipërfaqe të paeksponuara dhe punime jo fine, mund të përdoret dërrasë armature e palëmuar. Në të gjitha rastet e tjera sipërfaqja në kontakt me betonin duhet të jetë e lëmuar (zduguar). Druri duhet të jetë i stazhionuar mirë, pa nyje, të çara, vrima të vjetra gozhdash dhe gjëra të ngjashme dhe pa material tjetër të huaj të ngjitur në të.

5.16 Ndërtimi dhe cilësia e armaturës

Armatura duhet të jetë mjaft rigjide dhe e fortë në mënyrë që t'i qëndrojë forcës së betonit dhe të çdo ngarkesë konstruktive dhe duhet të jetë e formës së kërkuar. Njëri nga të dy materialet mund të përdoret, druri ose metali. Cilido material të jetë përdorur, duhet të jetë i mbërthyer në mënyrë gjatësore dhe tërthore, i përforcuar dhe gjithashtu për të siguruar rigjiditetin duhet të jetë i papërshkueshëm nga uji në të gjitha rastet e paparashikuara.

Armatura e mirë duhet të përdoret për të prodhuar një punë përfundimtare me cilësi të lartë pavarësisht që gjurmët e shenjave të kallëpit të armimit mbi sipërfaqen e betonit do të mbeten. Armatura duhet të jetë nga veshje me dërrasë të thatë, ose armaturë me sipërfaqe metalike të cilësisë së lartë duhet të përdoren. Armatura e cilësisë së ulët mund të përdoret për sipërfaqe që duhet të suvatohen ose ato të groposura në tokë, dhe duhet të montohen nga dërrasa në formë pykash me qoshet e lëmuara dhe të sigurta ose nga armatura çeliku të aprovuara.

Pjesa e brendshme e të gjithë armaturave (përfashto ato për punimet që do të mbarohen me suvatim) duhet të lyhen me vaj lin, naftë bruto, ose sapun çdo herë që ato të fiksohen. Vaji duhet të aplikohet përpara se të jetë vendosur përforcimi dhe nuk duhet lejuar që lyerja të prekë përforcimin. Vajosja etj, bëhen që të parandalojë ngjitjen e betonit tek armatura .

Armatura duhet të goditet pa tronditur, vibruar ose dëmtuar betonin. Armatura që do të ripërdoret duhet të riparohet dhe pastrohet përpara se të rivendoset. Sipërfaqet e brendshme të gjithë armaturave duhet të pastrohen komplet përpara vendosjes së betonit.

Kur armatura është prej lëndë drusore, sipërfaqja e brendshme duhet të laget pikërisht përpara se të hidhet betoni për të shmangur kështu absorbimin e lagështirës nga betoni.

Megjithatë për ndonjë armaturë momentale ose të propozuar duhet të merret miratimi i Mbikqyrësit të Punimeve, dhe Sipërmarrësi duhet të mbajë përgjegjësi të plotë për kapacitetin e tij dhe për përmbushjen e kësaj klauzole si dhe për ndonjë konsekuencë të dukshme të një pune të parakohshme ose të dëmshme.

Ai duhet të heqë dhe rivendosë ndonjë ngritje të mangët ose derdhje të betonit për të cilën armatura ka defekte në zbatim të kësaj klauzole, në një masë të tillë siç ndoshta kërkohej nga Mbikqyrësi i Punimeve.

Tiranë 2015

Pasi të vendoset në pozicion armatura duhet të mbrohet kundrejt të gjitha dëmtimeve dhe efekteve të motit dhe ndryshimeve të temperaturës. Nëqoftese kjo është gjetur si e pazbatueshme për vendosjen e menjëherëshme të betonit, armatura duhet të inspektohet përpara se betoni të hidhet për t'u siguruar që bashkimet janë të puthitura, që forma është sipas modelit dhe që të gjitha papastërtitë janë rihetur përfshirë ndonjë veprim të ujit nga lagështira e përmendur më sipër

Vetëm lidhjet dhe shtrëngimet etj. të aprovuara nga Mbikëqyrësi i Punimeve duhet të përdoren. Tërheqjet, konet, pajisjet larëse ose të tjera mekanizma të cilat lënë vrima ose depresione në sipërfaqen e betonit me diametra më të mëdha se 20 mm nuk do të lihen brenda formave.

5.17 Heqja e armatures

Armatura nuk duhet të lëvizet derisa betoni të arrijë fortësinë e duhur për të siguruar një qëndrueshmëri të strukturës dhe për të mbajtur ngarkesën në këputje dhe çdo ngarkesë konstruktive që mund të veprojnë në të. Betoni duhet të jetë mjaft i fortë dhe të parandalohet dëmtimi i sipërfaqeve nëpërmjet përdorjes me kujdes të veglave në heqjen e formave.

Armatura duhet të hiqet vetëm me lejen e Mbikëqyrësit të Punimeve dhe puna e dukshme pas marrjes të një lejeje të tillë duhet të kryhet nën supervizionin personal të një tekniku ndërtimi kompetent. Kujdes i madh duhet të ushtrohet gjatë lëvizjes së armaturës për të shmangur tronditjet ose në të kundërt shtypjen në beton.

Në rastin kur Mbikëqyrësi i Punimeve e konsideron që Sipërmarrësi duhet të vonojë heqjen e armaturës ose për shkak të kohës ose për ndonjë arsye tjetër ai mund të urdhërojë Sipërmarrësin që të vonojë të tilla lëvizje dhe Sipërmarrësi nuk duhet të ankohet për vonesa në konsekuencë të kësaj.

Pavarësisht nga kjo, ndonjë njoftim i lejuar ose aprovim i dhënë nga Mbikëqyrësi i Punimeve, Sipërmarrësi duhet të jetë përgjegjës për ndonjë dëmtim për punën dhe çdo dëmtim për rrjedhim shkaktuar nga lëvizja ose që rezulton nga lëvizja e armaturës.

Tabela mëposhtme është dhënë si një guidë për Sipërmarrësin dhe nuk ka rrugë që çliron Sipërmarrësin nga detyrimet këtu:

Tipi i Armaturës	Betoni
Soleta dhe trarët në anë të mureve dhe kollonat e pangarkuara	1 Ditë
Mbështetjet e soletave dhe trarëve të lëna qëllimisht në vend	7 Ditë

Tiranë 2015

Fq.37



Lëvizja e qëllimshme e mbështetseve 14 Dite
të soletave dhe trarëve
(temperatura e ambientit duhet të jetë
25 gradë celsius)

5.18 Betoni i parapërgatitur

Përfashtohet rastin kur specifikohet ndryshe këtu njësitet e betonit të parapërgatitur duhet të derdhen në tipin e aprovuar të çdo kallëpi me një numër individual ose shkronjë për qëllime identifikimi. Numri i shkronjës duhet të jetë ose i stampuar ose e futur në kallëp në mënyrë që çdo njësi e betonuar në një kallëp të posaçëm do të dëshmojë identifikimin e kallëpit. Në vazhdim data e betonimit të produktit duhet gjithashtu të gërvishet ose lyhet me bojë mbi modelin. Pozicioni i shenjës së identifikimit të kallëpit dhe datës duhet të jenë në faqen e cila nuk do të ekspozohet në punën e përfunduar dhe duhet të aprovohet nga Mbikëqyrësi i Punimeve përpara se betonimi të fillojë.

Betoni për njësinë e parafabrikuar duhet të testohet siç specifikohet këtu dhe duhet të vendoset dhe kompaktohet nga mënyrat e aprovuara nga Mbikëqyrësi i Punimeve.

Njësitë e betonit të parafabrikuar nuk duhet të lëvizin ose transportohen nga vendi i betonimit derisa të ketë kaluar një periudhë prej 28 ditësh nga data e betonimit.

Klauzolat këtu referuar betonit, hekurit të armuar dhe armaturës duhet zbatuar njësoj edhe për betonin e parapërgatitur.

5.19 Pllakat e betonit

Pllakat e betonit duhet të prodhohen në fabrika të specializuara për prodhimin e tyre. Ato duhet të plotësojnë një sërë kërkesash:

Dimensioni	20x10x6cm
Përdorimi	Këmbësorë dhe Trafik të Lehtë
Pesha specifike	>2200 kg/m ³
Rezistenca në shtypje	>500 kg/cm ²
Përshkueshmëria nga uji	<12%
Ngjyra	Sipas Porosisë
Sasia per m ²	50 copë

Pllapat duhet të jenë të prodhuara me dy shtresa

Tiranë 2015

Fq.38

Shtresa 1 – Shtresa e Poshtme, përbën 88% të volumit të pllakës dhe do jetë e prodhuar në presa me presion dhe vibrim për të garantuar Markën e Betonit dhe uniformitetin. Betoni i prodhuar duhet të jetë i Klasës A-A, i përgatitur me inerte të fraksionuara me granulometri 0-8mm dhe çimento Portland e rezistueshme. Ngjyra në këtë shtresë mund të realizohet me porosi.

Shtresa 2 – Shtresa e Sipërme, përbën 12% të volumit të pllakës (spesorit) realizohet me inerte të fraksionuara me granulometri 0-5mm, inerte të seleksionuara kuarci me granulometri 1-3mm, oksid hekuri dhe çimento Portland e rezistueshme.

Pllakat duhet të jenë të prodhuara me sipërfaqe të ashpër (për të evituar rrëshqitjen) dhe të rezistueshme ndaj ngricave.

5.20 Mbulimi i çmimit njësi për betonet

Çmimi njësi për një metër kub beton i derdhur mbulon furnizimin e inerteve, çimentos dhe ujit dhe përzierjen, hedhjen dhe ngjeshjen në çdo seksion ose trashësi, kujdesin, provat dhe të gjitha aktivitetet e tjera që përshkruhen më sipër të cilat janë domosdoshmërisht të nevojshme për ekzekutimin e punimeve.

Përveç sa më sipër, formimi i bashkimeve siç tregohen në vizatimet ose siç instruktohen nga M.P., mbushja e bashkimeve me material izolues, vedosja e armimit ku të jetë e nevojshme, armaturat dhe fuqia punëtore janë përfshirë në çmimin njësi të betoneve.

Vetem kosto e transportimit të inerteve, çimentos hekurit nuk përfshihen në çmimin njësi të betonit, por në çmimin njësi të transportit.

Matjet: Matja e volumit të betonit të derdhur do të bazohet në përmasat e marra nga vizatimet që lidhen me këte punim.

Çdo volum betoni përtej limiteve të treguara në vizatime nuk do të paguhet nëse M.P. nuk ka instruktuar ndryshe paraprakisht me shkrim.

Çmimet njësi për zëra të ndryshëm punimesh betoni janë si më poshtë:

Betone Kat. A&A(s) (M100, konform STASH 5112-78)

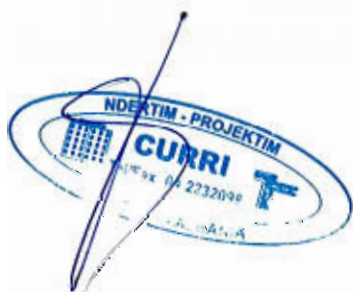
Betone Kat. B&B(s) (M200, konform STASH 5112-78)

Betone Kat. C&C(s) (M250, konform STASH 5112-78)

Betone Kat. D&D(s) (M300, konform STASH 5112-78)

Tiranë 2015

Fq.39



Kapitulli 6 Punimet e Elektrikut

6.1 Kabllot

Kabllot duhet të plotësojnë këto karakteristika të përgjithshme teknike:

- Kabëll për transmetim energjie elektrike, i izoluar me gomë etilpropilenik me shkallë të lartë cilësie G7 dhe shtresë izolacioni PVC, që nuk lejon ndezjen e shkëndijes dhe zvogëluese të emërimit të gazrave gërryes.
- Të jenë kablllo multipolare me percjellës fleksibël
- Përcjellësi të jetë bakër, fleksibël, i veshur
- Izolacioni të jetë përzirje gome etilpropilenik në temperaturë të lartë 90° C e cilesisë së larte G7.
- Materiali mbushës të jetë jothithës i lagështirës, që nuk lejon ndezjen e shkëndijes dhe redukton emetim të gazrave korrodiva
- Shtresa e jashtme e izolacionit të jetë përzirje termoplastike PVC e kualitetit Rz, që nuk lejon ndezje të shkëndijes dhe reduktuese të emetimit të gazrave korrodiva.
- Karakteristikat teknike:

-Tensioni nominal 0,6/1KV

-Temperatura e punës 90 °C

-Temperatura në lidhje të shkurtër 250° C

-Temperatura max.e magazinimit 40 °C

-Sforcimet maksimale për 1mm2seksioni 50N/mm2

-Rezja minimale e përtërjes kabllit 4 fishi i diametrit të jashtëm

- Fusha e përdorimit:Kabëll për transmetim energjie, për montim në ambiente të jashtme të lagura,për vendosje në mure e struktura metalike si dhe për shtrim nën tokë.
- Të jenë të markuara me markat e cilësisë IMQ ose CE ose G7.
- Të shoqërohet me fletë katalogu të fabrikës përkatëse prodhuese, dhe mundësisht edhe me kampionaturë.

6.2 Panelet e Komandimit

Kasetat metalike duhet të jenë hermetike, të mbyllura me çelës, me përmasa 750x500x200mm

Automatat 4 polare me rrymë 60A duhet të kenë këto karakteristika

Tipi magnetotermik

Normë e referimit CEI EN 60898

Versioni 4P

Tiranë 2015

Fq.40



Karakteristika magnetotermike C
Rrymat nominale ne 30°C 100A
Tensioni nominal 400V
Tensioni maksimal i punës 440V
Tensioni i izolacionit 500V
Frekuenca nominale 50-60 Hz
Fuqia nominale e shkëputjes së qarkut të shkurtër 10kA
Temperatura e punës -25-60°C
Numri maksimal i manovrave elektrike 10.000 cikle
Numri maksimal i manovrave mekanike 20.000 cikle
Grada e proteksionit IP20/ IP40
Seksioni maksimal i kabllimit 50-70mm²

Automatet 1 Polare me rrymë 6-63A duhet të ketë këto karakteristika teknike:

Tipi magnetotermik

Normë e referimit CEI EN 60898

Versioni 1P+N

Karakteristika magnetotermike C

Rrymat nominale në 30°C 6/10/ 25/32/40/63A

Tensioni nominal 230V

Tensioni nominal i mbajtjes së impulsit 4kV

Tensioni i izolacionit 500V

Frekuenca nominale 50-60 Hz

Fuqia nominale e shkëputjes së qarkut të shkurtër 4,5kA

Temperatura e punës -25-60°C

Tiranë 2015

Fq.41



Numri maksimal i manovrave elektrike 10.000 cikle

Numri maksimal i manovrave mekanike 20.000 cikle

Grada e proteksionit IP20/ IP40

Seksioni maksimal i kabllimit 25-35mm²

Kontaktorët duhet të jenë trepolarë, magnetotermik, për rryma 40A

Tipi LC1-D150

Fuqia komutuese per qarqe ndriçimi 11,5/20/30/50kW

6.3 Pusetat dhe Kapakët prej gize të pusetave

Pusetat do të jenë betoni me dimensione sipas vizatimeve. Mënyra e realizimit të trupit të pusetës do jetë si ne Kapitullin 5 (Betonet)

Kapakët prej gize të pusetave duhet të plotësojnë këto kondita:

Materiali gizë e derdhur

Përmasat 300x300x20 mm

Forma drejtkëndore

I kompletuar me gjithë kornizën përkatëse

6.4 Tubat Plastike

Tubi fleksibël Ø63 mm duhet të plotësojnë këto kushte:

Sigla FU 15

Normativa CEI EN 50086-1

Marka e cilësisë IMQ ne cdo 3 m

Materiali : polietilen. Tubat me 2 shtresa të densiteteve të ndryshme.

Fusha e përdorimit: për impiante nëntokësore të rrjetave elektrike e telekomunikacionit.

Vendosja : nën tokë.

Tiranë 2015

Fq.42



6.5 Tubat Metalike

Tubat metalik duhet të jenë pa tegel saldimi dhe të jenë të zinguar, prodhime të standartizuara sipas normave europiane.

Gjatësia e tubave jo më e vogël se 6 m.

6.6 Ndriçuesit

Karakteristika konstruktive:

Sipas detajit të dhene ne projekt

Ndriçuesit dekorativ

Sipas detajit të dhene ne projekt

Karakteristika konstruktive:

Sipas detajit të dhene ne projekt

6.7 Shtyllat

Shtyllat janë metalike, decorative sipas detajit të dhënë në projekt

Shtyllat metalike të jene të kompletuara me kapake.

Sipërfaqja e ekspozuar ndaj erës = 0.2m²

Përmasat e dritares së morseterisë 46x186mm

Materiali –çelik me UTS>410N/mm² (Fe 430-UNI EN 10025)

Shtresa mbrojtëse sipërfaqësore- zingato në të nxehtë

Spesori i shtyllës = 3mm

Diametri i shtyllës në ekstremin e sipërm është 60mm.

Tiranë 2015

Fq.43



Kapitulli 7 Punime çatie

7.1 Prishja e çative

Shpërbërja e mbulesës së çatisë me tjegulla të tipit “Marsigliese” ose të tipit “Romana” (Vendi) dhe të armaturës përkatëse prej druri, duke përfshirë Trarët e mundshëm, dyshtemenë ose paretet (ndërmjetëzat) me dërrasa, armaturën e madhe (e përbërë nga kapriatat, Trarët dhe pjesët e armaturës), pjesët intersektuese, kanalet e ulluqëve horizontale, ulluqët vertikalë dhe kapset përkatëse metalike që rezultojnë nga heqja brenda ambientit të kantierit, si dhe zgjedhjen, pastrimin dhe vënien mënjane të tjegullave “Marsegliese” që do të ripërdoren, si dhe çdo detyrim tjetër për t’i dhënë fund heqjes.

Shpërbërja e çatisë me tjegulla druri ose llamarinë të xinguar, me të njëjtat modalitete dhe të armaturës përkatëse prej druri, duke përfshirë trarët e mundshëm, dyshtemenë ose paretet (ndërmjetëzat) me dërrasa, armaturën e madhe (e përbërë nga kapriatat, trarët dhe pjesët e armaturës), pjesët intersektuese, kanalet e ulluqëve horizontale, ulluqët vertikalë dhe kapset përkatëse metalike, kullezat e oxhakut, duke përfshirë skelën, spostimin e materialeve që rezultojnë nga heqja brenda ambientit të kantierit si dhe çdo detyrim tjetër për t’i dhënë fund heqjes.

Prishje e Shtresës horizontale të hidro- izolimit të tarracës me zhvillime vertikale, edhe në praninë e oxhaqeve, e ndërtuar nga tre shtresa të mbivendosura letër katramaje, duke përfshirë heqjen e kapakëve të parapetit e të çdo pjese metalike dhe vënien mënjane e spostimin në kantier të materialeve që formohen, si dhe çdo detyrim tjetër për t’i dhënë fund plotësisht heqjes së tarracës.

7.2 Çati me tjegulla

Armature e madhe e ÇATISe me dru ahu të staxhionuar në mënyrë natyrale ose artificiale, imprenjuar me vaj të djegur të pershtatshëm për lenden e drurit, furnizuar dhe vene në vepër mbi mbeshetjetë derrase ankoruar në brezin e poshtëm, skuadruar në seksione gati uniforme, duke përfshirë gozhdimin e madh dhe hekurin e nevojshëm të stafave lidhese; armature e vogël e ÇATISe në dru ahu të staxhionuar në mënyrë natyrale ose artificiale, imprenjuar me vaj të djegur (punimet e muraturës, listelat ose dyshteme derrase) me Mbulesë të sipërme tjegullash të tipit “Marsigliese” të reja ose të rikoperuara, të gozhduara ose të lidhura, duke përfshirë lidhjen e ulluqëve horizontale të ÇATISe si dhe të kulmit, duke përdorur Llaç bastard m - 25 sipas pikes 1.2 ose tel xingato, skelën dhe çdo detyrim tjetër të nevojshëm për të dhënë plotësisht fund punës.

Ndërtim oxhaku për sobën me dru, realizuar me tulla të plota dhe Llaç çimentoje me dozim për m³ : tulla të kuqe nr.470, rërë e lare m³ 0,25, çimento 400 kg 65 dhe uje, me kopertinë të sipërme të realizuar me tulla të plota dhe celinat poshte, e ngritur mbi një bazë betoni m-200, sipas pikes 4.a.4, me dimensione sipas udhëzuesve dhe vizatimeve në projekt, i armaturuar në mënyrë të rregullt, duke përfshirë realizimin e dy vrimave në të gjithë trashësinë e muraturës, nga të cilat një për kalimin e tubit të sobës dhe tjetra për pastrimin e blozës që do të ketë në hyrje një sPortël prej hekuri. Pjesët vertikale dhe intersektuese për oxhakun në fjalë duhet të jenë të veshura me guaine të bituminuar e vendosur në të nxehtë, me trashësi 2 mm, dhe të suvatuara në mënyrë të rregullt.

Tiranë 2015

Fq.44

7.3 Ulluqe horizontale

Ulluqet horizontale do te kene nje pjerrresi prej 1% per largimin e ujrave. Ulluk horizontal me llamarine prej celiku te xinguar me trashesi jo me te vogel se 0,8 mm , i formuar nga pjese te modeluara me mbivendosje minimale 5 cm ,te salduara ne menyre te rregullt me kallaj, me bord te jashtem 2 cm me te ulet se bordi i brendshem , te kompletuara me pjese speciale per gryken e hyrjes. Ulluku horizontal, i modeluar sipas udhezimeve ne projekt , duhet te jete i lidhur me tel xingato me hallka te forta te vena maksimumi ne 70 cm. Të gjithë ulluqet prej betoni duhet te hidroizolohen me guaino nga ana e brendeshme e tyre. Ulluqet e vendosura ndermjet ÇATIse dhe parapetit do te jene prej llamarine te xinguar, sipas detajeve te vizatimit.

7.4 Ulluqe vertikale

Ulluket vertikale per shkarkimin e ujrave te çatave dhe tarracave ne gjendje jo te mire duhet te cmontohen dhe të zevendesohen me ulluke te rinj.

Ulluke vertikale per shkarkimin e ujrave te çatave dhe tarracave te ndertuar me llamarine prej celiku te xinguar, me trashesi jo me te vogel se 0,6 mm dhe diameter 10 cm .Ne çdo ulluk duhet te mblidhen ujrat e nje siperfaqe te çatise ose tarracës jo me te madhe se 50 m2 .

Ulluket duhet te vendosen ne pjesen e jashtme te nderteses me ane te qaforeve perkatëse prej celiku te xinguar, te fiksuar mbi parete çdo 2 m. Ujrat e tarracës duhet te mblidhen nepermjet nje pjate prej llamarine te xinguar, i riveshur me guaine te vendosur ne flake, me trashesi 3 mm , te vendosur ne menyre te terthorte ndermjet muraturës dhe parapetit, me pjerrresi 1%,dhe me nje vaske te xinguar ne forme gjeometrike sipas udhezimeve ne projekt.

Pjesa fundore e ullukeve ,per lartësi 2 m, duhet te jete PVC dhe e mberthyer fort me ganxha hekuri si dhe kurba poshte duhet te jete e kthyer 90 grade.

7.5 Dysheme me dërrasa

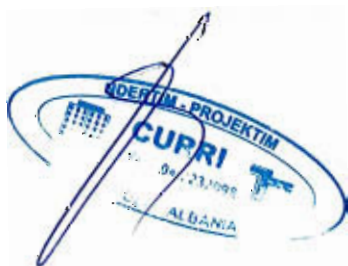
Dysheme me derraseza me trashesi 2,0-2,2 mm, me dru ahu staxhionuar ne menyre natyrale ose artificiale, , te vendosura ne kurriz peshku ose sipas udhezimeve ne projekt, duke përfshirë armaturen e poshtme me dru ahu te seksionit 5x7cm, te fiksuara me qafore ose gozhde.

Siper armatures se pershkruar me siper duhet te realizohet:

- izolim me nje Shtresë te katrama.

Tiranë 2015

Fq.45





FORMULARI I OFERTËS

Emri i Ofertuesit: Shoqëria "CURRI" SH.P.K.

Autoriteti Kontraktor: Fondi Shqiptar i Zhvillimit (FSHZH)

* * *

Procedura e prokurimit: E HAPUR, ME MJETE ELKTRONIKE

Përshkrim i shkurtër i kontratës: Rikonstruksion fasadash, çatish, riveshje te mureve ne qëndër te Tamarës

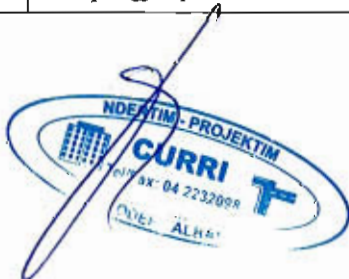
Publikim: Buletini i Njoftimeve Publike [16] [27.04.2015]

* * *

Duke iu referuar procedurës së lartpërmendur, ne, të nënshkruarit, deklarojmë se:

- Çmimi total i ofertës sonë është [46,886,617] LEKE pa TVSH;
- Çmimi total i ofertës sonë është [56,263,941] LEKE me TVSH;

Nr.	Nr.An.	Emertimi i Punimeve	Njesia	Sasia	Cmimi (Leke)	Vlera (Leke)
1	2	3	4	5	6	7
1.-Punime ne rikonstruksione fasadash ne qender te Tamarës						
1	2.355/b	Veshje fasadash me gure	m ²	3600	3300	11,880,000
2	2.65/1	Mur me tulla te plota, llac i perzier M-15, h=8 m, t=25 cm, per shtese catie	m ³	75	12000	900,000
3	An. (Ref. An 2.219)	Cati e re (Alpine) HD÷ 8 m, mbuluar me derrase ahu te stazhionuar, t=4 cm, me izolim me karton katrama	m ²	1272	3000	3,816,000
4	An	Nderrim tjegulla dhe zevendesim i tyre me derrase ahu te stazhionuar, t=4 cm, me izolim me karton katrama	m ²	1450	1200	1,740,000
5	2.65/1	Mure tulle per plotesimin e ndertesave ekzistuese, llac i perzier M-15, h=8 m, t=25 cm.	m ³	25	12000	300,000
6	An.	Hidroizolim dhe shtrim me dysHEME derrase te catise	m ²	2722	1500	4,083,000
7	3.205/2	Shtrese zhavori , t=20 cm per shetitore dhe pragjet prane ndertesave	m ²	632	260	164,320
8	3.205	Shtrese zhavori , t=10 cm per shetitore dhe pragjet prane ndertesave	m ²	632	155	97,960



9	3.244/1	Shtrese betoni C20/25, strukture e holle per shetitore dhe pragjet prane ndertesave	m ³	63	11000	693,000
10	An.	F.V gur zalli (lumi) d=6÷7 cm	m ²	632	120	75,840
11	An.	Ndertim kornize catie me derrase	m ²	189	1200	226,800
12	2.166	Hekur betoni Φ 8 mm	ton	2	110000	220,000
13	3.An	Prishje mure guri	m ³	272	800	217,600
14	3. An	Prishje struktura betoni	m ³	100	2200	220,000
15	2.209/b	FV tub bakri per shkarkim, Φ 120 mm	ml	230	2800	644,000
16	2.212/b	FV ulluk horizontal bakri , b=33 cm	ml	470	440	206,800
17	2.206/b	F.V kaseta shkarkimi bakri	cope	10	3200	32,000
18	An.	Veshje druri nga brenda strehes se ndertesave	m ²	100	1200	120,000
19	2.371/l	FV dritare druri dopjo xham (kase bylme)	m ²	212	11000	2,332,000
20	2.383	FV dyer druri	m ²	135	8400	1,134,000
21	An.	Ndertim kollona betoni (dekorative)	m ³	18	12000	216,000
		Shuma 1				29,319,320
2.-Punime ne Mure betoni e b/a (Mbajtes dhe Prites)						
1	2.47/an	Germim shkambi mesatar me cekic per themele, me ekskavator me zinxhir, me shkarkim ne mjet	m ³	450	1100	495,000
2	3.37/3a	Transport dheu me auto ÷3 km	m ³	450	200	90,000
3	3.245/1	Beton per struktura, C25/30 per muret mbajtese b/a	m ³	161	12000	1,932,000
4	3.244/1	Struktura te holla monolite betoni C 12/15, nen muret mbajtese b/a	m ³	18	11000	198,000
5	3.244	Struktura monolite betoni C 20/25, per mure prites	m ³	98	11000	1,078,000
6	3.183/a	Shtrese zhavor lumi, nen mure mbajtes dhe prites, t=10cm	m ²	272	150	40,800
7	2.166	F.V hekur betoni periodik Φ >10 mm, Feb-44	ton	9.00	110000	990,000
8	An	Veshje me pllaka guri te mureve mbajtes b/a dhe atyre prites	m ²	215	3300	709,500
9	3 An/50	Mbushje me zhavor pas mureve prites.	m ³	323	1200	387,600
10	3An/1g	F.V Hend rail H/3	m ²	106	3300	349,800
		Shuma 2				6,270,700
3.-Punime te Shkallaret						
1	3.205/2	Shtrese zhavor lumi, t=20cm, per mbushje perhapur dhe ngjeshur me makineri	m ²	190	260	49,400
2	3.212/b	Shtrese stabilizanti, t=10 cm, perhapur dhe ngjeshur me makineri	m ²	190	200	38,000



3	3.244/1	Shtrese b/a C20/25, t=10cm me zgare hekuri Ø10/8m ² , per shkallaren	m ³	22.6	11000	248,600
4	2.166	F.V hekur betoni periodik Φ=10 mm, Feb-44	ton	0.75	110000	82,500
5	3 An	Mbjellje peme dekorative (blin, rrap etj)	cope	5	10000	50,000
6	An.	F.V stola betoni ,veshur me derrase	cope	10	5000	50,000
		Shuma 3				518,500
4.-Punime Prishjesh						
1	3 An	Prishje mure betoni	m ³	68	2800	190,400
		Shuma 4				190,400
5.-Punime Ndricimin Rrugor						
1	An	F.V.tub i forte flesibel, Ø63 mm	ml	198	700	138,600
2	Interp.4.1 31/3.5	F.V.ne toke kablllo Cu fuqie ÷1000V, me izolim gome e mbulesa plastmasi, te armuar, 4x6 mm ²	ml	240	800	192,000
3	An	F.V.kablllo ndricimi Cu i izoluar me gome,vendosje ne konstrukcion, 3x2.5 mm ²	ml	64	280	17,920
4	An	F.V puseta betoni, 40x40x40 cm, me kapak gize	cope	14	15000	210,000
5	An	F.V. shtylla dekorative ndricimi, H=4000mm, (shif detajin)	cope	14	25000	350,000
6	An	F.V. ndricues dekorativ 150W, JM	cope	14	25000	350,000
7	An	F.V. ndricues dekorativ spote, JM 150W	cope	30	25000	750,000
8	An	F.V. ndricues dekorativ ne fasada, JM 150W	cope	55	25000	1,375,000
9	3.An/et	Elektroda tokezimi te xinguara+shirit tokezimi, h=1.5 m (50x3 mm)	cope	7	1000	7,000
10	4.150/7	F.V. percejlesha Cu te izoluar me gome, per tokezim me sexion 16 mm ²	km	0.007023	295000	2,072
11	3.243	Struktura monolite betoni C 16/20, per shyllat e ndricimit	m ³	1.8	10500	18,900
12	3 An	F.V panel komandimi komplet me santari+fotoelement	cope	1	32000	32,000
		Shuma 5				3,443,492
6.-Punime te Sheshi dhe trotuare						
1	2.47/an	Germim shkembimi mesatar me cekic per themele, me ekskavator me zinxhir, me shkarkim ne mjet	m ³	330	1100	363,000
2	3.205/2	Shtrese zhavor lumi, t=20cm, per mbushje perhapur dhe ngjeshur me makineri	m ²	660	260	171,600
3	3.183/a	Shtrese zhavor lumi nen beton, t=10cm	m ²	438	150	65,700



Handwritten signature/initials.

4	3.244/1	Shtrese b/a C20/25, t=10cm me zgare hekuri Ø10/8m ² , per sheshin dhe trotuarin	m ³	66	11000	726,000
6	2.166	F.V hekur betoni periodik Φ÷10 mm, Feb-44	ton	2.60	110000	286,000
7	An	Shtrese pllaka guri + 4cm llac cemento	m ²	660	4500	2,970,000
8	Anal.	Perpunimi i siperfaqes qe do te mbidhet	m ²	600	300	180,000
9	Anal.	Furnizim dhe shperndarje plehu organik 0.5kg/m ²	kg	300	1000	300,000
10	3.643	Mbjellje bari (gjelberim)	m ²	600	100	60,000
11	3 An	Mbjellje peme dekorative (blin, rrap etj)	cope	25	10000	250,000
12	3.244/1	F.V stola betoni	cope	10	5000	50,000
		Shuma 6				5,422,300
7.-Punime Ndricimin Rrugor						
1	An	F.V.tub i forte flesibel, Ø63 mm	ml	150	700	105,000
2	Interp.4.1 31/3.5	F.V.ne toke kablllo Cu fuqie ÷1000V, me izolim gome e mbulese plastmasi, te armuar, 4x6 mm ²	ml	130	800	104,000
3	An	F.V.kablllo ndricimi Cu i izoluar me gome,vendosje ne konstruksion, 3x2.5 mm ²	ml	40	280	11,200
4	An	F.V puseta betoni, 40x40x40 cm, me kapak gize	cope	8	15000	120,000
5	An	F.V. shtylla dekorative ndricimi, H=4000mm, (shif detajin)	cope	8	25000	200,000
6	An	F.V. ndricues dekorativ 150W, JM	cope	8	25000	200,000
7	3.An/et	Elektroda tokezimi te xinguara+shirit tokezimi, h=1.5 m (50x3 mm)	cope	7	1000	7,000
8	4.150/7	F.V. percjellesa Cu te izoluar me gome, per tokezim me sexion 16 mm ²	km	0.008	295000	2,360
9	3.243	Struktura monolite betoni C 16/20, per shyllat e ndricimit	m ³	2	10500	21,000
10	3 An	F.V panel komandimi komplet me santari+fotoelement	cope	1	32000	32,000
		Shuma 7				802,560
		Shuma (1 +2+3+4+5+6+7) pa TVSH				45,967,272
		Fond Rezerve	2.0%			919,345
		Shuma me Fond Rezerve				46,886,617
		TVSH 20 %	20%			9,377,323
		Shuma Totale me TVSH				56,263,941

Shënim: Çmimet janë të shprehura në Monedhën Shqiptare (Lekë).

Për "CURRI" Sh.p.k

Perfaqesues Ligjor

Faik CURRI



Handwritten signature



Shoqëria Ndërtimit "CURRI" Sh.p.k
Rr. "Kajo Karafili" Pall 8/1 Bimbashi,
Shk.2, Ap.4, Kati II-te - Tirane
Tel & Fax: 04 2 23 20 98
www.curri.al; e-mail: info@curri.al

PREVENTIVI IPUNIMEVE

Nr.	Nr.An.	Emertimi i Punimeve	Njesia	Sasia	Cmimi (Leke)	Vlera (Leke)
1	2	3	4	5	6	7
1.-Punime ne rikonstruksione fasadash ne qender te Tames						
1	2.355/b	Veshje fasadash me gure	m ²	3600	3300	11,880,000
2	2.65/1	Mur me tulla te plota, llac i perzier M-15, h÷8 m, t=25 cm, per shtese catie	m ³	75	12000	900,000
3	An. (Ref. An 2.219)	Cati e re (Alpine) HD÷ 8 m, mbuluar me derrase ahue te stazhionuar, t=4 cm, me izolim me karton katrama	m ²	1272	3000	3,816,000
4	An	Nderrim tjegulla dhe zevendesim i tyre me derrase ahue te stazhionuar, t=4 cm, me izolim me karton katrama	m ²	1450	1200	1,740,000
5	2.65/1	Mure tulle per plotesimin e ndertesave ekzistuese, llac i perzier M-15, h÷8 m, t=25 cm.	m ³	25	12000	300,000
6	An.	Hidroizolim dhe shtrim me dysHEME derrase te catise	m ²	2722	1500	4,083,000
7	3.205/2	Shtrese zhavori , t=20 cm per shetitore dhe pragjet prane ndertesave	m ²	632	260	164,320
8	3.205	Shtrese zhavori , t=10 cm per shetitore dhe pragjet prane ndertesave	m ²	632	155	97,960
9	3.244/1	Shtrese betoni C20/25, strukture e holle per shetitore dhe pragjet prane ndertesave	m ³	63	11000	693,000
10	An.	F.V gur zalli (lumi) d=6÷7 cm	m ²	632	120	75,840
11	An.	Ndërtim kornize catie me derrase	m ²	189	1200	226,800
12	2.166	Hekur betoni Ø8 mm	ton	2	110000	220,000
13	3.An	Prishje mure guri	m ³	272	800	217,600
14	3. An	Prishje strukture betoni	m ³	100	2200	220,000
15	2.209/b	FV tub bakri per shkarkim, Ø120 mm	ml	230	2800	644,000
16	2.212/b	FV ulluk horizontal bakri , b=33 cm	ml	470	440	206,800
17	2.206/b	F.V kaseta shkarkimi bakri	cope	10	3200	32,000
18	An.	Veshje druri nga brenda strehes se ndertesave	m ²	100	1200	120,000
19	2.371/1	FV dritare druri dopjo xham (kase bylme)	m ²	212	11000	2,332,000
20	2.383	FV dyer druri	m ²	135	8400	1,134,000
21	An.	Ndërtim kollona betoni (dekorative)	m ³	18	12000	216,000
Shuma 1						29,319,320
2.-Punime ne Mure betoni e b/a (Mbajtes dhe Prites)						

1	2.47/an	Germim shkembimi mesatar me cekic per themele, me ekskavator me zinxhir, me shkarkim ne mjet	m ³	450	1100	495,000
2	3.37/3a	Transport dheu me auto ÷3 km	m ³	450	200	90,000
3	3.245/1	Beton per struktura, C25/30 per muret mbajtese b/a	m ³	161	12000	1,932,000
4	3.244/1	Struktura te holla monolite betoni C 12/15, nen muret mbajtese b/a	m ³	18	11000	198,000
5	3.244	Struktura monolite betoni C 20/25, per mure prites	m ³	98	11000	1,078,000
6	3.183/a	Shtrese zhavor lumi, nen mure mbajtes dhe prites, t=10cm	m ²	272	150	40,800
7	2.166	F.V hekur betoni periodik $\Phi > 10$ mm, Feb-44	ton	9.00	110000	990,000
8	An	Veshje me pllaka guri te mureve mbajtes b/a dhe atyre prites	m ²	215	3300	709,500
9	3 An/50	Mbushje me zhavor pas mureve prites.	m ³	323	1200	387,600
10	3An/1g	F.V Hend rail H/3	m ²	106	3300	349,800
Shuma 2						6,270,700

3.-Punime te Shkallaret

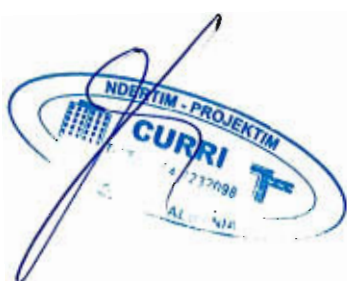
1	3.205/2	Shtrese zhavor lumi, t=20cm, per mbushje perhapur dhe ngjeshur me makineri	m ²	190	260	49,400
2	3.212/b	Shtrese stabilizanti, t=10 cm, perhapur dhe ngjeshur me makineri	m ²	190	200	38,000
3	3.244/1	Shtrese b/a C20/25, t=10cm me zgare hekuri $\Phi 10/8m^2$, per shkallaren	m ³	22.6	11000	248,600
4	2.166	F.V hekur betoni periodik $\Phi \pm 10$ mm, Feb-44	ton	0.75	110000	82,500
5	3 An	Mbjellje peme dekorative (blin, rrap etj)	cope	5	10000	50,000
6	An.	F.V stola betoni ,veshur me derrase	cope	10	5000	50,000
Shuma 3						518,500

4.-Punime Prishjesh

1	3 An	Prishje mure betoni	m ³	68	2800	190,400
Shuma 4						190,400

5.-Punime Ndricimin Rrugor

1	An	F.V.tub i forte flesibel, $\Phi 63$ mm	ml	198	700	138,600
2	Interp.4.1 31/3.5	F.V.ne toke kablo Cu fuqie $\pm 1000V$, me izolim gome e mbulese plastmasi, te armuar, 4×6 mm ²	ml	240	800	192,000
3	An	F.V.kablllo ndricimi Cu i izoluar me gome, vendosje ne konstruksion, 3×2.5 mm ²	ml	64	280	17,920
4	An	F.V puseta betoni, $40 \times 40 \times 40$ cm, me kapak gize	cope	14	15000	210,000
5	An	F.V. shtylla dekorative ndricimi, H=4000mm, (shif detajin)	cope	14	25000	350,000
6	An	F.V. ndricues dekorativ 150W, JM	cope	14	25000	350,000
7	An	F.V. ndricues dekorativ spote, JM 150W	cope	30	25000	750,000
8	An	F.V. ndricues dekorativ ne fasada, JM 150W	cope	55	25000	1,375,000



An

9	3.An/et	Elektroda tokezimi te xinguara+shirit tokezimi, h=1.5 m (50x3 mm)	cope	7	1000	7,000
10	4.150/7	F.V. percjellesa Cu te izoluar me gome, per tokezim me sexion 16 mm ²	km	0.007023	295000	2,072
11	3.243	Struktura monolite betoni C 16/20, per shyllat e ndricimit	m ³	1.8	10500	18,900
12	3 An	F.V panel komandimi komplet me santari+fotoelement	cope	1	32000	32,000
Shuma 5						3,443,492

6.-Punime te Sheshi dhe trotuare

1	2.47/an	Germim shkemhi mesatar me cekic per themele, me ekskavator me zinxhir, me shkarkim ne mjet	m ³	330	1100	363,000
2	3.205/2	Shtrese zhavor lumi, t=20cm, per mbushje perhapur dhe ngjeshur me makineri	m ²	660	260	171,600
3	3.183/a	Shtrese zhavor lumi nen beton, t=10cm	m ²	438	150	65,700
4	3.244/1	Shtrese b/a C20/25, t=10cm me zgare hekuri Ø10/8m ² , per sheshin dhe trotuarin	m ³	66	11000	726,000
6	2.166	F.V hekur betoni periodik Φ+10 mm, Feb-44	ton	2.60	110000	286,000
7	An	Shtrese pllaka guri + 4cm llac cemento	m ²	660	4500	2,970,000
8	Anal.	Perpunimi i siperfaqes qe do te mbidhet	m ²	600	300	180,000
9	Anal.	Furnizim dhe shperndarje plehu organik 0.5kg/m ²	kg	300	1000	300,000
10	3.643	Mbjellje bari (gjelberim)	m ²	600	100	60,000
11	3 An	Mbjellje peme dekorative (blin, rrap etj)	cope	25	10000	250,000
12	3.244/1	F.V stola betoni	cope	10	5000	50,000
Shuma 6						5,422,300

7.-Punime Ndricimin Rrugor

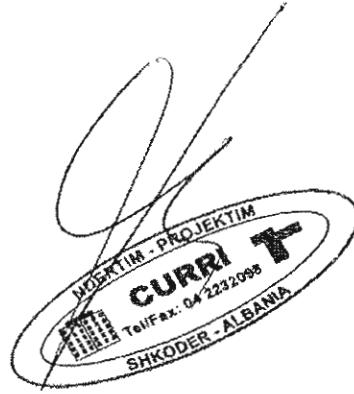
1	An	F.V.tub i forte flesibel, Ø63 mm	ml	150	700	105,000
2	Intep.4.1 31/3.5	F.V.ne toke kablo Cu fuqie ÷1000V, me izolim gome e mbulesa plastmasi, te armuar, 4x6 mm ²	ml	130	800	104,000
3	An	F.V.kablo ndricimi Cu i izoluar me gome,vendosje ne konstruksion, 3x2.5 mm ²	ml	40	280	11,200
4	An	F.V puseta betoni, 40x40x40 cm, me kapak gize	cope	8	15000	120,000
5	An	F.V. shtylla dekorative ndricimi, H=4000mm, (shif detajin)	cope	8	25000	200,000
6	An	F.V. ndricues dekorativ 150W, JM	cope	8	25000	200,000
7	3.An/et	Elektroda tokezimi te xinguara+shirit tokezimi, h=1.5 m (50x3 mm)	cope	7	1000	7,000
8	4.150/7	F.V. percjellesa Cu te izoluar me gome, per tokezim me sexion 16 mm ²	km	0.008	295000	2,360
9	3.243	Struktura monolite betoni C 16/20, per shyllat e ndricimit	m ³	2	10500	21,000
10	3 An	F.V panel komandimi komplet me santari+fotoelement	cope	1	32000	32,000



180

	Shuma 7				802,560
	Shuma (1+2+3+4+5+6+7) pa TVSH				45,967,272
	Fond Rezerve	2.0%			919,345
	Shuma me Fond Rezerve				46,886,617
	TVSH 20 %	20%			9,377,323
	Shuma Totale me TVSH				56,263,941

Faik CURRI
ADMINISTRATOR



Handwritten signature

Grafiku i punimeve per Objektin

		"Rikonstruksion fasadash, catish, riveshje te mureve ne qender te Tamares"																							
		Periudha e realizimit te punimeve																							
		Muaji i Pare				Muaji i Dyte				Muaji i Trete				Muaji i Katert				Muaji i Peste				Muaji i Gjashte			
		1	2	3	4	5	6	7	8	9	10	11	12	13	14	15	16	17	18	19	20	21	22	23	24
Nr	Emertimi i Punimeve	24 jave (6 muaj)																							
1	<i>Punime ne rikonstruksione fasadash ne qender te Tamares</i>																								
2	<i>Punime ne Mure betoni e b/a (Mbahjes dhe Prites)</i>																								
3	<i>Punime te Shkalluret</i>																								
4	<i>Punime Prishjesh</i>																								
5	<i>Punime Ndricimin Rrugor</i>																								
6	<i>Punime te Sheshi dhe trotuare</i>																								
7	<i>Punime Ndricimin Rrugor</i>																								

Bashkimi i Operatoreve "METROPOLIS" & "G&K"

Dokort me grafikonet punimeve te
hozuar nga autoriteti kontraktor

Faule Ceconi
Administretori
"CURRI" Shtpk

